



Василий Беляев родился на Алтае, учился в Новосибирске, одиннадцать лет жил и работал в Магадане (1984-1995). Именно Север сделал его художником-профессионалом. Беляев ездил по чукотским селениям и посёлкам, заходил в чумы и яранги, видел стада оленей, охоту на тюленей и моржей, встречал теплоходы в Анадырском заливе - он смог хорошо узнать и полюбить самый северный край России.

Главная тема его творчества - жизнь и природа Чукотки. Он обратился к этой теме, будучи ещё начинающим художником. Как отметил исследователь искусства Дальнего Востока, «природа Чукотки - это мир суровых состояний, нелёгких взаимоотношений её с человеком; душевности в ней заведомо меньше, чем, к примеру, в Подмосковьё». Поэтому при изображении Севера и

жизни северных народов художник, воспитанный на традициях классического русского искусства, должен найти особый подход и особый язык. А главное, он должен понять и полюбить этот край и его людей, их традиции, верования, занятия, быт и облик. Беляев, в процессе художественного становления окунувшись в новую жизнь, всё это сумел.

Он сразу по приезде в Магадан органично «влился» в художественную жизнь города. Это было время гласности и перестройки, повлекших за собой также и перестройку художественной системы. Молодые художники стали смело осваивать новые темы, принципы и приёмы искусства. Искусство обогатилось именно за счёт молодых, которые быстрее и легче осваивают новое. Беляев оказался в среде и в группе творческой молодёжи края. «Молодые» работали смело и по-разному: их работы были остро субъективны. Тогда, в конце восьмидесятых, художники впервые за много лет не боятся ограничивать своё творчество объективными природными нормами. Они меньше стремятся к правдоподобию, обращаются к условно-аллегорической форме, создают работы символического и философского содержания.

Подобный подход к изображению мира был в этот период характерен для многих художников из разных регионов страны. Но в связи со своеобразием художественной жизни Севера были творческие задачи, характерные только для художников, приехавших на эту землю. Это разные грани воплощения темы Севера. Такая задача могла решаться только здесь. Магаданская область - место соприкосновения славянского этноса народностей Севера, пришельцев-переселенцев и аборигенов. Истинный художник не может пройти мимо огромного пласта художественной культуры, представляющего собой некий культурный симбиоз пришлого и коренного этносов. Происходит своеобразная экспансия магаданских художников в темы жизни народов Чукотки.

Поскольку в традиционной чукотской культуре отсутствуют станковая живопись и графика, северная тема получила творческое осознание только в творчестве пришлых художников, которые всегда выделялись на всероссийских выставках собственным истолкованием темы Севера. Так в

60-е годы их работы были посвящены романтике и героике будней, противостоянию человека и суровой природы.

Беляев сумел почувствовать и понять экзотику Севера, а молодость, характер дарования и перестроечный плюрализм определили новаторство его живописи. Его работы на чукотскую тему легко разделить на две группы. Первая - это пейзажи, написанные с натуры или по материалам натуральных этюдов. Экзотическая природа потребовала и особого материала, и своеобразного композиционного и цветового решения. Чаще всего художник использует темперу и бумагу; реже - холст и масло. Быстрота и точность рисунка, графичность работ, динамизм, присущий более графике, нежели живописи - отличительные черты творческого почерка Беляева. Пейзажи написаны широко и обобщенно, детали едва намечены: среди такого величия даже мощные теплоходы кажутся маленькими, даже незаметными («Июльский снег», «В бухте Провидения» 1993, «Чукотка» 1991, «Море Беринга» 1990). В этих работах есть нечто романтическое, даже героическое, они вызывают ассоциации с живописью Рокуэлла Кента, который жил и работал недалеко от Чукотки - на Аляске. Все грандиозно и величественно: горы, море, снега.... Кажется, что чувства и мысли живущих здесь людей столь же величественны. Голубовато-серый колорит помогает передать холод северного моря («На промысел», 1993), а теплый, коричневатый - мягкий вечерний свет («Вечером», 1989).

Интересны работы, в которых художник, отталкиваясь от натуральных впечатлений, создает аллегорические, символические композиции. В них нет и не может быть фотографически точного изображения мира: это, скорее, размышления о нем. Материал природы осмыслен, переработан, и художник стремится создать обобщенный образ, передать особый «дух» Севера и свое впечатление от него.

Одно из наиболее интересных произведений этого ряда-триптих «Петроглифы реки Пегтымель» (1992). На берегах этой реки действительно найдены петроглифы - наскальные рисунки, в которых

встречаются стилизованные изображения животных. Эти произведения первобытного искусства, видимо, произвели большое впечатление на художника, который и в современном искусстве коренных жителей Чукотки отмечает отголоски древности. Беляеву удалось взглянуть на жизнь этих людей не просвещенным взглядом европейца, а немного иначе. Он проявил интерес к древней чукотской изобразительной традиции и одним из первых ввел в творческий оборот магаданского искусства петроглифы Пегтымеля. Его многоплановые композиции включают стилизованные фигурки людей и животных, нарисованные столь обобщенно и точно, что они могут соперничать с рисунками первобытного человека. Беляев сумел соединить в произведении современное и древнее, «день нынешний представить продолжением прошлого».

Более поздняя работа - триптих 1999 года: «Спуск байдары», «Рыбалка при луне», «Охота на кита». Каждая часть - рассказ о важном событии в жизни чукчей. Видимо, поэтому используется столь плотный, напряженный и яркий цвет в «Рыбалке при луне»: ярко-синее небо, сияющий желтый свет луны. Рыбалка на картине - это не просто работа, а праздник и даже священнодействие. Именно за счет цветового пятна художник и организует композицию листа.

Такой условный, знаковый подход к изображению Севера более характерен для работ, написанных в последние годы, когда увиденное превратилось в воспоминания и материал для размышлений. Полотно «Хорошее настроение» (2000) представляет собой некий символ охоты, Чукотки, северной экзотики. Эта композиция напоминает взрыв, который перевернул мир - видимо, таким представляется художнику хорошее настроение. В этой работе для создания более колоритного образа использованы мотивы чукотского орнамента, который художник хорошо знает.

В «Сезоне моржей» (1997, второй вариант 2004) стилизованные фигурки моржей, напоминающие петроглифы, заполняют большую часть листа: кажется, что в мире существуют только моржи. Беляев часто использует этот прием: стада бегущих или лежащих животных заполняют все

пространство картины и служат как бы фоном или аккомпанементом другим изобразительным мотивам. В работах «Чукча, солнце и нарты» (2000) и «Весна в тундре» (1996) таким мотивом служат бегущие олени.

Есть у художника и пейзажи Владимирской земли с бескрайними зелеными полями и белыми церквями. Однако и эта тема в ряде работ решается также в условно-аллегорическом, философском плане. Так в 1992 году им была создана серия акварелей «Русь Владимирская», тематически связанных с религиозными праздниками, крестным ходом, древними храмами. Но он не просто изображает картину увиденного крестного хода с вновь обретенными мощами Серафима Саровского («Возвращение Серафима Саровского»), а скорее, передает его духовный смысл. Беляеву удалось передать ощущения человека в момент духовного единения со всем русским народом, некое состояние «соборной общности», которое так волновало многих художников и философов начала века. (Вспомним ранние произведения Нестерова).

Беляев покинул Север более десяти лет назад. Но тема Севера до сих пор является для него самой важной. После отъезда он как бы по-новому взглянул на этот край. Теперь его работы - это обобщенный образ мира, столь непохожего на родные и близкие ему Алтай и Сибирь.

Работы В.Беляева часто экспонируются на городских и областных выставках и всегда привлекают внимание зрителей: у художника своя тема, своя образная и пластическая система. В 2008 году В. И. Беляеву исполняется пятьдесят лет. Для художника, который обычно проходит долгий период ученичества, это возраст истинной зрелости и расцвета творческой деятельности.

Л. М. Красовицкая, канд. искусствоведения,
член Союза художников России.

(В статье использованы некоторые положения и выводы статьи
В.Кандыбы из библиографического справочника «Художники

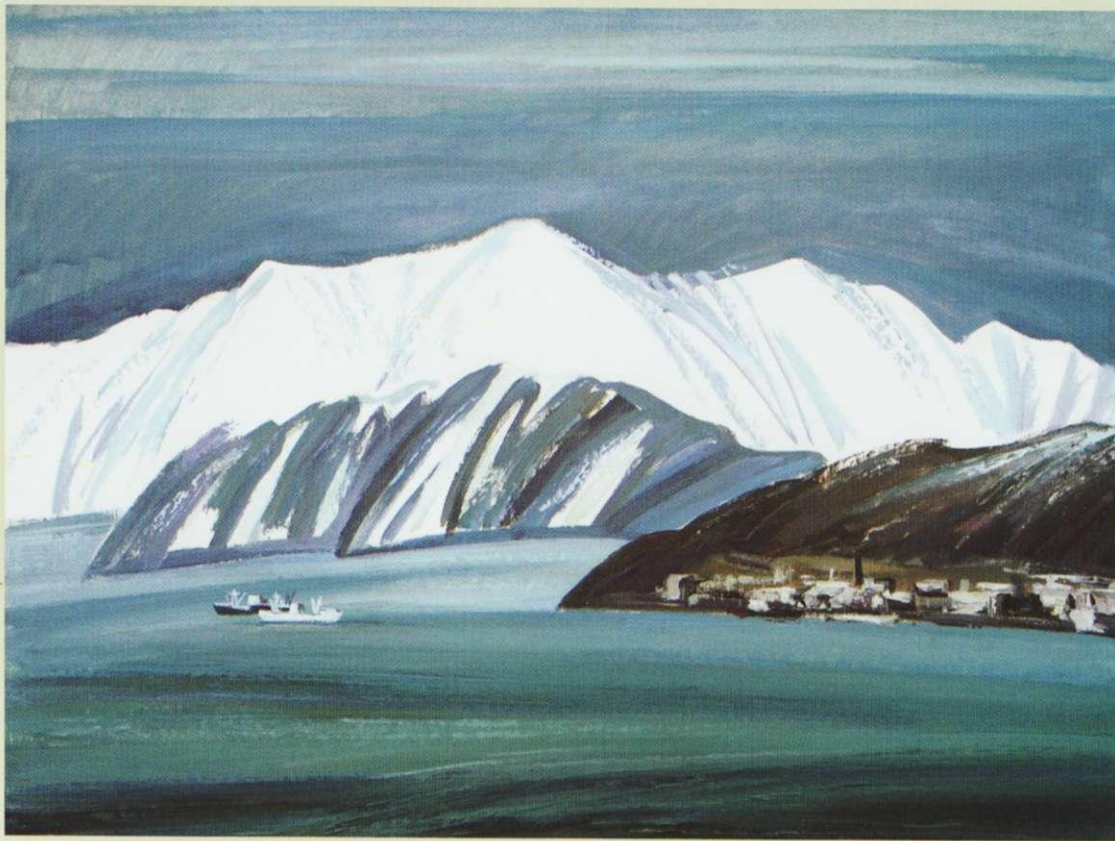
Магаданской области».)



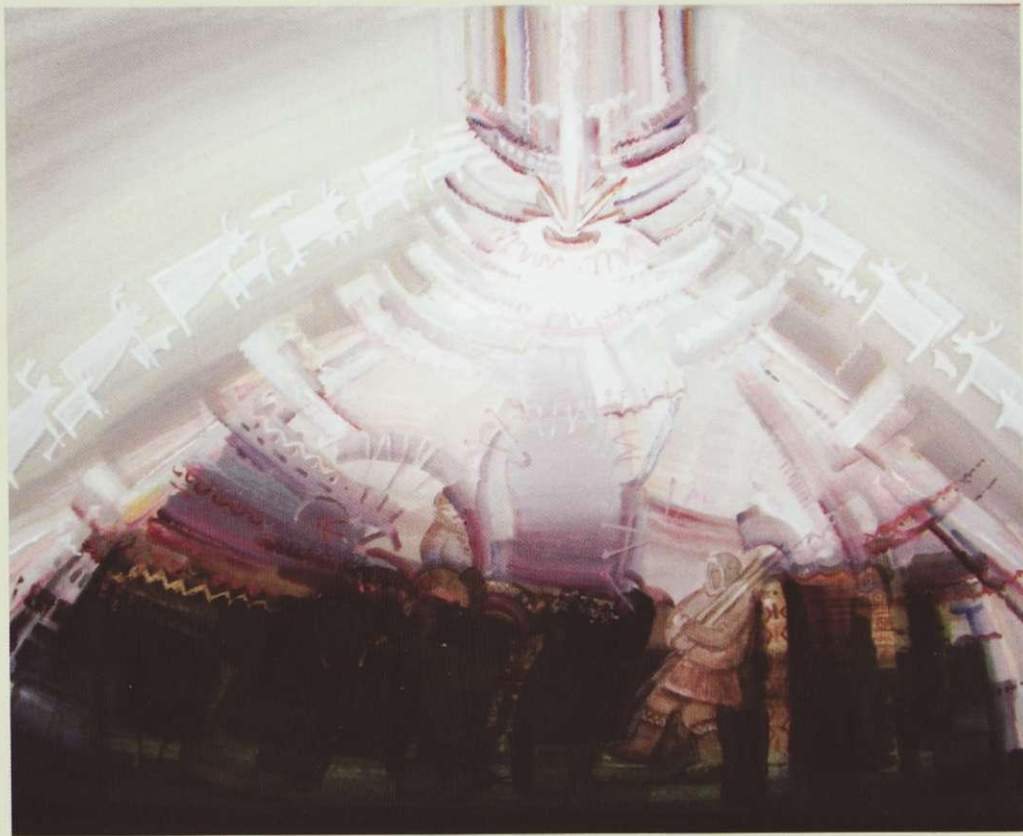
Время белых ночей 1993г.



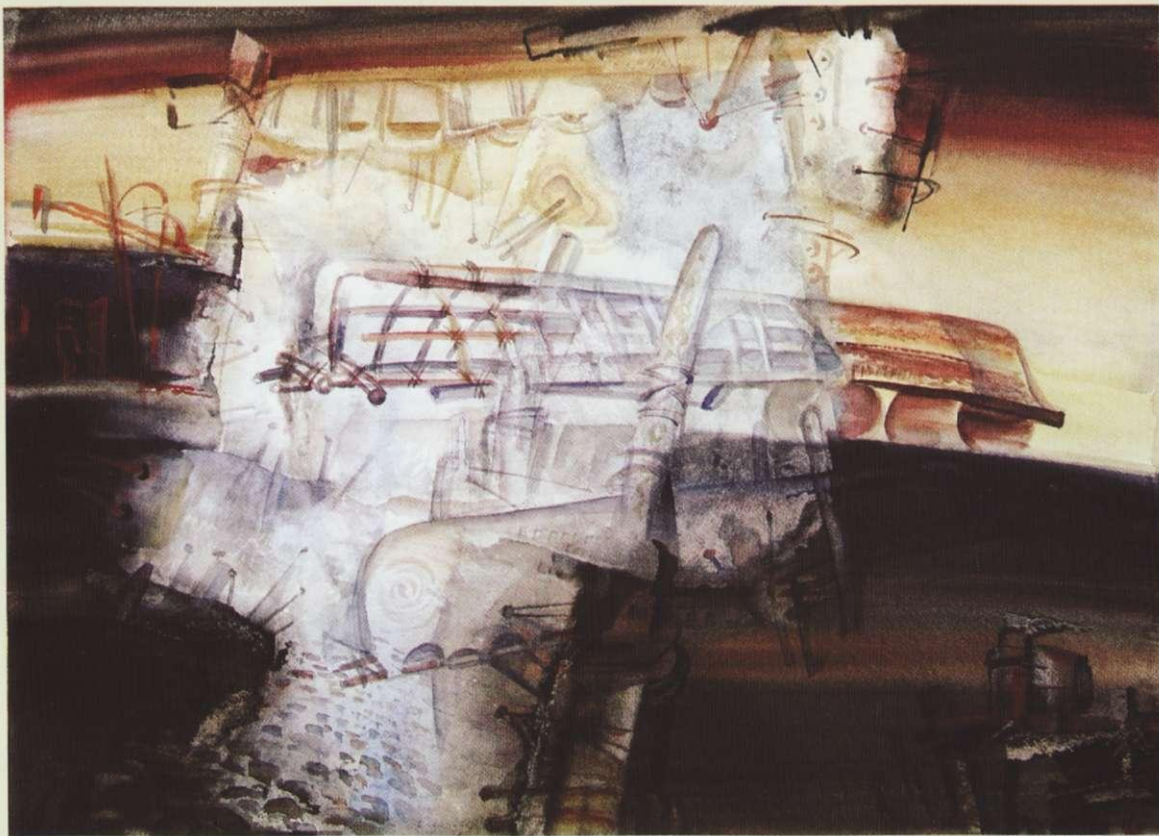
Бухта Проведения 1993г.



Ритмы Чукотки 1993г.



Новая яранга 2008г.



Старая байдара 2004г.

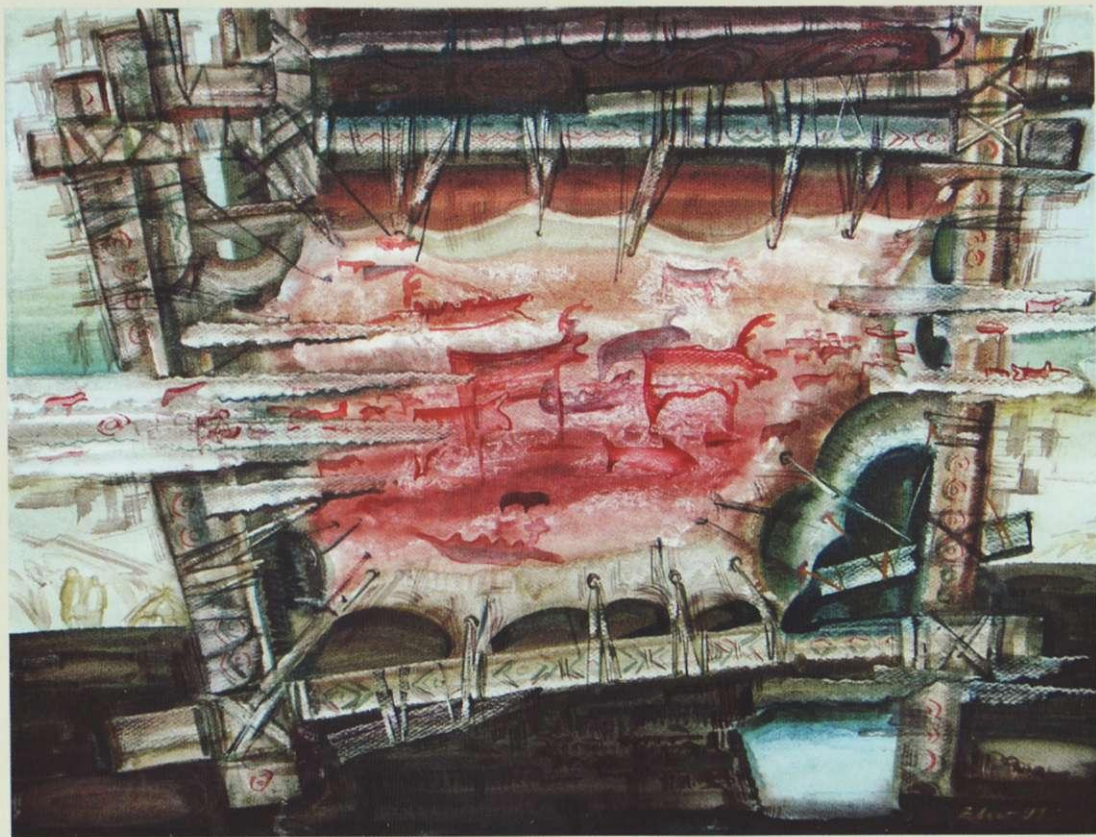


Охота на кита 2000г.



Нарты, чукча и солнце 2001г.

Василий
Федоткин



Петроглифы Петтымеля 1992г.



Петроглифы Пегтымеля 1992г.



Весна в тундре 1996г.



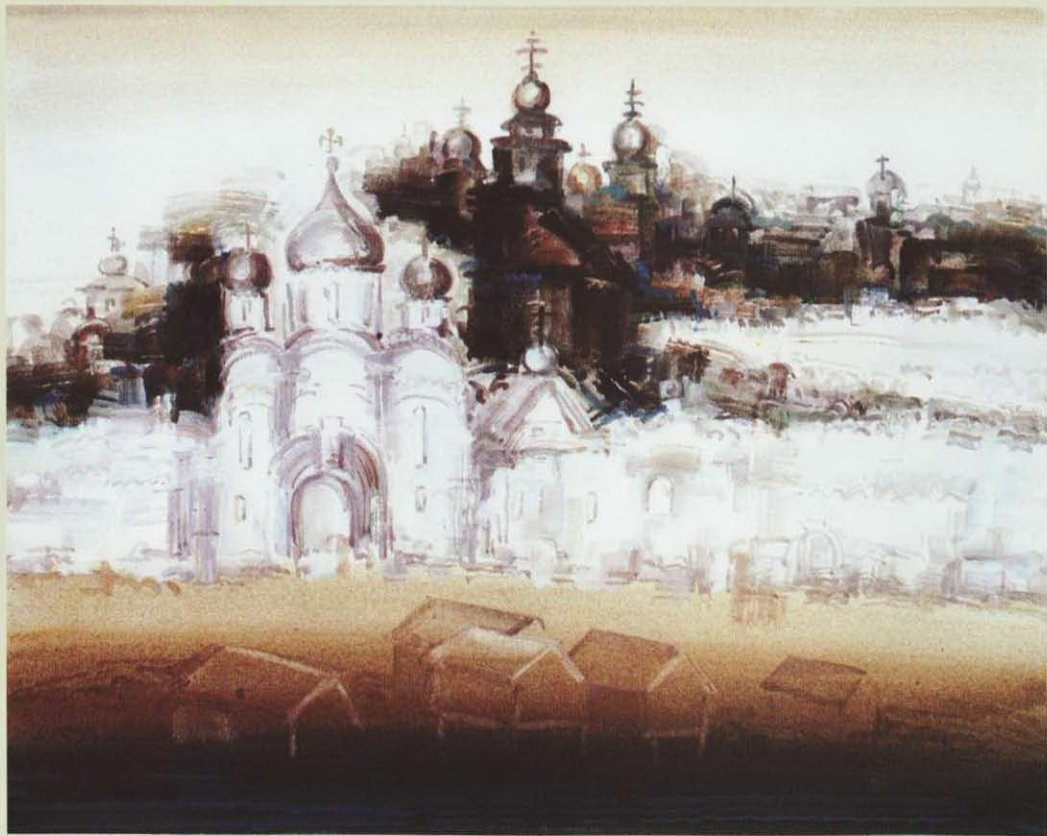
Сезон моржей 1996г.



Суздаль. Покровский монастырь 1999г.



В Суздале 1999г.



Суздальский Кремль 1994г.

Василий
БЕЛЯЕВ



Пейзаж с сороками 2001г.



Осень 2001г.

Василий

В

В

В

В

В



Храмы 2001г.

Автор выражает благодарность директору института искусств НГПУ
проф. Елагину Виталию Сергеевичу,
за помощь оказанную в издании буклета, а также
Красовицкой Лилии Михайловне,
за вступительную статью

Институт Искусств НГПУ

Институт Искусств НГПУ, где работает В. И. Беляев, создан в 1975 году и является одним из самых крупных художественно-образовательных учреждений Сибири.

Набор осуществляется на три основные специальности:

- учитель изобразительного искусства
- дизайнер

- художник декоративно-прикладного искусства

Имеется заочное и дневное отделения.

Вступительные экзамены проводятся по следующим дисциплинам:

- рисунок (гипсовая голова)
- живопись (натюрморт)
- композиция (декоративная композиция)
- диктант(или ЕГЭ)

Адрес института: Россия 630132, г. Новосибирск, ул. Советская, 79, тел./факс: (383)221-68-29

Институт Искусств НГПУ

Дизайн-верстка: С. В. Беляев