

АНДРЕЙ
ТИМОШЕНКО

ПОРТРЕТ
НАТЮРМОРТ
ПЕЙЗАЖ

ИНСТИТУТ
ИСКУССТВ

2009



Тимошенко Андрей Николаевич родился в городе Новосибирске в 1965 году. В 1991 году окончил художественно-графический факультет Новосибирского пединститута в мастерской профессора Кузьмина А.В. С 1991 года по настоящее время работает в Институте искусств Новосибирского Педагогического института преподавателем живописи и композиции.

С 2005 года заведующий кафедрой живописи. С 2000 года Член Союза Художников России. А. Н. Тимошенко является участником международных, всероссийских, областных и городских выставок. Работы Тимошенко А. Н. закуплены и экспонируются коллекционерами ближнего и дальнего зарубежья. Ведущая роль в его творчестве отводится жанрам реалистического пейзажа, портрета и натюрморта.

Импрессионистское мировосприятие и экспрессивное самовыражение

Андрей Николаевич Тимошенко как творческая личность сполна наделен художественным дарованием и творческим воображением, не только владеет техникой своего искусства, но и способен подчинять ее воплощению глубокого образного содержания. У него импрессионистское мировосприятие и экспрессивное его выражение. В основе творческого метода Тимошенко лежит натурная зарисовка, работа с натуры в каждом из своих жанров, которых в его творчестве много - пейзаж, портрет, натюрморт, ню. Это и в живописи и в графике, хотя, пожалуй, в графике все же предпочтение архитектурному пейзажу, объектам исторического наследия.

Говорят, пейзаж - это завоевание пленэра, естественной, да и искусственной окружающей среды. Эмоциональные, ассоциативные качества пейзажной живописи по большому счету - размышление о судьбах родной Земли, богатстве и величии малой и большой Родины. Как и у импрессионистов, у него стремление наиболее естественно и непредвзято запечатлеть окружающий мир и повседневную жизнь в их подвижности и изменчивости, передать свои впечатления, свежесть и непосредственность наблюдения, изображение мгновенных как бы случайных ситуаций, ощущение сверкающего солнечного света, неограниченного богатства красок природы, растворение объемных форм в среде, вибрации света и воздуха. Чтобы достичь такого эффекта, художник избирает соответствующие ракурсы, часто смотрит на природу в упор, перемежая близко расположенные планы, либо наоборот, отстраняясь, разделяя их. Это хорошо просматривается в городских видах незатейливых деревянных строений и их нагромождений.

Особое место занимают алтайские пейзажи. Алтай - это изумительная перспектива гор, прежде всего, воздушная, стремительные бурные реки, преграждаемые каменными порогами и умиротворяющие долины. Горный рельеф дает возможность использовать планы в колористических целях, когда дальние из них холодные по цвету, а ближние, передние, теплые, что позволяет широко «играть» на дополнительных цветах, гармонизируя их в палитре.

Большинство его произведений носит печать этюдности, эскиза, хотя они явно исполнены на натуре, приемом «алла прима», в один прием, за один сеанс, без предварительных прописок и подмалевка, о чем свидетельствует широкая мазковая живопись, когда открытый, четко выраженный, энергичный пастозный мазок обнаруживает темперамент художника, его восторг и страсть от всего сердца, трепет и нежность любвиобильной души.

Некоторые его работы, и не только в пейзаже, исполнены в духе «нон-финито», суть которого состоит в провозглашении принципа незавершенности, незаконченности художественного произведения, которое получает законченность лишь в субъективном восприятии зрителя, дополняющего произведение своими ассоциациями, фантазией, «домыслием», эмоциями, всем богатством психики и личного жизненного опыта.

В отличие от живописи с первостепенным для нее колоритом, в графике цвет чаще играет вспомогательную роль, кроме акварели, конечно, основными средствами выразительности являются линия, штрих, контур, пятно, а также фон листа, активно участвующего в графической композиции. Вообще, следует заметить, что графика - лаконичное, резко заостренное выражение мыслей и чувств.

В графике Тимошенко тоже преобладает пейзаж, преимущественно городской, архитектурный. И снова надо говорить о своеобразной графической манере художника - четкая прорисовка архитектурных деталей, линейные формы, минималистическое использование цвета.

«Музыке подобна акварель» - это и об акварели Тимошенко как подвида графики и

самостоятельного художественного произведения. Опять же и здесь в ее основе «впечатление», мастерское сочетание письма « по-мокрому» и плотно положенной краской. И во всех акварелях - некоторая недосказанность, дающая волю зрительному воображению. Его акварели сохраняют в технике свою первозданность. Главное отличительное их свойство - прозрачность краски, сквозь которые просвечивает фактура бумаги. При этом художник использует выразительность размывов и затеков, что создает эффект трепетности, легкость и воздушность изображения. Акварель позволяет сочетать чистоту цвета, богатство и тонкость оттенков с построением формы и пространством цветом. Однако в акварельных натюрмортах нередко проявляется некий нарциссизм, когда художник словно любуется расплывающимся пятном краски по мокрой бумаге в ущерб форме изображаемого, вопреки природе натюрморта как жанра, в котором приоритет формы, по-моему, беспорен.

Индивидуальность, художественный почерк проявляется и в других жанрах изобразительного искусства, а именно - в портрете, натюрморте и ню.

В портрете художник решает его основную задачу, воспроизводя индивидуальный облик человека - раскрыть его внутренний мир, изящность характера, выявить в облике модели типические и индивидуальные черты, признаки эпохи и социальной среды, при этом не ограничиваясь лишь внешними признаками. Выразительны и его портреты как бы вырванные из интерьера, в которых главное внимание обращено на душевное состояние портретируемого, когда его глаза являются зеркалом этой души.

Жанр натюрморта широк - от «обманок», иллюзионистически точно воссоздающих предметный мир, до свободного истолкования вещей и наделения их сложным символическим смыслом. В нем проявляется монументальность и философская значимость, конструктивность и синтетичность художественного языка, выражение материального мира, точность лепки форм цветом, возможность выразить в окружающих предметах свое понимание мира и собственной личности, глубоко личное переживание мира и человеческой жизни. В какой -то мере натюрморт для художника - это мировоззрение. В натюрмортах Тимошенко незримо присутствует человек, только что оставивший свои вещи, а если без него, вещи «живут» сами по себе - броские, яркие, но увядающие цветы, забытые лошадиные кости. .

Его ню дают облик живой, освобожденной от одежд женщины. Откровенный, современный, погруженной в атмосферу реального бытия, без какого - либо романтического флера, тем не менее, усиливающего экспрессивную интерпретацию человеческого образа.

В своем творчестве, работая в любом жанре, Андрей Николаевич Тимошенко искренен, прост и честен; за ним — талант, школа, мастерство, жизненный опыт и обширная практика, позволившие ему занять по праву свое определенное, весьма заметное место в современном реалистическом искусстве.

Владимир Пивкин,
член Новосибирского
Союза художников России



Скоро весна. 50x70 х.,м.



Горная Шория. 70x90 бум., акв.



На Оби пасмурно. 45х60 х.,м.



Пристань. 50х70 х.,м.



Лето. 50x60 х.,м.



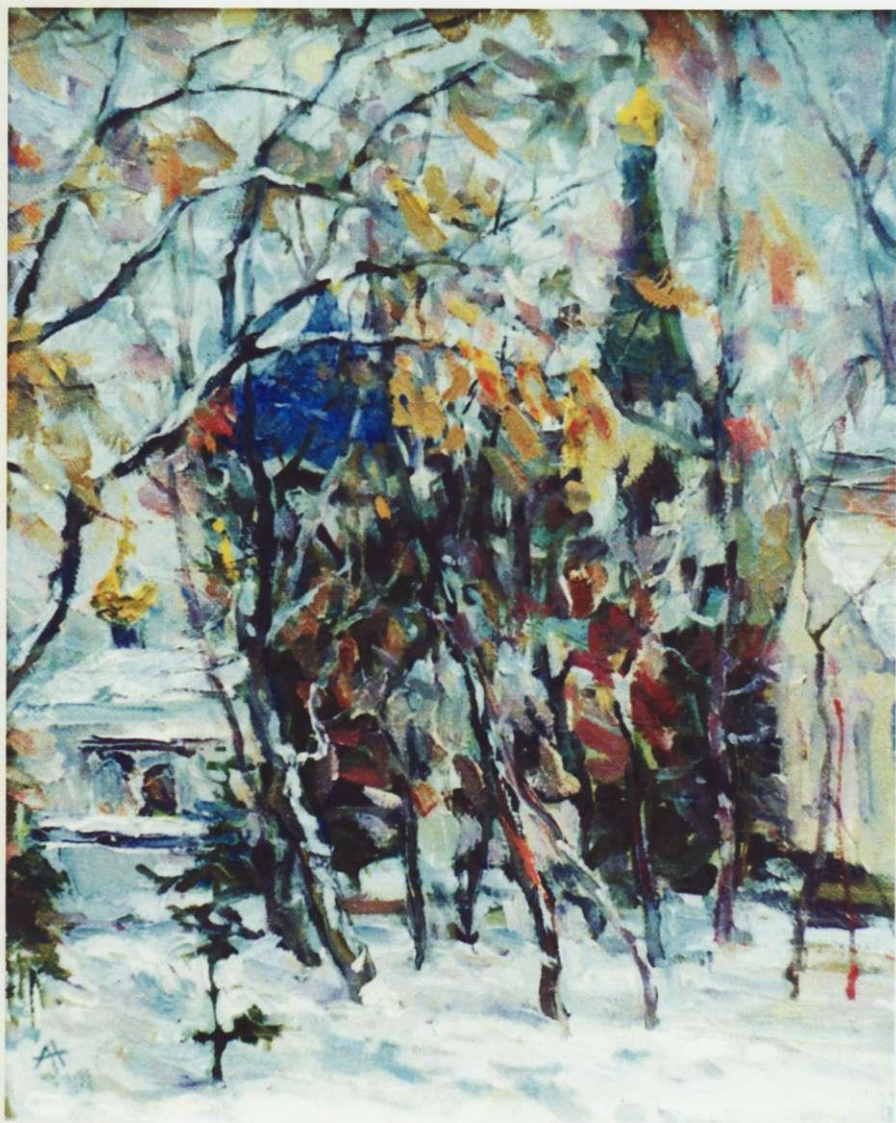
Обское море. 80x100 х.,м.



Осень. 90x65 х.,м.



Речной порт. 90x75 х.,м.



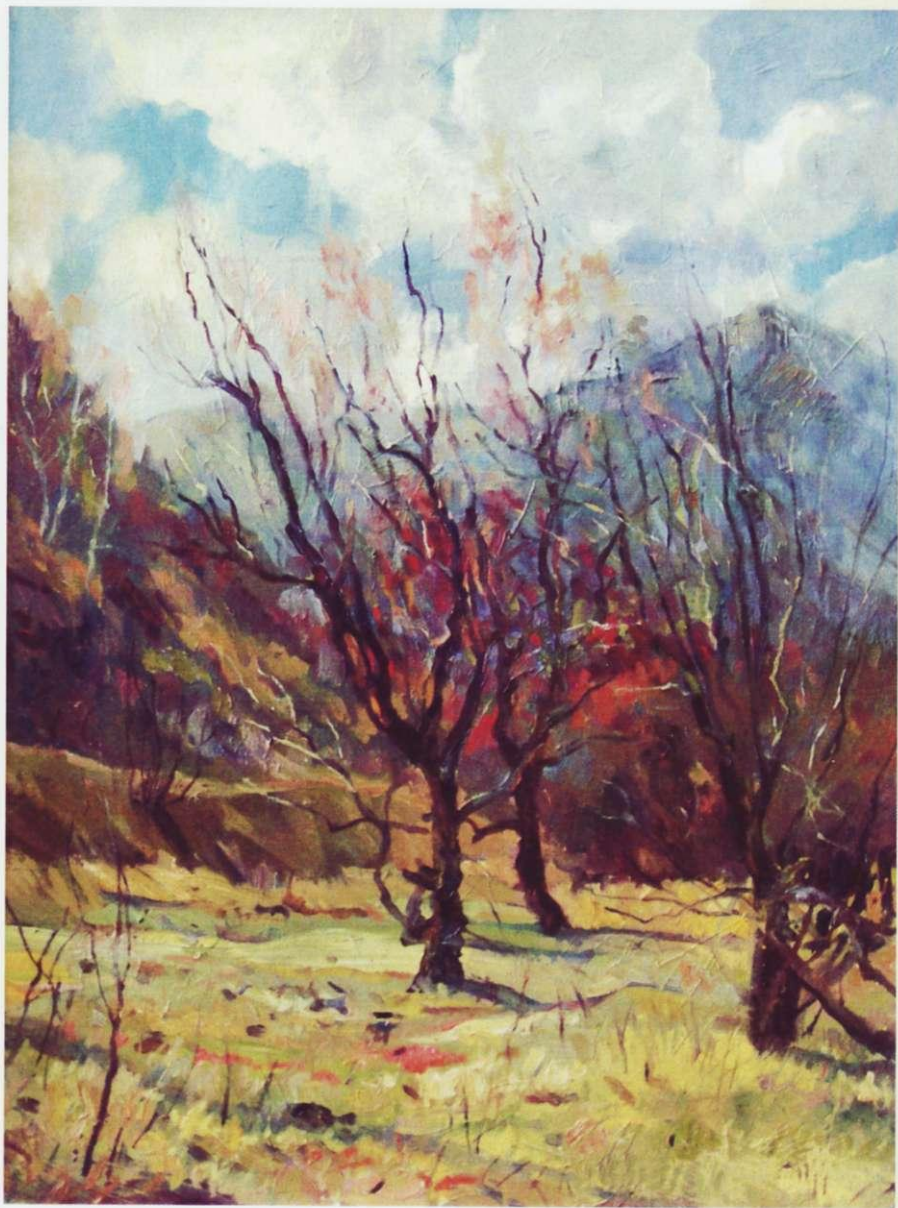
Вечер. Нарымский сквер. 50x40 х.,м.



Пристань. 50x35 х.,м.



Весна. 65x50 х.,м.



Вечер 70x50 х.,м.



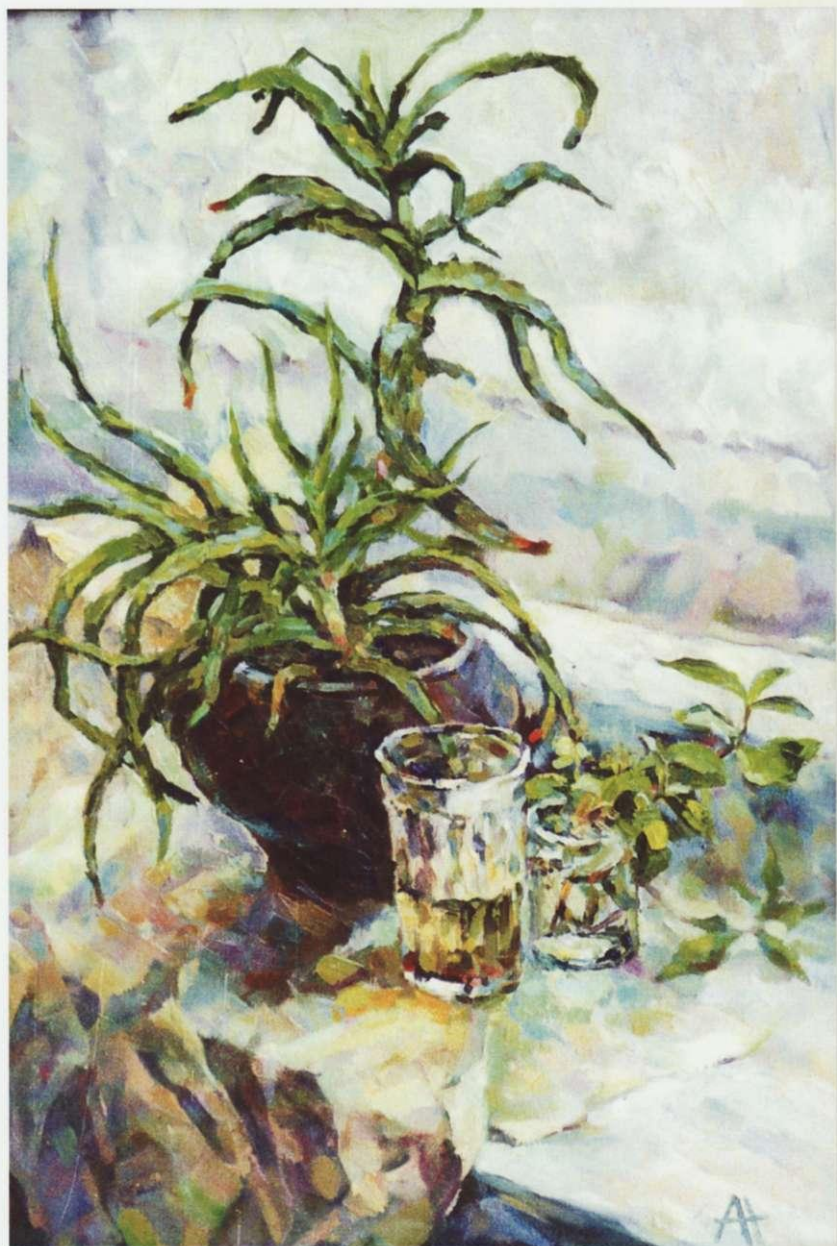
Зимний вечер. 50x40 х.,м.



Зимний натюрморт. 90x65 х.,м.



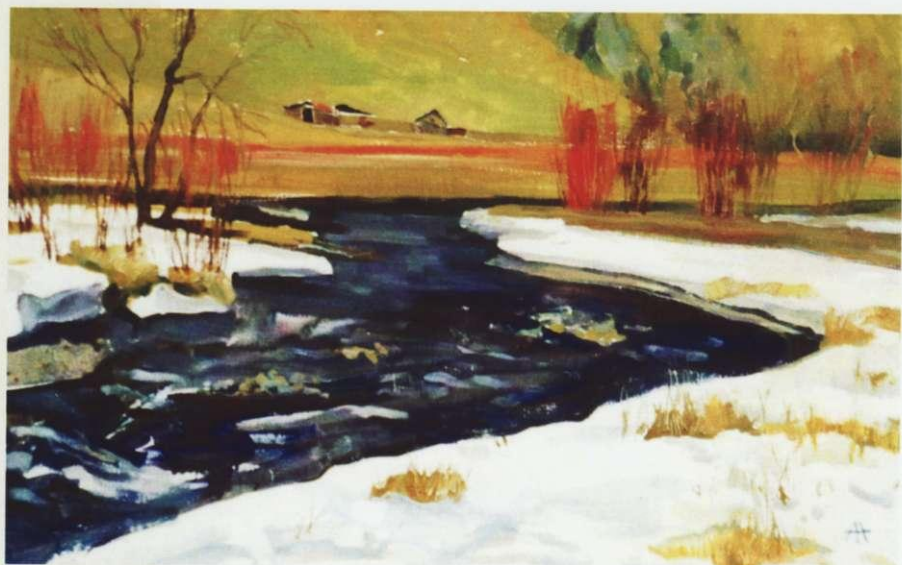
Натюрморт с подсолнухами. 90x70 бум., акв.



Αλοθ. 90x70 χ.,μ.



Натюрморт с печатной машинкой. 70х90 бум., акв.



Река Эдиганка. 35х50 х., м.



Старые вещи. 50x50 х.,м.



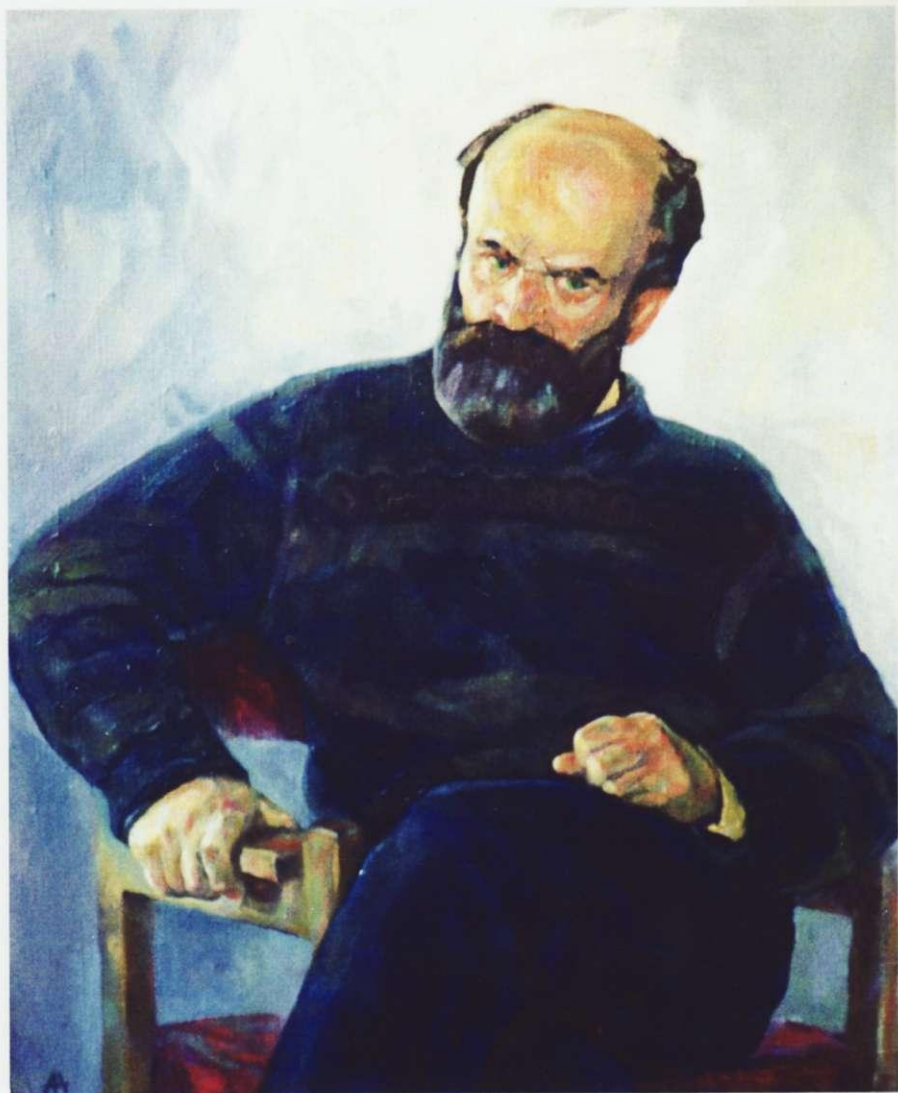
Натюрморт с цветами. 80x70 х.,м.



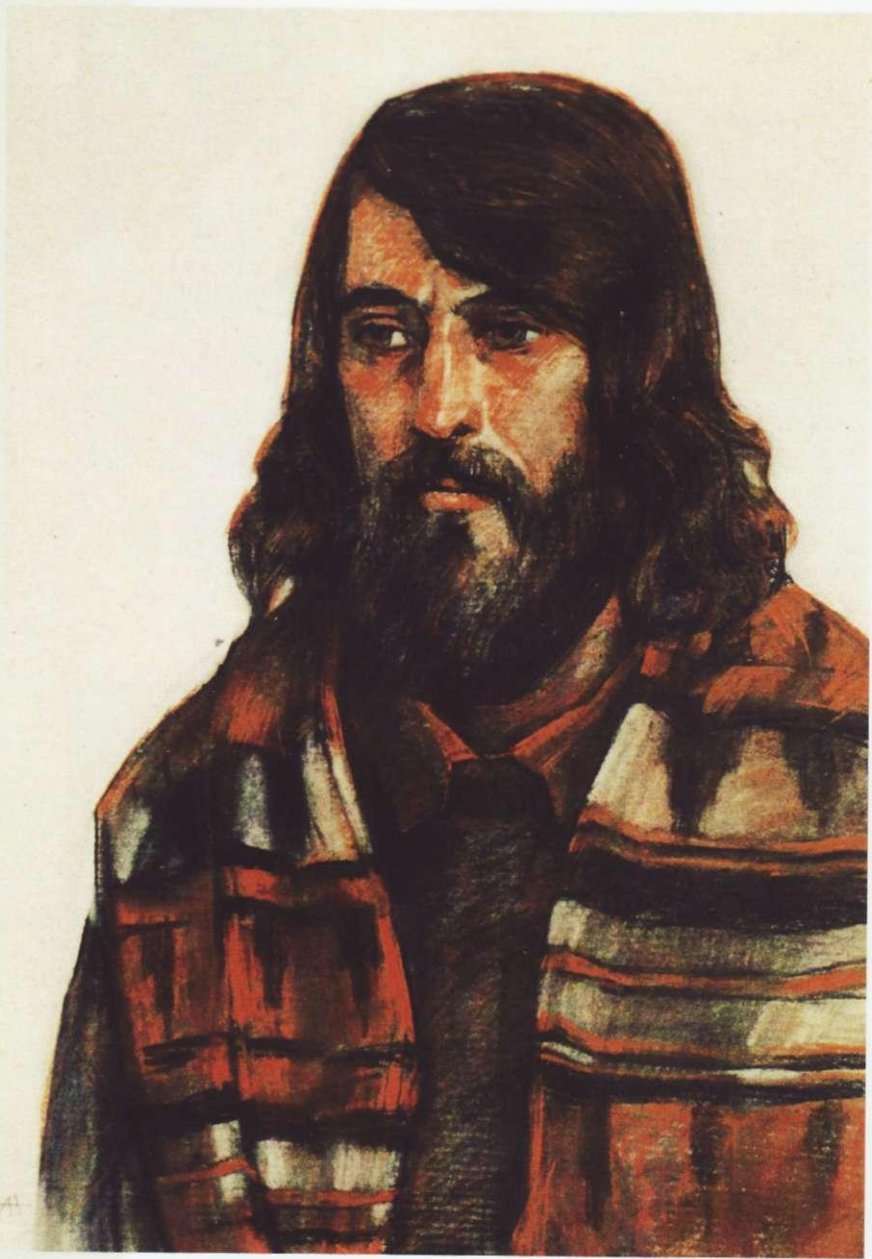
Собор. Тобольск. 50x40 бум., смеш. тех.



Девочка из Шалыма. 60x50 бум., смеш. тех.



Шепель. 80x65 х.,м.

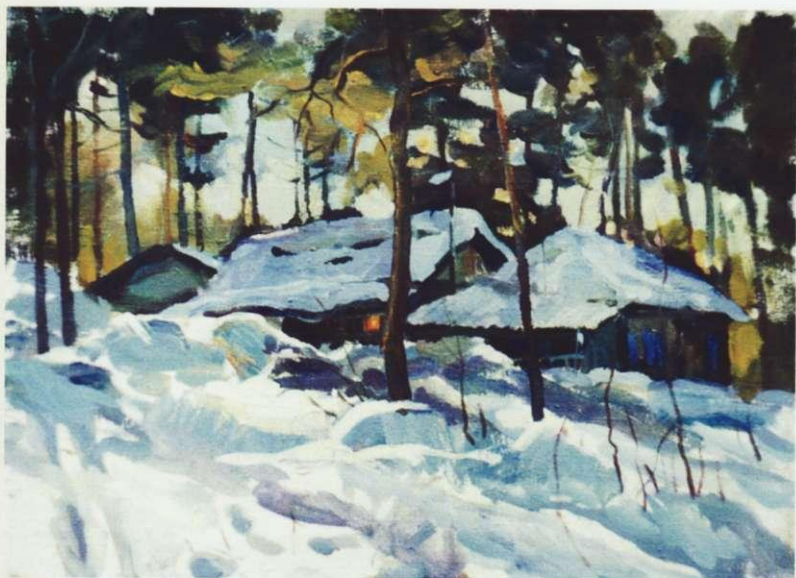


Михаил. 90x70 бум., смеш. тех.



A+

На больничном. 80x60 бум., смеш. тех.



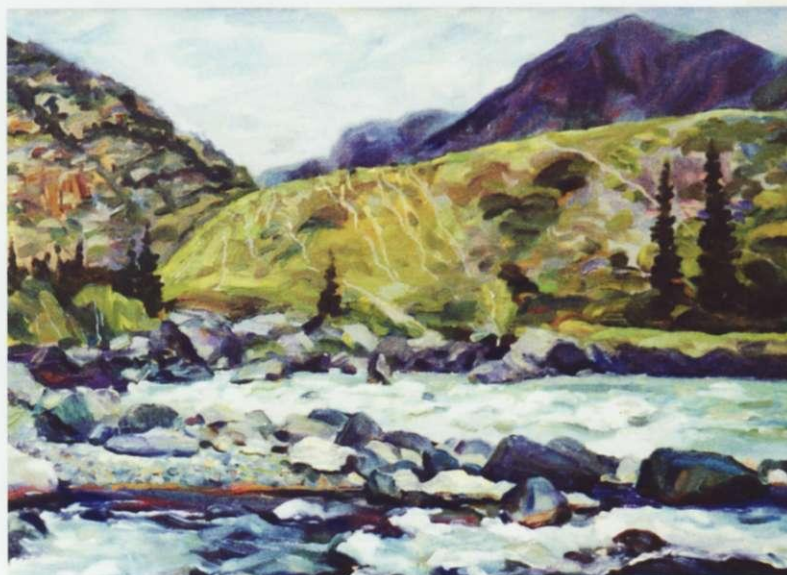
Сосновый бор. 50x60 х.,м.



Воскресный день. 80x90 х.,м.



Зельцовский парк. 50x60 х.,м.



Катунь. 50x60 х.,м.

Институт искусств

Специальности:

050602 – Изобразительное искусство, декоративно-прикладное искусство.

Квалификация: Учитель изобразительного искусства.

070801 – Декоративно-прикладное искусство.

Квалификация: Художник декоративно-прикладного искусства.

070601 – Дизайн.

Квалификация: Графический дизайн.

Вступительные экзамены:

1. РИСУНОК. (Гипсовая голова, карандаш)
2. ЖИВОПИСЬ. (Натюрморт, акварель или гуашь)
3. КОМПОЗИЦИЯ. (Декоративная композиция, акварель, гуашь или темпера)
4. ЕГЭ: русский язык, литература (ДПИ, дизайн);
русский язык, обществознание (ИЗО).

Документы для поступления:

1. Документ об образовании – подлинник.
2. Медицинская справка.
3. Фотографии – 6 шт., размером 3х4 см.
4. Паспорт (с пропиской).

Работа приемной комиссии:

Очное отделение: с 20 июня по 15 июля.

Заочное отделение: с 20 июля по 15 июля.

Вступительные экзамены: с 16 июля по 30 июля.

Адрес:

ул.Советская,79. Метро «Красный проспект».

тел. (факс)221-68-29(очное отделение).

тел.221-65-64 (заочное отделение).

*Автор выражает благодарность
директору Института искусств НГПУ
профессору Елагину В.С. за помощь,
оказанную в издании буклета,
а также профессору Пивкину В.М.
за вступительное слово.*