

Развитие человека в современном мире. 2022. № 4
Human Development in the Modern World. 2022. no. 4

Научная статья

УДК 159.95

Личностные корреляты склонности к риску у военнослужащих летного и наземного состава

Татьяна Валентиновна Белашина

*Новосибирский государственный педагогический университет,
Новосибирск, Россия, tatyanelashina@mail.ru*

Светлана Романовна Рыжкова

*Новосибирский государственный педагогический университет,
Новосибирск, Россия, lanalana17739@mail.ru*

Аннотация. Статья посвящена исследованию взаимосвязи между личностными особенностями и склонностью к риску у военнослужащих летного и наземного состава. Представлен обзор теоретических и эмпирических исследований, раскрывающих проблему проявления черт личности и склонности к риску. Приведены результаты эмпирического исследования на выборке, которую составили 60 человек – военнослужащие мужского пола в возрасте 30–45 лет, из них 31 – военнослужащие летного состава (ЭГ-1), 29 – военнослужащие наземного состава (ЭГ-2). Методы: при помощи сравнительного анализа с применением непараметрического U-критерия Манна–Уитни были выявлены различия и определены особенности проявления личностных черт и параметров склонности к риску у испытуемых двух эмпирических групп. При помощи корреляционного анализа rs-Спирмена выявлены значимые взаимосвязи между личностными особенностями и склонностью к риску у военнослужащих летного и наземного состава. Результаты: проведенный сравнительный анализ позволил установить, что существуют особенности в проявлении исследуемых параметров у испытуемых ЭГ-1 (летный состав) и ЭГ-2 (наземный состав). При анализе корреляционных зависимостей были определены наиболее содержательные конфигурации взаимосвязей между параметрами личностных особенностей и склонности к риску у испытуемых в каждой эмпирической группе.

Ключевые слова: личность, склонность к риску, военнослужащие летного состава, военнослужащие наземного состава, сравнительный анализ, корреляционный анализ.

Для цитирования. Белашина Т. В., Рыжкова С. Р. Личностные корреляты склонности к риску у военнослужащих летного и наземного состава // Развитие человека в современном мире. 2022. № 4. С. 7–26.

Original article

Personal correlates of risk appetite in servicepersons of the air and ground staff

Tatiana V. Belashina

*Novosibirsk State Pedagogical University, Novosibirsk, Russia,
tatyanelashina@mail.ru*

Svetlana R. Ryzhkova

*Novosibirsk State Pedagogical University, Novosibirsk, Russia,
lanalana17739@mail.ru*

Abstract. The article is devoted to the research of interrelation between personality traits and propensity to risk in servicemen of flying and ground staff. The review of theoretical and empirical studies revealing the problem of personality traits and risk propensity is presented. The results of empirical study on the sample which consisted of 60 male servicemen aged 30-45 years old, 31 of them were servicemen of the flying staff (EG-1), 29 were servicemen of the ground staff (EG-2) are presented. Methods: by means of comparative analysis using nonparametric U-criterion Mann–Whitney, differences were revealed and peculiarities of personality traits and risk propensity parameters in the subjects of the two empirical groups were determined. The correlation analysis rs-Spearman revealed a significant correlation between personal traits and the propensity to risk among the flight crew and the ground staff. Results: the conducted comparative analysis made it possible to establish that there are peculiarities in manifestation of the examined parameters in the examinees of EG-1 (flying staff) and EG-2 (ground staff). The analysis of correlation relationships identified the most meaningful configurations of interrelations between the parameters of personality traits and risk propensity in the examinees in each empirical group.

Keywords: personality, risk appetite, flight personnel, ground personnel, comparative analysis, correlation analysis.

For citation. Belashina T. V., Ryzhkova S. R. Personal correlates of risk appetite in servicepersons of the air and ground staff. *Human Development in the Modern World*, 2022, no. 4, pp. 7–26. (In Russ.)

Введение. Современная общественно-политическая обстановка не только не снижает, но и зачастую увеличивает риски в осуществлении деятельности по обеспечению безопасности государства и общества. Риск сопутствует военнослужащим и в условиях военного времени, и в условиях мирной жизни. Имея достоверную информацию о складывающейся обстановке, зная и соблюдая необходимые правила безопасности, следуя требованиям общевоинских уставов и распоряжений, можно попытаться минимизировать риски, исходящие извне, но по-прежнему остается актуальной проблема минимизации рисков, связанных с внутренним, человеческим фактором. В этом контексте, несомненно, одним из важнейших выступает процесс формирования поведенческой стратегии человека в соответствии с готовностью к риску, (готовностью как регулятора поведения).

На сегодняшний день, несмотря на существование целого ряда психологических теорий и концепций, раскрывающих представления о понятии «риск», не существует единого, общепринятого определения. Исследования риска и склонности к риску

представлены в области экономических, юридических, технических наук, в сфере политологии, психологии, социологии и др. В этой связи термин «риск» целесообразно отнести к междисциплинарному [11, с. 332].

В современных исследованиях склонность к риску изучается как специфическое качество личности, которое играет важную роль в осуществлении профессиональной деятельности, подверженной особому риску. В то же время понятие «риск» отождествляется с негативными личностными свойствами, которые недопустимы для некоторых видов профессий, предполагающих особую предусмотрительность и конфиденциальность. По причине большего количества трактовок к пониманию сущности феномена «риск», это понятие можно отнести к одному из самых востребованных направлений в современных психологических исследованиях [35].

Так, психологическая литература рассматривает склонность к риску в качестве специфического свойства личности, которое обладает следующими характерными особенностями: автономность (способность индивида сознательно подвергаться риску, ставя под угрозу какое-либо благосостояние), стремление к превосходству, экспрессивность, потребность в успешности. Риск, будучи личностным свойством, может находить свое проявление в самых разнообразных аспектах. Так, М. Цукерман, анализируя подверженность к риску, рассматривал этот феномен в качестве особой личностной потребности в получении экстраординарных ощущений, в процессе которого испытывается особое удовлетворение [15, с. 5].

Ученые-медики из США (медицинская школа Йельского университета) выявили специфический отдел головного мозга, который, по их мнению, осуществляет регуляцию поведения индивида, склонного к рискованным действиям. Так, имеются особые мозговые структуры, которые определяют степень рискованности для каждого конкретного индивида. Для подтверждения теории было проведено практическое исследование, в которое были включены участники женского и мужского пола разных возрастных категорий. Каждому из испытуемых были предложены задания, в рамках которых требовалось действовать в особых, рискованных условиях. Параллельно велась функциональная диагностика коры головного мозга в форме МРТ. По результатам обследования каждого участника был сделан вывод: склонность к риску проявилась у участников, обладающих увеличенной теменной зоной. Кроме того, проведена параллель и относительно возрастных особенностей испытуемых: чем старше был участник, тем меньше проявлялось у него рискованное поведение, что было обусловлено постепенным истончением теменной коры.

В свою очередь, ученые Швейцарского и Германского медицинских университетов продолжили научное исследование относительно влияния возрастных показателей на характер проявления риска. Было проведено анкетирование среди 150 тыс. человек в возрастном диапазоне от 15 до 99 лет и проживающих в 77 государствах. Вопросы анкеты позволяли исследовать предрасположенность к риску в соответствии со специальной шкалой: от 1 до 6. В ходе эксперимента были проанализированы условия каждой страны, в которой проживал тот или иной участник, в частности уровень доходов, показатели смертности, заболеваемости и пр. В результате был сделан вывод о том, что наибольшей предрасположенностью к риску обладают участники, имеющие низкий уровень благосостояния, пребывающие в условиях общественного неравенства. Эта тенденция наблюдалась и у граждан преклонного возраста. При этом в странах с достаточно высоким уровнем благосостояния предрасположенность к риску снижается по мере взросления индивида. Эта ситуация

характерна для таких стран, как США, РФ, ФРГ и т. д. В свою очередь, в странах с низким уровнем развития (например, Эфиопия, Афганистан, Мали и др.) предрасположенность к риску остается неизменной даже в преклонном возрасте [18, с. 170].

Склонность к риску, как правило, рассматривается в качестве врожденной особенности личности, которая позволяет определить сложившиеся обстоятельства как благоприятные для риска или, наоборот, негативные.

С позиции Т. В. Корниловой, обладая особой предрасположенностью, в структуре личности может образоваться склонность к риску на стабильной основе. Рискованность, будучи основополагающей характеристикой риска, выступает в качестве целостного личностного свойства. Тем не менее, существует версия, в рамках которой склонность к риску оказывает благоприятное влияние на личность, поскольку позволяет расширить потенциал индивида в условиях современной действительности [23].

«Психологические словарь» дает следующую трактовку понятия «риск»: «Риск – ситуативная характеристика деятельности, состоящая в неопределенности ее исхода и возможных неблагоприятных последствиях в случае неуспеха» [9, с. 430]. В соответствии с этой трактовкой, на сущность феномена риска указывают следующие характеристики:

1) риск выступает в качестве прогнозируемого благосостояния в условиях непродуктивной деятельности. Его сущность определяется комбинацией поражения и уровня негативных последствий;

2) риск, будучи определенным действием, в определенной степени может способствовать тем или иным потерям [13].

В рамках психологических исследований, в качестве риска предполагается действие, ориентированное на достижение определенного результата. Этот результат сопряжен с опасностью в форме поражения. В этой связи, действие, не связанное с риском, не несет в себе потенциальную опасность. Научные психологические исследования определили, что человек склонен к риску в тех обстоятельствах, когда он осознает, что только благодаря его усилиям можно достигнуть той или иной цели.

Психологическая наука выделяет два основных вида риска:

1) мотивированный, предполагающий одномоментные блага. К примеру, принятие внезапного для врага действия в ходе военной операции;

2) немотивированный, присущий для творческой либо умственной деятельности. К примеру, художественный риск продюсера [19, с. 79].

Таким образом, феномен риска в рамках психологических исследований рассматривается в тесной взаимосвязи с поступками индивида, его потребностями, мировоззрениями и позволяет дать объективную оценку действиям, которые были уже осуществлены либо только планируются. Все вышеуказанное позволяет сделать выводы, что проблема готовности к риску в настоящее время остается недостаточно изученной и перспективной для дальнейших экспериментальных исследований, в том числе и в области анализа ключевых социально-психологических и индивидуальных личностных свойств, которые регулируют поведение индивида в ситуации риска [5].

Термин «готовность к риску» впервые был сформулирован в научных трудах европейских исследователей. Так, 1960-е гг. были ознаменованы становлением нового исследовательского направления, которое анализировало обстоятельства, ведущие к проявлению несчастных случаев. Был сделан вывод о том, что «готовность к ри-

ску» возникает на основе определенных обстоятельств, между тем основывается на специфических личностных качествах: мотивационная составляющая, авторитетность, импульсивность и пр. Структура готовности к риску представлена в научных исследованиях немецкого психолога Шмидта. Так, готовность к риску формирует три основные составляющие [34]:

- 1) психическую готовность к риску, связанную с готовностью противостоять угрозе своей телесной неприкосновенности;
- 2) социальную, связанную с готовностью действовать непривычным образом, не обращать внимание на штампы или одобрение других;
- 3) финансовую, как готовность к исходам с рисками, которые нельзя подсчитать, или беззаботностью в обращении с деньгами [22, с. 141].

С позиции Г. Айзенка, готовность к риску выступает в качестве особой предрасположенности к получению необычных и ярких впечатлений, не связанной с аффектами, а в большей степени обусловленной особенностями темперамента [3]. При этом важно отметить, что готовность к риску проявляет специфику деятельности. Так, для военнослужащих характерна более высокая ее степень, нежели у курсантов.

Характер проявления риска в поведении человека зависит от следующих факторов: специфика задачи, сложившиеся внешние обстоятельства, индивидуальные особенности личности, степень воздействия окружающих. Риск в психологических исследованиях рассматривается всегда с точки зрения конкретных обстоятельств. Риск может становиться угрозой, если человек становится не в состоянии отвечать за последствия своего решения [36].

В. А. Перовский рассматривал понятие «готовность к риску» в качестве «динамической структуры, определяемой активностью непосредственно субъекта, причем отнюдь не его рациональностью или иррациональностью» [25, с. 373]. Процесс функционирования ситуации риска может принимать разные формы: от немедленного реагирования до осознанного отношения к возможности появления риска.

В. Лефевр смоделировал ситуацию риска следующим образом: человек может рисковать по причине какой-либо ситуации, но окончательный выбор все-таки остается именно за ним самим. Угроза обусловлена некоторой неясностью [27, с. 244]. Можно заключить, что если принятие решения в первую очередь находится во власти непосредственного самого субъекта, то опасные условия начинают граничить с риском. С психологической точки зрения риску во всех случаях сопутствует тревожность, возникающая в результате предчувствия негативного результата. Уровень риска можно представить в качестве стоимостного отношения того выбора, который был сделан в опасных условиях. Такая модель дает возможность предположить, какой выбор может быть сделан.

В соответствии с подходом П. К. Анохина, теория функциональных систем отражает структурные характеристики поведения. Так, исследователь различал два типа систем. В рамках первого типа сохранение равновесия осуществляется посредством внутреннего потенциала организма, в рамках второго – вследствие трансформации поведенческих характеристик. Так, в поведении отражается целенаправленность и инициативность индивида. На поведение личности в условиях тех или иных обстоятельств оказывает существенное влияние положительный или негативный эмоциональный опыт. В условиях появления риска индивид принимает решение, которое возможно осуществить, если человек обладает в достаточной мере сформированными волевыми качествами [4].

Представления о риске, будучи склонностью к его проявлению, выступают в качестве основополагающего элемента личностной структуры. Эти представления находят свое проявление специфическом видении субъектом определенных обстоятельств и способствуют его адаптации самоидентификации в них. На процесс осознания и принятия риска влияют сложные подструктуры, обладающие психологическим, биологическим и социальным характером. М. А. Кленова обнаружила взаимосвязь представлений о риске с имеющимся опытом субъекта [21].

Специализированные исследования позволили определить, что человеку не свойственен риск, если возможный ущерб будет достаточно высоким. В свою очередь риск будет свойственен человеку в тех обстоятельствах, в которых велика возможность приобрести какую-либо выгоду. Или, в соответствии с исследованиями О. Ренна, объем риска находится в прямой зависимости от личностной оценки возможности наступления того или иного явления.

Другие исследования в этом направлении позволили определить, что осознание риска обусловлено человеческой пристрастностью или подверженностью. Ощущения, которые может испытывать человек в ситуации риска, как правило, следующие: волнение, тревожность, адреналин. Если говорить о мотивах риска, то доминируют любовь, отчаяние и жизнь.

Восприятие риска во многом обусловлено характером общества, в котором проживает субъект, а также его культурными условиями. На личностное восприятие риска оказывают влияние особенности психики, а также частота возникновения рискованных обстоятельств, наличие/отсутствие какого-либо принуждения, общественный статус субъекта и пр. Субъект может откликаться на риск не с позиции его общественного или научного восприятия, а с точки зрения его субъективного опыта.

А. П. Альгин полагал, что в тех организациях, где риск принимается за норму, персонал на регулярной основе способен к принятию активных и продуктивных решений в сравнении с сотрудниками, для которых риск подразумевает «общественный вред». Так, для личностного восприятия риска наибольшее значение оказывает величина неблагоприятного исхода, нежели шанс его возникновения [1].

На социальное восприятие риска в большей степени оказывает влияние «семантический образ», поскольку в привычном понимании риск может принимать самые разнообразные толкования. Так, в психологических словарях понятие риска отождествляется с действием, которое предполагает достижение значимого для субъекта результата, получение которого связано с определенной степенью угрозы. Учеными различается четыре разновидности семантических образов:

1. Риск выступает как внезапная опасность, которая может повлечь за собой негативные последствия в условиях отсутствия времени для их устранения. Такой семантический образ находится в тесной взаимосвязи с искусственно созданным риском, который обладает наибольшей отрицательной направленностью и не носит стихийный характер. Он рассматривается в качестве «повсеместного» и, соответственно, его возможно предугадать. С этим образом риска ассоциируются прежде всего различные АЭС.

2. Риск представляется главным образом в качестве потенциальной опасности для благосостояния человека. Как правило, эффект приходится на необозримое будущее и может «атаковать» сравнительно небольшое количество человек. С такого рода рисками человек знакомится посредством чьего-то опыта. Основополагающим моментом для такого рода риска является определенный уровень достоверности ин-

формации в его отношении. При отсутствии объективности, общество может требовать незамедлительного реагирования и возлагать ответственность непосредственно на источник, распространивший ту или иную информацию. В качестве примера можно привести пищевые добавки [23, с. 112].

3. Риск анализируется с точки зрения соотношения прибыли и убытков. Такой образ применяется человеком в рамках финансовых операций.

4. Четвертая группа представлена приверженностью некоторых людей целенаправленно испытать ощущения, связанные с риском. Такие риски характерны для всех развлекательных мероприятий, которые предусматривают разрешение ситуаций, сопряженных с опасностью. Также характеризуются отсутствием какого-либо принуждения и осуществлением личностного управления риском.

В процессе оценки тех или иных обстоятельств, сопряженных с риском, человек прежде всего применяет свой ранее накопленный опыт и впечатления и на их основе делает свой выбор. Основопологающим моментом при этом является наличие либо отсутствие доступа к тому или иному опыту, что получило название в психологической науке «эвристика доступности». Так, с наибольшей легкостью запоминаются яркие и нетрадиционные явления, что сопряжено с ростом их рискованности. Однако несмотря на наличие того или иного опыта всегда существует вероятность недооценки неоднозначности ситуации.

В психологии существует явление интуиции, выступающей в качестве особого варианта взаимодействия с неоднозначными обстоятельствами. По мнению В. Эгора, интуиция выступает в качестве особой модели опыта, которую субъект использует в процессе осуществления выбора [29]. В исследованиях Г. Клэкстона интуиция определяется в качестве непровольного и непреднамеренного применения полученного ранее опыта в целях осуществления того или иного сложного вида деятельности [38]. Э. Бейлор полагает, что действие под руководством интуиции не осуществляется механически несмотря на то, что на основе опыта интуиция формируется в качестве специфического элемента знания [20].

Восприятие риска на интуитивном уровне не является однозначным процессом, его нельзя ограничивать соотношением возможности и последствия.

Интуитивное понимание риска многомерно, оно не может быть сужено до произведения вероятностей и последствий. Тем не менее, на основе интуиции существует вероятность сделать неверный выбор. Обосновать, по какой причине было принято конкретное решение, становится возможным лишь по факту его исхода.

В исследовании А. В. Врублевского упоминается, что понятия «готовность к риску» и «склонность к риску» зачастую недостаточно дифференцированы. Различный по содержанию смысл придают специалисты-психологи термину «готовность». В одних исследованиях готовность к риску определяют как свойство личности, а через это определение, соответственно, приобретает смысловое значение и рассматривается такая категория, как «подготовленность». В других научных трудах можно найти готовность к риску в числе свойств личностной саморегуляции. Она (готовность к риску) при этом связана с выбором в условиях неопределенности в виде одной из вариативных поведенческих стратегий и проявляется на стадии принятия решений. Третьи считают готовность к риску свойством надситуативной активности субъекта [11].

Е. П. Ильин не склонен считать «готовность к риску» и «склонность к риску» синонимами, более того, считает это ошибочным, объясняя свою точку зрения тем,

что не всегда «готовность к риску» может быть соотнесена с установкой личности и склонностью к риску [19, с. 86]. Принимая во внимание тот факт, что существует определенное расхождение между двумя этими понятиями, важно понимать, что готовности к риску не характерно необоснованное появление, а подразумевается определенная тактика поведения в неоднозначных обстоятельствах. Таким образом, при отсутствии личностной склонности состояние готовности к риску возникать не может.

Готовность к риску выступает в качестве основополагающей личностной характеристики, что предполагает управление поведением субъекта в ситуации риска. Так, для каждого субъекта характерен собственный взгляд на те или иные обстоятельства, которые дают ему возможность приспособливаться к ним. На процесс восприятия риска существенное влияние оказывают сложные явления, которые обладают психологическим, биологическим и социальным характером. Научные разработки Н. Л. Пузыревич, И. Б. Бовиной, М. А. Кленовой свидетельствуют о том, что представления о риске как у отдельных субъектов, так и в обществе напрямую связаны и зависят от наличия предыдущего опыта рискованного поведения и его результативности. Н. Л. Пузыревич подчеркивает, что рискованное поведение может быть «конструктивным и неконструктивным» [31].

В работе И. Б. Бовиной отмечается, что в молодежной среде на уровне представлений риск не связан с угрозой здоровью или самой болезнью. Скорее он связывается с более тяжелыми и крайними последствиями (например, смерть). Этот результат позволяет говорить о том, что в превентивных и профилактических программах важно учитывать тот факт, что в представлениях молодежи проблемы здоровья и болезни существуют вне связи с риском. Риск на уровне представлений имеет два аспекта: с одной стороны, он обладает социальной ценностью, с другой – обладает негативной коннотацией [14].

В исследованиях М. А. Кленовой говорится об имеющихся различиях в вопросе понятия и принятия риска и рискованного поведения у людей разных возрастных групп: «молодое поколение обращает внимание на трудности, связанные с риском, а представители самого старшего поколения определяют риск как жизнь. Кроме того, с возрастом риск в большей степени воспринимается как благо: можно сказать, что это зависит от так называемого «опыта риска». Люди, говорящие о том, что часто рисковали, в большинстве случаев представляют риск как благо [21, с. 98]. Это значит, что, несмотря на снижение готовности к риску с возрастом, представители старших поколений воспринимают его как неизбежность, как возможность, а порой и необходимость.

Также при рассмотрении взаимосвязи готовности и мотивации риска установлено, что на мотивы риска оказывает возраст субъекта. Так, для «молодого» возраста характерны имущественные мотивы, для возрастного этапа от 30 до 44 лет характерно преобладание финансового мотива, а для людей преклонного возраста на главном месте стоит нравственный мотив.

Теме различных репутационных опасностей и возможных рискованных ситуаций для личности, возникающих в процессе взаимодействия в малых социальных группах, посвящено исследование Е. В. Рягузовой. Автором подчеркнута, что существуют отличия между репутационными рисками, которые возможно лично измерить, и репутационными опасностями, которые характерны для общества и являются собой определенную опасность [32].

Исследования Е. Е. Бочаровой свидетельствуют о том, что на готовность к риску влияют прежде всего не специфика саморегуляции субъекта, а преобразования, происходящие внутри ее структуры. Ощущение личностной неудовлетворенности способствует активизации механизма саморегуляции в обстоятельствах, сопряженных с риском [10].

Как считает А. В. Лебедева, «зная, что в процессе выявления и оценки рисков люди склонны использовать субъективные измерения даже в том случае, когда они работают со статистическими данными», вполне реально оценить общую степень готовности к риску в рамках заданных полномочий на этапе приема на работу в организацию (подобный подход применим и в случае приема граждан на военную службу) [17]. Также вполне реально и полезно прогнозировать отношения людей к тому или иному риску, что позволит исключить привлечение людей с высокой степенью готовности к риску в ситуациях, когда риск необходимо исключить.

В. А. Балашова и А. А. Звездина, исследуя склонность к риску у будущих оперативных сотрудников полиции, определили, что желание получить новые яркие эмоции могут привести к возникновению предрасположенности к риску у будущих оперативных сотрудников [6]. Также в работе подчеркивается вторичность этой характеристики субъекта, несмотря на ее значимость и устойчивость. Далее в их работе делается следующее заключение: совокупность обоснованной склонности к риску, достаточного уровня мотивации в условиях конфликтных ситуаций (которые характерны для такого вида профессиональной деятельности) составляют основу для формирования готовности к борьбе с препятствиями в неоднозначных обстоятельствах, в условиях противостояния во взглядах (т. е. речь идет уже о готовности к риску). Выводы и рекомендации, приведенные в работе, вполне применимы и для использования при профессиональном отборе сотрудников и военнослужащих Росгвардии, а также в деятельности военных психологов с сотрудниками и военнослужащими Росгвардии.

Рассматривая связь готовности к совершению рискованных поступков с психологическими особенностями личности, А. В. Яныхбаш описывает групповую специфику характеристики «поиск ощущений», подчеркивая ее роль как предиктора рискованного поведения. По результатам исследования сделан вывод о том, что рискованное поведение имеет адаптивное значение и используется как средство для повышения статуса в группе [37].

Любопытные результаты отражены в исследовании Т. П. Авдуловой. Рассматривая роль рискованного поведения в социализации и становлении идентичности подростков, автор указывает, что зарождение рискованного поведения происходит в начале пубертатного периода и сопровождает человека в течение всего процесса взросления. То есть, зарождаясь как декларация «самости», декларация «Я» в раннем возрасте, рискованное поведение под влиянием различных факторов перерастает зачастую в установку и мобилизацию на деятельность (действия). Исследование показало, что у подростков в принципе не был обнаружен низкий уровень готовности к риску. Только высокий – 44 % подростков и средний – 56 % [2].

Изучение взаимосвязей готовности к риску с особенностями личности позволило автору установить значимые связи готовности к риску с высокой (зачастую завышенной) самооценкой, высоким уровнем притязаний, что, по мнению исследователя, связано с не вполне адекватными, недостаточно критичными представлениями молодых людей о себе. Еще одним интересным результатом указанной работы

Т. П. Авдуловой явился тот факт, что в результате дополнительно проведенного анализа у подростков, характеризующихся асоциальным поведением, выявлена условная нормативность готовности к риску (несмотря на то, что степень готовности к риску у этой категории молодых людей в среднем выше, чем у подростков из «благополучных» семей, разница между ними, выявленная в ходе исследования, не является существенной) [2, с. 110]. Распространенность рискованного поведения в подростковом возрасте находит свое подкрепление и в других исследованиях, что подчеркивает возрастную закономерность возникновения опасного поведения.

Проводя исследования риска среди групп людей, осуществляющих разные социально-профессиональные роли, исследователь А. Г. Ниязашвили приходит к выводу, что готовность к риску в разных социальных группах проявляется по-разному. В своем исследовании автор изучает готовность к отдельным видам риска (нормативно-обыденному и экстремальному) и различия в стратегиях их преодоления различными группами людей. Рассматривая в рамках исследования взаимосвязи конформизма и личностных характеристик сотрудников полиции, которые мотивируют их поведение, В. Л. Линевиц отмечает, что конформность респондентов-мужчин по результатам проведенного исследования обусловлена склонностью избегать негативных последствий в конфликтах и неготовностью к риску и наоборот [26].

Исследуя соотношение самоорганизации студентов и готовности к риску в ситуации пандемии от их готовности к риску, М. Л. Залесский анализирует уровень индивидуальной готовности к риску студентов и факторы, которые могут на него повлиять [16]. Исследователь обосновывает важность учета уровня готовности к риску аудитории при планировании учебного процесса. Рассматривая готовность к риску среди водителей автотранспортных средств, Р. А. Жирков и Н. К. Кубдашева в целях повышения безопасности дорожного движения предлагают авторскую методику для выявления и своевременного отстранения от управления транспортными средствами лиц, имеющих опасную предрасположенность к риску [33, с. 171].

Обращаясь к вопросу готовности к риску и рассматривая ее как профессионально-личностную особенность и причину профессиональной деформации, отдельные авторы указывают, что готовность к риску работников МЧС зависит от социального опыта личности, ее мотивационной сферы, уровня тревожности, эмоциональной устойчивости, локуса контроля, связывают с ней опасность «профессионального выгорания».

Интересные результаты представлены в исследовании А. П. Кушнарера, который анализировал зависимость результата профессионального труда сотрудников профессий, сопряженных с высокой степенью риска, от их личностных характеристик, проявляющихся в чрезвычайно опасных условиях. Эффективность труда сотрудников данного звена обусловлена рядом личностных качеств: агрессия в сочетании высокой степенью самоконтроля, способность быстро усваивать новые знания, легко адаптироваться к новым условиям профессиональной деятельности. Обозначенные личностные характеристики выступают в качестве эффективного результата образования и индивидуальных особенностей психики сотрудников [24].

Вопросу соотношения нормативности поведенческих характеристик и готовности пойти на риск среди сотрудников полиции посвящена работа Т. П. Мараловой [28]. В исследовании было установлено, что высокий уровень нормативности поведения отрицательно связан со склонностью к нарушению норм и саморазрушающему поведению и положительно – с готовностью к разумному риску. Результаты

исследования готовности к риску студентов с разными типами ценностных ориентаций отражены в работе Ю. В. Горжий и Е. П. Пчелкиной. Авторы считают, что готовность к риску в большей степени характеризует молодых людей с наиболее развитыми ценностными ориентациями, но поскольку выраженность готовности к риску характеризует зависимую личность, то в качестве предварительного вывода предполагают, что личностный рост человека, самосовершенствование, поиск себя в студенческие годы не избавляют молодежь от вероятности искаженного развития, например, формирования зависимости. Тут необходимо заметить, что авторы косвенно подтверждают мысль о том, что, возникнув в подростковом возрасте, в качестве декларации «самости», оформившись под воздействием различных факторов, готовность к риску может не только не пропасть, но и усилиться и стать одной из отличительных личностных черт [12].

Изучая проблему, связанную с выявлением личностных факторов, обеспечивающих готовность к рискованному поведению у специалистов органов внутренних дел, А. А. Мосунова и Е. А. Коноплева сделали заключение о том, что жизнестойкость и смысложизненные ориентации как компонент психологической устойчивости выступают в качестве основополагающих характеристик их готовности к риску. Полученные результаты показали, что рискованные поступки и действия в наибольшей степени характерны для респондентов, обладающих средним уровнем жизнестойкости. Авторы делают выводы, что такие поведенческие характеристики являются стабильными личностными особенностями и могут находить свое проявление в аффективности, автономности, потребности в признании. Тем не менее специалисты зачастую могут занижать реальную угрозу проявления того или иного риска, который был ими выбран. Юноши оказались более готовыми к риску, чем девушки, что характеризует их как более уверенных и включенных в происходящее [30].

Важным результатом ранее проведенных эмпирических исследований психологической природы готовности к риску является то, что она выступает эффектом (результатом) столкновения объективно реализуемых рискованных действий и их личностной оценкой, что значит столкновение двух важнейших ипостасей человека – его субъектной позиции (активности) и личности как носителя контролирующей и регулирующей функции.

Следствием воздействия на Вооруженные силы и Росгвардию различных опасных, рискогенных факторов могут стать ущерб здоровью военнослужащих, вывод из строя вооружения, военной техники и инфраструктуры, ухудшение окружающей среды, экономики, боеготовности Росгвардии, обороноспособности государства. Итогом указанного воздействия опасных факторов могут стать в том числе психологические потери среди личного состава, что крайне негативно отразится на служебной деятельности и выполнении поставленных задач.

Работы Р. М. Кашаповой, М. Р. Габидуллиной, И. Д. Ситдиковой, А. В. Мешкова, М. К. Ивановой, А. В. Гордеевой, С. А. Фадеевой, И. В. Гладинец, Ю. И. Будул, К. Г. Гуревич, Е. В. Бурдюковой, О. П. Каражелясков посвящены еще одной стороне проблемы риска в ходе военной социализации военнослужащих. В работах коллективов авторов подчеркивается, что военная служба сопряжена с высокими информационными, физическими и эмоциональными перегрузками, что способствует появлению на этой основе стрессовых состояний [7, с. 80].

Исследователями отмечается, что экстремальные ситуации зачастую могут обладать разными характеристиками в соответствии с уровнем риска. Это заключается

как в степени возможной угрозы жизни и здоровью людей, так и в вариациях поведения руководителей специальных мероприятий и исполнителей на местах, когда от скорости и правильности принятого решения зависит успех мероприятий, операции и т. д. Сложность как для руководителей, так и для исполнителей состоит в том, что исход принятого решения просчитать полностью зачастую невозможно, так как существует вероятность влияния множества неучтенных и неизвестных факторов. К основным характерным признакам риска как элемента профессиональной деятельности военнослужащих, полицейских и представителей других силовых ведомств можно отнести неопределенный, вероятностный характер, возможность альтернативного развития, мера (степень), опасность для жизни [8].

Резюмируя вышеуказанное, можно сказать, что военная служба без риска невозможна как в мирное, так и в военное время. В военное время риск носит лишь более явный характер. Склонность, готовность к риску – это понятия, которые в представлении обывателя прочно связаны с представителями военной профессии. Более того, сам социальный заказ, ожидания и нормы, формируемые различными социальными группами, СМИ по отношению к военной службе, выступают в качестве внешних детерминант готовности к риску.

В рамках представленной проблемы было проведено эмпирическое исследование, целью которого явилось определение личностных коррелятов готовности к риску у военнослужащих летного и наземного состава.

Методы. Эмпирическое исследование было проведено на базе 337-го отдельного вертолетного полка – войсковой части 12739 (г. Обь). Выборку исследования составили 60 человек – военнослужащие мужского пола в возрасте 30–45 лет, их них 31 – военнослужащие летного состава (ЭГ-1), 29 – военнослужащие наземного состава (ЭГ-2).

В исследовании был использован следующий диагностический инструментарий: «Пятифакторный личностный опросник» (Р. МакКрае и П. Коста), «Методика диагностики личности на мотивацию к успеху» (Т. Элерс), «Методика диагностики личности избегания неудач» (Т. Элерс). Для изучения склонности к риску применялась «Методика исследования склонности к риску» (Г Шуберт). Математико-статистическая обработка полученных данных осуществлялась с применением компьютерных программ Excel и SPSS Statistics 19.0. Сравнительный анализ полученных данных осуществлен по U-критерию Манна–Уитни, исследование характера взаимосвязи между исследуемыми переменными осуществлено с применением корреляционного анализа r_s -Спирмена.

Результаты исследования и их интерпретация. На первом этапе исследования была проведена диагностика испытуемых при помощи «Пятифакторного личностного опросника» (Р. МакКрае и П. Коста). Усредненный профиль основных факторов приведен на рисунке 1.

Максимальные показатели по исследуемым параметрам у ЭГ-1 и ЭГ-2 зафиксированы по переменной «Самоконтроль/Импульсивность» ($M=59,9$ балла и $M=58,9$ балла соответственно). Полученные результаты свидетельствуют о том, что у испытуемых высокие показатели *самоконтроля*, характерно проявление таких черт личности, как *добросовестность*, *ответственность*, *обязательность*, *точность* и *аккуратность* в делах, они предпочитают порядок и комфорт, настойчивы в деятельности и, как правило, достигают в ней высоких результатов. Они придерживаются моральных принципов, не нарушают общепринятых норм поведения

в обществе и соблюдают их даже тогда, когда нормы и правила кажутся пустой формальностью.

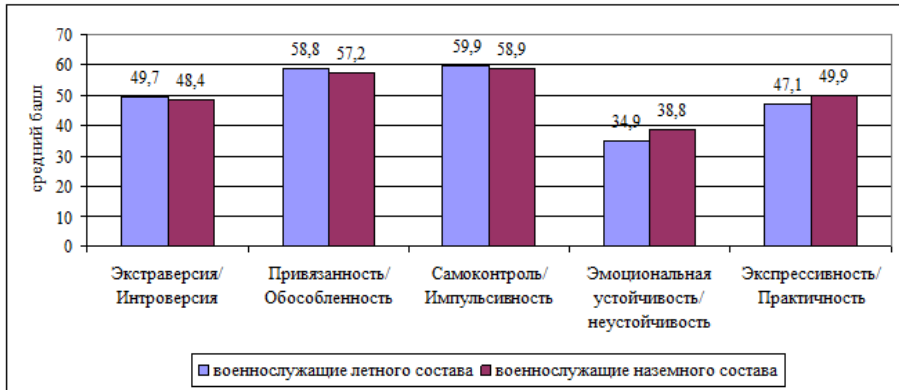


Рис. 1. Усредненные результаты диагностики личностных особенностей военнослужащих летного и наземного состава по «Пятифакторному личностному опроснику» (Р. МакКрае и П. Коста)

Минимальные показатели отмечены по переменной «Эмоциональная устойчивость/неустойчивость» как у испытуемых ЭГ-1 ($M=34,9$ балла), так и у испытуемых ЭГ-2 ($M=38,8$ балла). Указанные показатели по этому фактору свойственны лицам самодостаточным, уверенным в своих силах, эмоционально зрелым, спокойным, устойчивым в своих планах и привязанностях, не поддающихся случайным колебаниям настроения.

Далее была проведена диагностика по «Методике диагностики личности на мотивацию к успеху» (Т. Элерс) и «Методике диагностики личности избегания неудач» (Т. Элерс). Усредненные показатели отражены на рисунке 2.

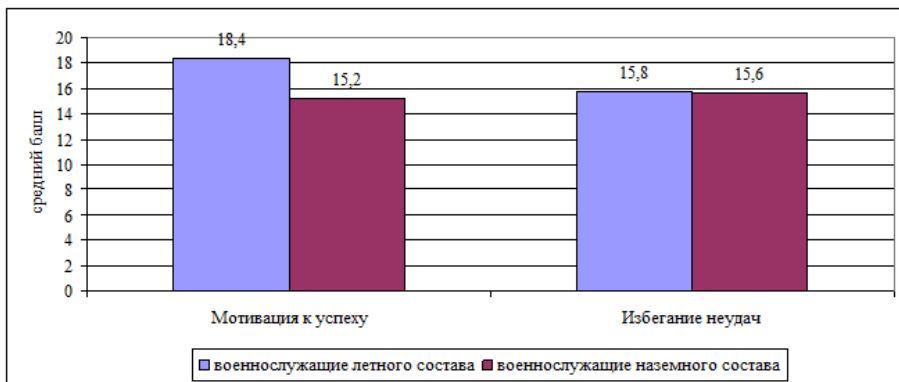


Рис. 2. Усредненные результаты диагностики личностных особенностей военнослужащих летного и наземного состава по «Методике диагностики личности на мотивацию к успеху» и «Методике диагностики личности избегания неудач» (Т. Элерс)

Результаты диагностики показали, что для испытуемых ЭГ-1 характерен умеренно высокий уровень *мотивации к успеху* ($M_x=18,4$), а у испытуемых ЭГ-2 – средний уровень ($M_x=15,2$). Это указывает на выраженное стремление к достижению по-

зитивно сформулированных целей с преобладанием ожидания успеха; позитивные переживания, связанные с работой, достижением, успехом в осуществлении намеченных планов; уверенность в себе, своих способностях и возможностях; предпочтение несколько завышенных, но вполне достижимых целей.

По параметру *избегание неудач*, испытуемым характерен средний уровень ($M_x=15,8$ и $M_x=15,6$ соответственно). Это свидетельствует о том, что у военнослужащих средняя выраженность тенденции к постановке негативно сформулированных целей с преобладанием стремления исключения неудач.

Далее была проведена диагностика при помощи «Методики исследования склонности к риску» (А. М. Шуберт). Усредненные показатели приведены на рисунке 3.

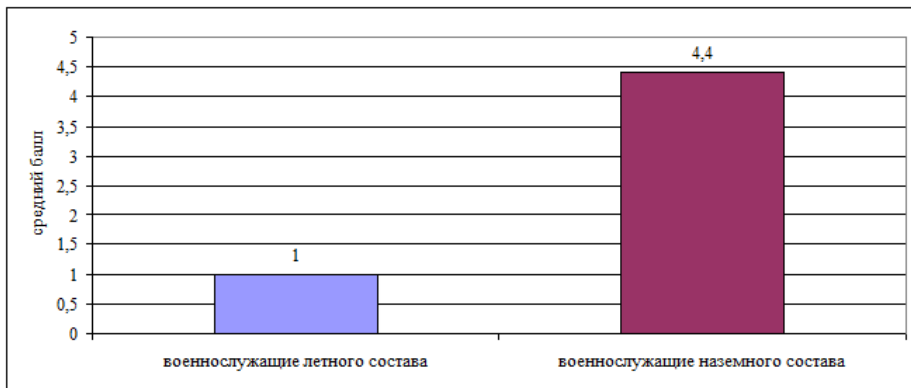


Рис. 3. Усредненные результаты диагностики военнослужащих летного и наземного состава по «Методике исследования склонности к риску» (А. М. Шуберт)

Несмотря на значительный разброс показателей у военнослужащих, средние результаты склонности к риску в обеих группах зафиксированы на среднем уровне, как у военнослужащих летного состава ($M_x=1,0$), так и у военнослужащих наземного состава ($M_x=4,4$). Это свидетельствует о том, что у испытуемых средняя готовность к рискованному поведению в ситуациях, связанных с возможными неблагоприятными последствиями.

Для выявления различий по параметрам «Пятифакторного личностного опросника» (Р. МакКрае и П. Коста) между испытуемыми ЭГ-1 и ЭГ-2 была осуществлена процедура сравнительного анализа при помощи U-критерия Манна–Уитни (табл. 1).

Таблица 1

Результаты сравнительного анализа с применением U-критерия Манна–Уитни по параметрам «Пятифакторного личностного опросника» (Р. МакКрае и П. Коста)

Исследуемые параметры	ЭГ-1 (военнослужащие летного состава)	ЭГ-2 (военнослужащие наземного состава)	U	p
Общительность – замкнутость	11,3±2,4	9,9±3,1	317,0	0,048
Самоконтроль – импульсивность	11,4±2,2	10,5±1,9	310,5	0,037
Напряженность – расслабленность	6,5±2,5	8±3	314,5	0,045

В результате статистического анализа данных было обнаружено, что между испытуемыми ЭГ-1 и ЭГ-2 имеются различия по показателям «общительность – замкнутость» ($U=317,0$ при $p=0,048$), «самоконтроль – импульсивность» ($U=310,5$ при $p=0,037$) и «напряженность – расслабленность» ($U=314,5$ при $p=0,045$).

Испытуемых ЭГ-1 отличает высокий уровень мотивации к успеху, что говорит о инициативности и активности. При такой мотивационной направленности проявляется стремление к достижению конструктивных, положительных результатов. При возникновении препятствий испытуемые ориентированы на своевременный поиск путей их преодоления, склонны переоценивать свои неудачи в свете достигнутых успехов. Производительность обычно повышается, когда выполняются задачи проблемного характера в ситуации лимита времени. Стараются воспринимать и переживать время как «целенаправленное и быстрое», а не как бесцельное времяпрепровождение. Также испытуемых ЭГ-1 характеризует средний уровень избегания неудач, что указывает на объективность взглядов в отношении возможных исходов ситуаций, связанных с принятием того или иного решения.

Испытуемых ЭГ-2 характеризует средний уровень мотивации к успеху и к избеганию неудач. Это указывает на то, что испытуемые не склонны особо надеяться на удачу в делах, они практичны, прагматичны, ориентированы на логику. Когда решают проблемы и задачи, то предпочитают выбирать варианты, которые работают на практике, а не кажутся идеальными только в теории. Легко приспосабливаются к новым условиям, но также быстро теряют интерес, если что-то кажется им неуместным. Они легко составляют подробные планы и тратят время на то, чтобы четко обдумать свою деятельность. Учитывают все возможные препятствия, заранее ищут решения и не теряются при возникновении проблем.

Для выявления различий по параметрам мотивации достижения успеха и избегания неудач между испытуемыми ЭГ-1 и ЭГ-2 была осуществлена статистическая обработка данных при помощи U-критерия Манна–Уитни (табл. 2).

Таблица 2

Результаты расчета U-критерия Манна–Уитни по «Методике диагностики личности на мотивацию к успеху» и «Методике диагностики личности избегания неудач» (Т. Элерс)

Исследуемые параметры	ЭГ-1 (военнослужащие летного состава)	ЭГ-2 (военнослужащие наземного состава)	U	p
Мотивация к успеху	18,4±3,1	15,2±3,0	193,5	0,000
Избегание неудач	15,8±2,6	15,6±3,3	394,5	0,412

Полученные результаты позволили определить, что испытуемые ЭГ-1 и ЭГ-2 различаются по выраженности мотивации к успеху ($U=193,5$ при $p=0,000$). Так, у военнослужащих летного состава выше стремление к достижению позитивно сформулированных целей с преобладанием ожидания успеха.

Для выявления взаимосвязи личностных особенностей и склонности к риску у военнослужащих летного и наземного состава был проведен корреляционный анализ при помощи коэффициента ранговой корреляции r_s -Спирмена. Полученные результаты представлены в таблице 3 и на рисунках 4 и 5.

**Значимые корреляции личностных особенностей и склонности к риску
военнослужащих летного и наземного состава**

Взаимосвязанные переменные	r	p
<i>Военнослужащие летного состава</i>		
Экстраверсия & Склонность к риску	0,461	0,009
Привязанность & Склонность к риску	0,388	0,031
Экспрессивность & Склонность к риску	0,375	0,038
Мотивация к успеху & Склонность к риску	0,552	0,001
Избегание неудач & Склонность к риску	-0,528	0,002
<i>Военнослужащие наземного состава</i>		
Экстраверсия & Склонность к риску	0,601	0,001
Мотивация к успеху & Склонность к риску	0,508	0,005

Анализ полученных результатов показал наличие пяти значимых корреляционных связей, одна из которых отрицательная и четыре положительные.

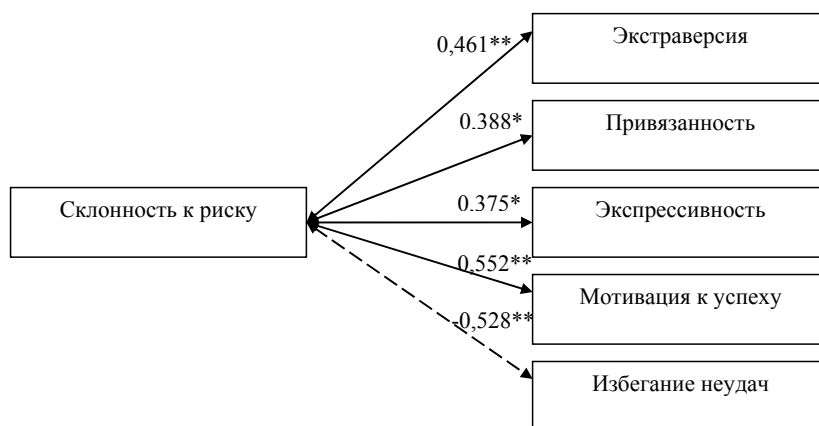


Рис. 4. Корреляционная плеяда взаимосвязей между личностными особенностями и склонностью к риску у испытуемых ЭГ-1 (летный состав)

**Корреляция значима на уровне $p=0,001$; *Корреляция значима на уровне $p=0,05$

В результате корреляционного анализа в ЭГ-1 была зафиксирована тесная положительная связь между экстраверсией и склонностью к риску ($r_s=0,461$ при $p=0,009$), что свидетельствует о том, что чем выше проявления экстраверсии у военнослужащих, тем больше они отличаются общительностью, любят развлечения и коллективные мероприятия, имеют большой круг друзей и знакомых, тяготеют к острым, возбуждающим впечатлениям, склонны рисковать, могут в некоторых ситуациях действовать импульсивно.

Статистически значимая положительная связь между привязанностью и склонностью к риску ($r_s=0,388$ при $p=0,031$) отражает особенности проявления волевой регуляции поведения. Испытуемые чаще склонны проявлять добросовестность, ответственность, обязательность, точность и аккуратность в делах, при этом они

имеют склонность предпочитать более субъективно привлекательные, но и более опасные и менее надежные варианты поведения.

Значимая положительная связь между экспрессивностью и склонностью к риску ($r_s=0,375$ при $p=0,038$). Полученная взаимосвязь свидетельствует о том, что чем выше проявления экспрессивности у военнослужащих, тем чаще они доверяют своим чувствам и интуиции, чем здравому смыслу, мало обращают внимания на текущие повседневные дела и обязанности, а также присутствует выраженная готовность к рискованному поведению в различных ситуациях.

Положительная связь между мотивацией к успеху и склонностью к риску ($r_s=0,552$ при $p=0,001$) отражает стремление к достижению позитивно сформулированных целей с преобладанием ожидания успеха от решения различных ситуаций.

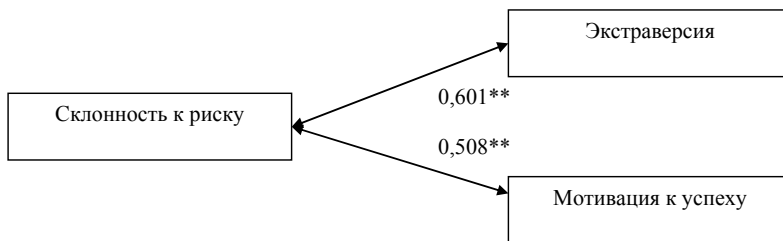


Рис. 5. Корреляционная плеяда личностных особенностей и склонности к риску у испытуемых ЭГ-2 (наземный состав)

**Корреляция значима на уровне $p=0,001$; *Корреляция значима на уровне $p=0,05$

В результате корреляционного анализа в ЭГ-2 была зафиксирована тесная положительная связь между экстраверсией и склонностью к риску ($r_s=0,601$ при $p=0,001$), что указывает на большую вероятность проявления рискованного поведения респондентов при выраженной экстраверсии. Они также отличаются общительностью, стремлением к развлечениям и коллективным мероприятиям, имеют большой круг друзей и знакомых, тяготеют к острым, возбуждающим впечатлениям, часто рискуют, действуют импульсивно, необдуманно, по первому побуждению.

Также у испытуемых ЭГ-2 зафиксирована тесная положительная связь между мотивацией к успеху и склонностью к риску ($r_s=0,508$ при $p=0,005$). Полученная корреляционная взаимосвязь свидетельствует о том, что выраженное стремление к достижению позитивно сформулированных целей с преобладанием ожидания успеха повышает склонность к рискованному поведению.

Выводы. Таким образом, проведенный теоретический анализ по проблеме исследования показал, что осуществление военной службы невозможно без риска как в мирное, так и в военное время. Склонность, готовность к риску – это понятия, которые в обыденном сознании прочно связаны с деятельностью специалистов особо значимых профессий. Более того, сам социальный заказ, ожидания и нормы, формируемые различными социальными группами, средствами массовой информации по отношению к военной службе, выступают в качестве внешних детерминант готовности к осуществлению деятельности, связанной с разнообразными рисками.

В проведенном эмпирическом исследовании на выборке военнослужащих летного (ЭГ-1) и наземного (ЭГ-2) состава войск было установлено, что между испытуемыми существуют различия в проявлении личностных особенностей по показателям «общительность – замкнутость», «самоконтроль – импульсивность» и «напряженность – расслабленность». Проявления общительности и самоконтроля преобладают у военнослужащих летного состава, а проявления напряженности – у военнослужащих наземного состава.

Также определены различия между двумя эмпирическими группами по выраженности мотивации к успеху: у военнослужащих летного состава выше стремление к достижению позитивно сформулированных целей с преобладанием ожидания успеха. Различий по показателям избегания неудач у респондентов не выявлено.

Проявление склонности к риску в обеих группах зафиксировано на среднем уровне, что указывает тенденцию к проявлению рискованных форм поведения только в особо значимых ситуациях, т. к. может сопровождаться возможными неблагоприятными последствиями.

В результате корреляционного анализа были зафиксированы сильные положительные связи между параметрами личностных особенностей и склонностью к риску: экстраверсия – склонность к риску; самоконтроль – склонность к риску; экспрессивность – склонность к риску; мотивация к успеху – склонность к риску. Сильная отрицательная взаимосвязь отмечена между избеганием неудач и склонностью к риску.

Список источников

1. *Абчук В., Альгин А.* Риск как продукт экономической деятельности // *Экономист*. 1997. № 6. С. 26–34.
2. *Авдулова Т. П., Мотылева Л. А.* Социальные представления подростков, склонных к риску // *Социальная психология и общество*. 2015. Т. 6, № 2. С. 105–116.
3. *Айзенк Г.* Парадоксы психологии. М.: Эксмо, 2009. 352 с.
4. *Анохин П. К.* Очерки по физиологии функциональных систем. М: Медицина, 1975. 448 с.
5. *Балашова В. А., Звездина А. А.* Склонность к риску как психологическая готовность к преодолению препятствий в условиях противодействия // *Вестник Московского университета МВД России*. 2018. № 6. С. 309–313.
6. *Балашова В. А., Звездина А. А.* Склонность к риску как психологическая готовность к преодолению препятствий в условиях противодействия // *Вестник Московского университета МВД России*. 2018. № 6. С. 310–314.
7. *Белов В. В., Корзунин А. В., Юсупов В. В.* и др. Методы оценки нервно-психической устойчивости военнослужащих // *Вестник ЛГУ им. А. С. Пушкина*. 2014. Т. 5, № 3. С. 75–85.
8. *Белов П. Г.* Управление рисками, системный анализ и моделирование. М.: Юрайт, 2018. 736 с.
9. *Большой психологический словарь* / под ред. Б. Г. Мещерякова, В. П. Зинченко. 4-е изд., расш. М.; СПб.: АСТ: Прайм-Еврознак, 2009. 811 с.
10. *Бочарова Е. Е.* Стратегии совладающего поведения личности различных возрастных групп // *Психология. Социология. Педагогика*. 2015. № 2 (45). С. 8–12.
11. *Врублевский А. В.* Склонность и готовность к риску. Восприятие риска офицером-спасателем в условиях чрезвычайной ситуации // *Вестник Университета гражданской защиты МЧС Беларуси*. 2017. № 3. С. 332–340.
12. *Горжий Ю. В., Пчелкина Е. П.* Склонность к риску студентов с разными типами ценностных ориентаций // *Наука и образование: отечественный и зарубежный опыт: сборник трудов конференции*. Белгород: ГиК, 2018. С. 331–335.

13. Губанов Н. Н., Губанов Н. И., Черемных Л. Г. Наука о сущности риска и характеристиках рискованной ситуации [Электронный ресурс] // Гуманитарный вестник. 2017. Вып. 11. URL: <http://hmbul.ru/articles/483/483.pdf> (дата обращения: 21.11.2021).
14. Дворянчиков Н. В., Бовин Б. Г., Бовина И. Б. Оценка риска радикализации в подростково-молодежной среде: потенциал социально-психологического знания // Психология и право. 2022. Т. 12, № 2. С. 207–223.
15. Ерофеева С. С. Понятие «риск» в экономической деятельности // Огарёв-Online. 2018. № 1 (106). С. 1–6.
16. Залесский М. Л. Зависимость уровня самоорганизации студентов в условиях пандемии от их готовности к риску // Образовательные технологии. 2020. № 2. С. 87–93.
17. Ибрагимова А. Ф., Лебедева А. В. Актуальные вопросы страхования жизни и здоровья сотрудников ОВД // Моя законотворческая инициатива: сборник тезисов. М.: Государственная Дума ФС РФ: Интеграция, 2017. С. 339–341.
18. Иванова Т. В., Лукьянова Е. Л., Козлова Ю. В. Представления о риске и рискованном поведении курсантов с экстернальным и интернальным локусом контроля // Вестник Санкт-Петербургского университета Государственной противопожарной службы МЧС России. 2016. № 3. С. 170–174.
19. Ильин Е. П. Психология риска. М.: Питер, 2012. 286 с.
20. Киришабаум Э. И., Еремеева А. И. Психологическая защита. М.: Смысл, 2018. 181 с.
21. Кленова М. А. Субъективное благополучие как фактор готовности личности к риску // Ананьевские чтения – 2017: Преемственность в психологической науке: В. М. Бехтерев, Б. Г. Ананьев, Б. Ф. Ломов: материалы традиционной международной научной конференции. СПб.: Айсинг, 2017. С. 296.
22. Ковалинская А. Г. Склонность к риску и экстремальная активность подростков // Развитие современной науки: теоретические и прикладные аспекты: сборник статей студентов, магистрантов, аспирантов, молодых ученых и преподавателей. Пермь: ИП Сигитов Т. М., 2017. С. 140–141.
23. Корнилова Т. В. Психология риска и принятия решений: учебное пособие для вузов. М.: Аспект Пресс, 2017. 286 с.
24. Кушнарёв А. П. Результаты изучения психогенетических особенностей эффективности профессиональной деятельности лиц опасных профессий в экстремальных условиях // Медицина. Социология. Философия. Прикладные исследования. 2019. № 3. С. 69–73.
25. Кырлан Н. С. Представления о разумном риске и стратегии преодолевающего поведения курсантов военных вузов // АНИ: педагогика и психология. 2016. № 4 (17). С. 373–375.
26. Линевиц В. Л. Взаимосвязь конформизма и социально-психологических характеристик личности сотрудников полиции, формирующих мотивацию их поведения // Психопедагогика в правоохранительных органах. 2020. № 1 (80). С. 19–23.
27. Мамчун В. В. Риск в юридической деятельности: сущность и детерминация // Юридическая техника. 2019. № 13. С. 243–248.
28. Маралова Т. П. Взаимосвязь нормативности поведения с готовностью к риску у сотрудников органов внутренних дел // Вестник Костромского государственного университета. Серия: Педагогика. Психология. Социокинетика. 2019. № 1. С. 87–91.
29. Мосейчук С. В. Интуиция как психологический фактор в структуре управленческих решений // Общество: социология, психология, педагогика. 2014. № 1. С. 48–50.
30. Мосунова А. А., Коноплева Е. А. Личностные детерминанты склонности к риску у сотрудников правоохранительных органов // Международный журнал психологии и педагогики в служебной деятельности. 2018. № 3. С. 54–55.

31. Пузыревич Н. Л. Ценность жизни у современных подростков с рискованным поведением // Диалог. Психологический и социально-педагогический журнал. 2019. № 4. С. 19–24.

32. Рягузова Е. В. Репутация личности: риски и опасности // Социальная психология и общество. 2014. Т. 5, № 3. С. 5–14.

33. Сергиенко Н. П. Склонность к риску как профессионально-личностная особенность работников МЧС // Проблемы обеспечения безопасности при ликвидации последствий чрезвычайных ситуаций. 2013. Т. 2, № 1 (2). С. 170–173.

34. Чуприкова Е. В. Риск в рамках современного общества: анализ и содержание данного феномена // Научный альманах. 2019. № 1-2 (51). С. 223–226.

35. Шаболтас А. В. Риск и рискованное поведение как предмет психологических исследований // Вестник Санкт-Петербургского университета. Социология. 2014. № 3. С. 5–16.

36. Шамионов Р. М., Созонник А. В. Динамика и личностные предикторы предпочитаемых стратегий // Известия Саратовского Университета. Новая серия. Акмеология образования. Психология развития. 2016. Т. 5, № 2 (18). С. 128–136.

37. Яныхбаиш А. В. Склонность к риску в структуре личностных особенностей // Прикладная юридическая психология. 2012. № 2. С. 79–87.

38. Claxton G. Investigating human intuition: Knowing without knowing why // Psychologist. 1998. Vol. 11, Issue 5. P. 219.

Информация об авторах

Т. В. Белашина – кандидат психологических наук, доцент кафедры общей психологии и истории психологии, факультет психологии, Новосибирский государственный педагогический университет.

С. Р. Рыжкова – студент 1 курса магистратуры, направление «Психолого-педагогическое образование», магистерская программа «Психолого-педагогическое сопровождение образовательного процесса кадетов и военнослужащих», Новосибирский государственный педагогический университет.

Information about the authors

T. V. Belashina – Candidate of Psychological Sciences, Associate Professor of the Department of General Psychology and History of Psychology, Faculty of Psychology, Novosibirsk State Pedagogical University.

S. R. Ryzhkova – 1st year Master's student, Direction “Psychological and pedagogical education”, Master’s Program “Psychological and Pedagogical Support of the Educational Process of Cadets and Servicemen”, Novosibirsk State Pedagogical University.

Статья поступила в редакцию 02.11.2022; одобрена после рецензирования 01.12.2022; принята к публикации 02.12.2022.

The article was submitted 02.11.2022; approved after reviewing 01.12.2022; accepted for publication 02.12.2022.

