

Ермолова Екатерина Олеговна

**ОСОБЕННОСТИ ФУНКЦИЙ ПСИХОЛОГИЧЕСКИХ ГРАНИЦ
И КОММУНИКАТИВНЫХ СПОСОБНОСТЕЙ
В ПЕРИОД РАННЕЙ ЮНОСТИ**

Аннотация. Эта статья посвящена актуальной социально-психологической проблеме – исследованию особенностей функций психологических границ и коммуникативных способностей в период ранней юности. На наш взгляд, именно в период юности происходит становление личности, в котором складывается воедино система устойчивых взглядов на мир и место человека в нем. Коммуникативные способности и психологические границы рассматриваются в работе как личностные новообразования возраста. Отмечается, что для успешного процесса их развития требуется наличие интересубъективных условий (поля взаимоотношенности субъектов). В работе кратко освещаются базовые теории способностей и психологических границ личности. Методология исследования базируется на двух фундаментальных принципах психологии: системности и развития. В работе представлено эмпирическое исследование, подтверждающее выдвинутую автором гипотезу: существуют дифференциальные различия в уровне развития и компонентах коммуникативных способностей и функций психологических границ между юношами и девушками в период ранней юности. Участие в исследовании приняло 60 респондентов, 30 юношей и 30 девушек в возрасте 17–18 лет. Для выявления различий между юношами и девушками по шкалам обозначенных методик применялся метод индуктивной статистики (U-критерий Манна-Уитни). Обработка данных проводилась при помощи программы SPSS 20.0. for Windows. Проведенное теоретико-эмпирическое исследование подтверждает выдвинутую гипотезу и позволяет представить количественное и качественное описание дифференциальных различий личностных новообразований юношей и девушек.

Ключевые слова: юность, юношеский возраст, развитие, коммуникативные способности, интересубъективность, психологические границы, функции границ.

Ermolova Ekaterina Olegovna

**FEATURES OF PSYCHOLOGICAL BOUNDARIES
AND COMMUNICATIVE ABILITIES IN EARLY YOUTH**

Abstract. This article is devoted to socio-psychological problem of features of psychological boundaries and communicative abilities in early adolescence. In our opinion it is in the period of adolescence is the formation of personality, which formed together the system is stable views of the world and man's place in it. Communicative skills and psychological boundaries are considered as a personal phenomenon of the age. It is noted that for a successful development process requires intersubjective conditions (field inter-co- correlation subjects). The work covers briefly the basic theory of abilities and psychological boundaries of the individual. The methodology is based on two fundamental principles of psy-

Ермолова Екатерина Олеговна – канд. психол. наук, доц., проф. кафедры общей психологии и истории психологии, факультет психологии, ФГБОУ ВО «Новосибирский государственный педагогический университет», shamka05@mail.ru, Новосибирск, Россия

Ermolova Ekaterina Olegovna – Candidate of Psychological Sciences, Professor, Department of General Psychology and History of Psychology, Faculty of Psychology, Novosibirsk State Pedagogical University Novosibirsk, shamka05@mail.ru, Novosibirsk, Russia

chology: –consistency and development. The paper presents an empirical study confirming the author put forward a hypothesis: there are differential differences in the level of development and the components of communicative abilities and functions of psychological boundaries between boys and girls in early youth. Participation of 60 respondents, 30 boys and 30 girls aged 17-18 years. To identify differences between boys and girls on the scale of the outlined methods we have used inductive statistics (criterion U-Mann-Whitney). Data processing was carried out using the program SPSS 20.0 for windows. Conducted theoretical and empirical research confirms this hypothesis and allows providing a qualitative description of the differential differences of personal malignancy boys and girls.

Keywords: youth, adolescence, development, communicative abilities, inter-subjectivity, psychological boundaries, boundaries functions.

Введение. В течение последних тридцати лет в российском обществе произошли колоссальные изменения, связанные, с одной стороны, с изменившейся политической и экономической системой в государстве, с другой – с динамичностью развития самого общества в результате технического, культурного и информационного прогресса. В этой связи общество предъявляет новые требования к человеку, к его уровню развития и функционирования в разные возрастные периоды. Если во младенчестве и раннем детстве ключевое влияние на развитие оказывает биологическая заданность и семейная система воспитания, дошкольники и младшие школьники развиваются под опосредованным влиянием социальных институтов (детский сад, школа), то начиная с подросткового возраста социум с его ценностями, нормативами и идеалами начинает оказывать непосредственное влияние на отрока, чья основная задача развития – формирование внутренней позиции, как раз и состоит в определении своего места в жизни, формировании самосознания и мировоззрения. Начав самостоятельное созидание своей личности в подростковый период, именно в ранней юности молодой человек продолжает этот путь совершенствования значимых для себя качеств [18].

Юность, таким образом, по праву можно рассматривать как период становления личности, в который складывается система устойчивых взглядов на мир и место человека в нем. Потребность в самореализации диктует юношам и девушкам поиск своего места в обществе и успешную адаптацию. Успешной адаптации способствует развитие различных образований личности (новообразований возраста). Наиболее значимыми для этого исследования являются такие образования, как психологические границы и коммуникативные способности. Этот выбор обусловлен тем, что рассматриваемые конструкты хоть и формируются на протяжении всей жизни, но пик их становления приходится на юношеский период. Юность, по нашему мнению, следует рассматривать как явление социально-психологическое, в котором связываются воедино психическое развитие личности с изменением ее социального статуса. Вслед за К. Левиним, представителем гештальтпсихологии, считаем, что к наиболее значимым процессам юности следует отнести расширение границ жизненного пространства личности, круга ее общения, средств и способов коммуникации, групповой принадлежности и типа людей, которых она выбирает для себя в качестве ориентира для подражания. По мнению К. Левина, репрезентация юношей и девушек себя в мире «определяется, прежде всего, маргинальностью их положения: переходя из мира детства в мир взрослый, молодой человек не принадлежит полностью ни к тому, ни к другому. Специфичность его социальной ситуации развития и жизненного пространства находят свое отражение в психическом функционировании в данный период» [10, 16].

Таким образом, актуальность заявленной темы обуславливает **цель** этого исследования – выявление особенностей функций психологических границ и коммуникативных способностей юношей и девушек в период ранней юности.

На сегодняшний день «*способности*» – одно из базовых понятий современной психологии, педагогики, наравне с воспитанием, обучением, развитием и формированием личности. Теоретические аспекты способностей рассматриваются в работах таких ученых, как В. Д. Шадрикова [29], В. М. Теплова [26], С. Л. Рубинштейна [23], Д. Б. Богоявленской [4], Е. И. Рогова [22] и др. Разными авторами это понятие трактуется неоднозначно. Если обобщить существующие подходы к исследованию способностей, то можно выделить три основные группы теорий. К первой относится понимание способностей как совокупности психических процессов и состояний. Вторая рассматривает способности как высокий уровень развития знаний, умений и навыков, обеспечивающих человеку успешное выполнение различных видов деятельности. В третьем случае считается, что способности не сводятся ни к знаниям, умениям и навыкам, а представляют собой индивидуально-психологические особенности, отличающие одного человека от другого [32].

Большинство отечественных ученых придерживаются третьего подхода, основывающегося на весомом вкладе В. М. Теплова в разработку этого вопроса. В своем исследовании под способностями мы будем понимать, вслед за Н. В. Кузьминой, «индивидуально устойчивые свойства личности, состоящие в специфической чувствительности к объекту, средствам, условиям деятельности и нахождению (т. е. созданию) наиболее продуктивных способов получения искомых результатов в ней» [11].

В современной психологии предпринято множество попыток классификации способностей. Не останавливаясь на этом вопросе, скажем, что способности подразделяются на общие и специальные. К числу общих способностей человека следует отнести социально-обусловленные, формирующиеся в процессе жизни в обществе и проявляющиеся в общении с другими людьми – *коммуникативные способности*, от которых зависит успешность и продуктивность общения, совместное выполнение деятельности и в целом ролевое функционирование в обществе. По мнению Э. А. Голубевой коммуникативные способности можно рассматривать как комплексное новообразование в психике [6, 7] раннего юношеского возраста.

А общение со сверстниками в ранней юности, в рамках которого и происходит совершенствование коммуникативных способностей, решает целый ряд задач развития: представляет собой канал специфической информации, распространяемой только в молодежной среде; выступает средством усвоения молодыми людьми социальных ролей, статусов и отработки коммуникативных навыков общения; является разновидностью эмоционального контакта, способствующего осознанию индивидом своей принадлежности и автономии, обретение эмоционального благополучия [24].

Идея «*границ*» неоднократно становилась объектом внимания отечественных и зарубежных ученых. Впервые вопрос о границах был поднят в рамках психоаналитического направления. Вслед за З. Фрейдом [28], В. Тауском [35], П. Федерном [34], Д. Винникотт [5], М. Кляйн [9], М. Малер [17] и т. д., постулируют, что развитие психологических границ происходит в тесном телесном и эмоциональном контакте ребенка с матерью, посредством преодоления симбиотических отношений и выделения себя, своего «Я» из окружающей среды, в процессе индивидуации. Параллельно этот феномен изучался в рамках гештальтпсихологии. Отталкиваясь

от работ К. Левина [16], Дж. Велвуд [36], Ф. Перлз [20], Ж. М. Робин [21] и др., рассматривают границы как множественные функции поля, на котором происходят постоянные контакты «Я» и «не-Я».

В отечественной психологии феномен границ свое развитие получил в рамках средового подхода С. К. Нартовой-Бочавер [19], психологии телесности А. Ш. Тхостова [27], телесно-энергийного подхода Т. С. Леви [12, 13, 14, 15], психодинамической психологии О. А. Шамшиковой, Е. О. Шамшиковой [30, 31] как множественные функции системы «Я». Однако, несмотря на то, что ученые сходятся во мнении относительно феноменологической принадлежности «психологических границ», каждый дает свое авторское определение, выделяет ряд эквивалентов, обозначает ряд разнообразных функций границ, основываясь при описании на различной методологии, и разрабатывает собственный диагностический инструментарий.

Важным выводом исследователей становится выделение значимости психологических границ для установления контакта с окружающими людьми, построения общения с другими, которые выступают в позиции «не-Я» и регуляции движения внутренней энергии личности. Сформированные границы и сбалансированность их функций способствуют переживанию стабильности, непрерывности и непротиворечивости образа «Я».

Следует добавить, что проблема границ личности и их развития не теряет своей актуальности на протяжении всей жизни человека, однако, как отмечает Т. С. Леви, есть переломные периоды, в течение которых актуальность проблемы существенно возрастает [14]. Примерами таких периодов является подростковый возраст, в течение которого происходит становление самосознания человека, формирование «Я-концепции» и возраст ранней юности, который является важным для завершения процесса построения идентичности и психологических границ, их оформления и повышения прочности и гибкости [12]. Также мы определяем юность как процесс интеграции двух основных модальностей развития границ «Я» – «Быть» (любить, дружить) и «Делать» (работать, учиться), как одну из главных задач становления личности как субъекта [33], которая реализуется личностью через две позиции – «внутри» социума и «вне» его. Ранний юношеский возраст, таким образом, является сензитивным периодом развития психологических границ личности, где последнее по праву можно считать личностным новообразованием возраста.

Методология и методика исследования построена на двух базовых принципах психологии: 1) принципе системности, согласно которому изучаемые явления следует рассматривать с точки зрения системы – целого. Они обладают функциями и свойствами, не выводимыми из отдельных частей и фрагментов [2]. Находясь в тотальной взаимосвязи с событиями окружающего мира, «психические явления выражают уникальное единство разнообразных свойств живых существ. В совокупности они образуют «функциональный организм» [2, С. 4], который позволяет человеку быстро ориентироваться, вступать в коммуникации и действовать в постоянно меняющемся мире. Так коммуникативные способности и психологические границы образуют «функциональный орган» психического аппарата в ранний юношеский период; 2) принцип развития, в соответствии с которым при изучении явлений необходимо опираться на стадиальность развития этих явлений, принимать во внимание функциональное развитие внутри стадий, учитывать количественное накопление и выявлять качественное образование новых элементов, которые составляют потенциал развития [8, 25]. Гибкие психологические границы и развитые коммуникатив-

ные способности – бесспорный факт адаптивного существования личности с раннего юношеского возраста (и далее, в периодах онтогенеза) в транзитивном обществе.

Теоретический и методологический анализы по заявленной теме обусловили формулирование гипотезы: 1) существуют дифференциальные различия в уровне развития и компонентах коммуникативных способностей и функций психологических границ между юношами и девушками в период ранней юности. В исследовании приняли участие 60 респондентов, 30 юношей (ЭГ 1 – юноши, N1 = 30) и 30 девушек (ЭГ 2 – девушки, N2 = 30) в возрасте 17–18 лет, учащиеся 10–11 классов МБОУ СОШ № 77 г. Новосибирска. В ходе исследования была проведена диагностика респондентов по следующим методикам: 1) методика диагностики психологических границ Т. С. Леви, 1995 [15]; 2) методика выявления уровня коммуникативных и организаторских способностей (КОС) В. В. Синявский, В. А. Федорошин, 1986; 3) тест коммуникативных умений Л. Михельсона, адаптация Ю. З. Гильбуха, 1988; 4) методика диагностики «помех» в установлении эмоциональных контактов В. В. Бойко, 1996; 5) методика диагностики уровня эмпатических способностей В. В. Бойко, 1996 [3].

По результатам диагностики респондентов отдельно мужского и женского пола по шкалам обозначенных методик были выявлены различия в уровне развития и компонентах коммуникативных способностей, и доминировании функций психологических границ на основании сравнения процентного распределения признаков, средних значений, а также результатов индуктивной статистики по U-критерию Манна-Уитни. Обработка данных проводилась при помощи программы SPSS 20.0. for Windows. Достоверность результатов – не ниже 1 % уровня значимости.

Результаты исследования.

С помощью методики Т. С. Леви были определены доминирующие функции психологических границ юношей и девушек (рис. 1, 2, 3).



Рис. 1. Функции психологических границ по Т. С. Леви, девушки



Рис. 2. Функции психологических границ по Т. С. Леви, юноши

Выявлено, что у юношей (рис. 2) преобладают три функции границ – спокойнонейтральная – 23 %, непускающая – 33 %, сдерживающая – по 33 %, остальные выражены довольно слабо. У девушек (рис. 1) также наиболее выраженной является базовая функция – спокойнонейтральная – 36 %, а также довольно выражены вбирающая, отдающая, проницаемая – по 18 %. Менее всего выражены сдерживающая и непускающая функции – по 6 %.

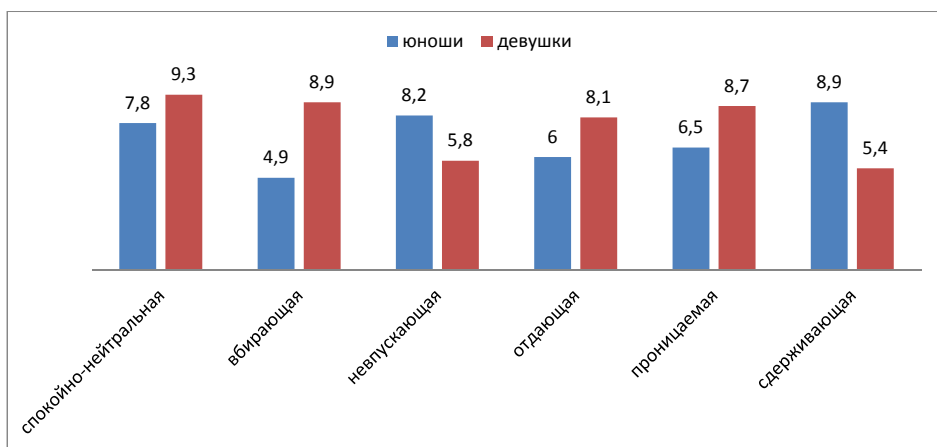


Рис. 3. Показатели средних значений по шкалам методики Т. С. Леви

У юношей выше средние показатели невыпускающего типа и сдерживающего типа по сравнению с девушками, у девушек выше средние показатели спокойно-нейтрального, вбирающего типа, отдающего и проницаемого. На основании полученных данных можно сделать вывод, что психологические границы у девушек намного более подвижные, гибкие и проницаемые для других людей по сравнению с юношами, у которых психологические границы более четкие и негибкие. Юношам они служат скорее для того, чтобы отделять свое и чужое, а у девушек психологические границы – это инструмент контакта с внешним миром.

Что касается уровня развития коммуникативных способностей (по методике КОС) у юношей и девушек способности также различаются (рис. 4, 5): у большинства юношей коммуникативные способности развиты на уровне выше среднего – 36 %, у 28 % – на среднем уровне, у 18 % – уровень ниже среднего, у 12 % – высокий, у 6 % – низкий уровень. У большинства девушек уровень развития коммуникативных способностей выше среднего – 54 %, у 22 % – высокий, у 12 % – средний, 12 % – ниже среднего. У девушек средние показатели развития коммуникативных способностей выше ($Mx = 0,6$), чем у юношей ($Mx = 0,5$).



Рис. 4. Уровни развития коммуникативных способностей у юношей



Рис. 5. Уровни развития коммуникативных способностей у девушек

ПРОБЛЕМЫ И ВОПРОСЫ ПСИХОЛОГИИ РАЗВИТИЯ ВОЗРАСТНОЙ ПСИХОЛОГИИ

Далее рассмотрим результаты по шкалам методики Л. Михельсона (рис. 6, 7). У большинства юношей – 40 % в различных коммуникативных ситуациях преобладает агрессивный стиль реагирования, у 38 % – зависимый стиль и у 22 % – компетентный стиль. У большинства девушек – 48 % – доминирует компетентный стиль реагирования в различных коммуникативных ситуациях, у 34 % – зависимый тип, у 18 % – агрессивный стиль реагирования.



Рис. 6. Стили реагирования в ситуации общения, юноши



Рис. 7. Стили реагирования в ситуации общения, девушки

У девушек и юношей средние значения по шкалам выражены практически одинаково по компетентному и зависимому стилям. У юношей более выражен, чем у девушек агрессивный стиль поведения (рис. 8).

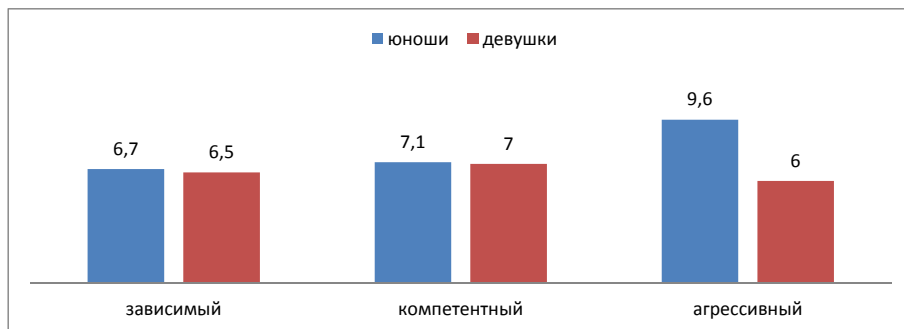


Рис. 8. Средние показатели стиля поведения в общении у юношей и девушек

Далее рассмотрим эмоциональные барьеры в общении у юношей и девушек (рис. 9).

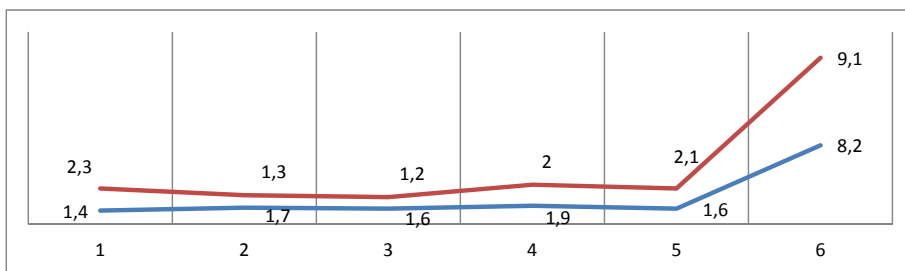


Рис. 9. Средние показатели барьеров в общении у юношей и девушек

Примечание 1: красный – девушки, синий – юноши;

Примечание 2: 1) неумение управлять эмоциями; 2) неадекватное проявление эмоций; 3) неразвитость эмоций; 4) доминирование негативных эмоций; 5) нежелание сблизиться с людьми на эмоциональной основе; 6) общий балл

У юношей наиболее выражены такие барьеры, как доминирование негативных эмоций и неадекватное проявление эмоций, менее всего проявляется «неумение управлять эмоциями». У девушек наиболее выражены такие барьеры в общении, как неумение управлять эмоциями и нежелание сблизиться на эмоциональной основе, менее всего – неразвитость эмоцией. Также стоит отметить, что у девушек более выражены эмоциональные барьеры в общении в целом по сравнению с юношами.

Далее рассмотрим особенности развития эмпатии у юношей и девушек (рис. 10).

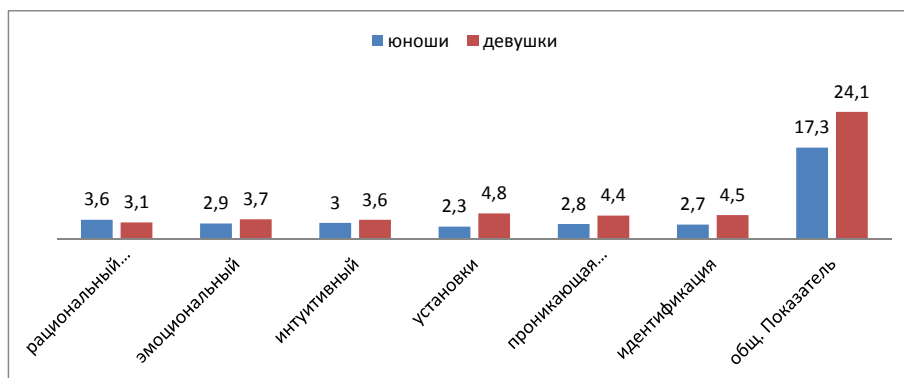


Рис. 10. Средние показатели эмпатии у девушек и юношей

У большинства девушек – 56 % – эмпатия развита на среднем уровне, у 32 % – очень высокий уровень эмпатии, у 9 % – заниженный, и у 3 % – низкий уровень эмпатии. У большинства юношей – 47 % – эмпатия развита на среднем уровне, у 23 % – заниженный уровень эмпатии, у 18 % – высокий уровень, и у 12 % – низкий уровень эмпатии.

У девушек лучше развиты все установки, способствующие эмпатии, хорошо развиты идентификация и проникающая способность, из каналов лучше всего развиты эмоциональный и интуитивный каналы эмпатии. У юношей лучше всего развит рациональный канал эмпатии, то есть бытийное сопереживание человеку в по-

ПРОБЛЕМЫ И ВОПРОСЫ ПСИХОЛОГИИ РАЗВИТИЯ ВОЗРАСТНОЙ ПСИХОЛОГИИ

вседневных ситуациях. Проникающая способность и идентификация развиты на среднем уровне, самые низкие показатели в установках эмпатии.

Для выявления статистических различий в показателях коммуникативных способностей и функций психологических границ у юношей и девушек, был применен U-критерий Манна-Уитни для несвязных выборок. Результаты представлены в таблице 1.

Таблица 1

**Сравнение показателей функций психологических границ
и коммуникативных способностей у юношей и девушек**

№	Исследуемый признак	Средний ранг юноши	Средний ранг девушки	U-Манна Уитни	Уровень значимости
1	спокойно-нейтральная граница	814	1016	349	0,012
2	вбирающая граница	620	1210	155	0,005
3	непускающая граница	1065	768	300	0,01
4	отдающая граница	733,5	1096,5	268,5	0,009
5	проницаемая граница	750	1080	285	0,009
6	сдерживающая граница	1148	682	217	0,007
7	коммуникативные умения	692,5	1137,5	227,5	0,007
8	зависимый стиль поведения	1017,5	812,5	347,5	0,012
9	компетентный стиль поведения	947	883	418	0,014
10	агрессивный стиль поведения	1108,5	721,5	256,5	0,008
11	неумение управлять эмоциями	765,5	1064,5	300,5	0,011
12	неадекватное проявление эмоций	1008	822	357	0,012
13	неразвитость эмоций	1011	819	354	0,012
14	доминирование негативных эмоций	845	985	380	0,013
15	нежелание сближаться с людьми на эмоциональной основе	822,5	1007,5	357,5	0,012
16	эмоциональные барьеры в общении	1026,5	803,5	338,5	0,011
17	рациональный канал эмпатии	991,5	838,5	373,5	0,012
18	эмоциональный канал эмпатии	726,5	1103,5	261,5	0,008
19	интуитивный канал эмпатии	740,5	1089,5	275,5	0,009
20	установки эмпатии	602	1228	137	0,001
21	проникающая способность	645,5	1184,5	180,5	0,006
22	идентификация	609	1221	144	0,004
23	общий уровень эмпатии	612,5	1217,5	147,5	0,005

Получены достоверные различия по 23 шкалам методик на выявление функций психологических границ и коммуникативных способностей у юношей и девушек. Все полученные различия – на 1 % уровне значимости, что с высокой достоверностью свидетельствует о дифференциальных различиях исследуемых феноменов по признаку пола:

– у юношей, по сравнению с девушками, достоверно выше показатели непускающего и сдерживающего типа границ. У девушек достоверно выше показатели спокойно-нейтрального типа, вбирающего типа, отдающего и проницаемого, на осно-

вании чего можно сделать вывод, что психологические границы у девушек намного более подвижны, гибки и проницаемы для других людей по сравнению с юношами, у которых психологические границы более четкие и негибкие, юношам они служат скорее для того, чтобы отделять свое и чужое, а у девушек психологические границы – это инструмент контакта с внешним миром;

– у девушек достоверно выше показатели развития коммуникативных способностей, чем у юношей. У девушек и юношей практически одинаковы показатели компетентного стиля поведения. У юношей все показатели стилей поведения выше, чем у девушек, но преобладает агрессивный стиль поведения. Это означает, что девушки в целом более гибкие в разных ситуациях общения, лучше понимают уместность тех или иных средств общения и реагирования в зависимости от коммуникативной ситуации по сравнению с юношами. Также девушки более уступчивы в общении, часто не могут дать отпор агрессивному поведению в общении. Юноши же больше склонны проявлять агрессивное поведение даже в нейтральных ситуациях общения;

– у юношей достоверно выше показатели неразвитости эмоций и неадекватного эмоционального реагирования. У девушек выше неумение управлять эмоциями, нежелание сближаться на эмоциональной основе;

– у юношей, по сравнению с девушками, выше показатели рационального канала в эмпатии, у девушек выше показатели эмоционального и интуитивного канала эмпатии, установок, способствующих эмпатии, проникающей способности, идентификации в эмпатии, а также девушки в целом достоверно превосходят юношей по показателям уровня эмпатических способностей.

Выводы. Проведенное теоретико-эмпирическое исследование особенностей психологических границ и коммуникативных способностей юношей и девушек в период ранней юности позволяет сделать следующие обобщения и выводы:

1. Современное общество, в котором происходит становление и развитие психики человека обладает исключительными по сравнению с предыдущими столетиями особенностями: открытостью, неопределенностью, непредсказуемостью, вариативностью, гетерогенностью и т. д. – транзитивностью, состоянием перманентной трансформации социальной среды. Происходящие изменения, при которых постоянство, стабильность и определенность становятся не более чем декларативными лозунгами государственных деятелей, требуют от развивающегося человека максимум усилий по формированию и структурированию устойчивой психической системы – функционального организма.

2. Юность – явление социально-психологическое, в котором связываются воедино психическое развитие личности с изменением ее социального статуса в обществе, приобретением новых прав и свобод. Наиболее значимыми процессами, происходящими в юности, становятся: расширение границ жизненного пространства личности (принятие окружающих людей в собственное психологическое пространство, означает готовность человека к сближению с другими, что свидетельствует о «широкой идентичности» личности. Напротив, когда человек отгораживается от взаимодействия, вследствие ранней травматизации, непрочности и жесткости границ, его жизненное пространство самоактуализации ограничивается, что является препятствием для дальнейшего развития личности [99]; расширение круга общения личности, средств и способов коммуникации, групповой принадлежности и типа людей, которых она выбирает для себя в качестве ориентира для подражания. Психологическое содержание этого периода, в целом, определяется той ситуацией

множественных социальных выборов, в которой оказывается молодой человек. «Не юноша выбирает социальную роль, которая позволяет ему сформировать «функциональный организм», а он «инвестирует» себя в роль, встраивается в нее и адаптируется к ней. Юноше необходимо вписать свой собственный смысл в заданную обществом и культурой социальную роль, в пределах которой ему предстоит функционировать в дальнейшем» [30].

3. Границы человеческой сущности – психологические границы – обуславливаются всем жизненным опытом и потенциалами принятия новых или усиленных переживаний. Границы человеческого «Я» – это границы того, что дозволяется при коммуникации и контакте. Они складываются из целого диапазона границ взаимодействий и обуславливают действия, идеи, людей, значения, установки, образы, воспоминания – все, что человек свободно выбирает, чтобы быть полностью вовлеченным в окружающую действительность и одновременно реагировать на свои внутренние содержания. Развитие границ «Я» направлено на установление гармоничных отношений с другими людьми через интеграцию таких измерений, как связанность (близость) – отдаленность (сепарированность), через две позиции – «внутри» и «вне» социума. Именно в юности завершается качественное формирование границ «Я», хотя количественные изменения можно наблюдать и далее, на протяжении всей жизни. Психологические границы, таким образом, становятся новообразованием юношеского возраста.

4. Успешность вхождения молодого человека в общество напрямую зависит от способов и механизмов установления межличностных контактов, их расширения или сужения, интимизации отношений с другими людьми, а также формирования ролевого поведения в разных социальных ситуациях. Формирование коммуникативных способностей предполагает наличие интерсубъективных условий (поля взаимосоотнесенности субъектов). Молодой человек не просто удовлетворяет свою потребность в любви, дружбе, сексе и т. д., «а развивает способность утверждать в другом человека, учитывать его интересы и тем самым развивает и удовлетворяет свою высшую потребность – потребность в человечности» [1, С. 92]. Интерсубъективные механизмы коммуникативных способностей обеспечивают конкретный способ общения и взаимопонимания между людьми, формирование образов других и самих себя, интерактивные связи и дискурсивные формы выражения. Психологическое содержание раннего юношеского периода определяется теми социальными ситуациями множественного выбора, в которых оказывается молодой человек с одной стороны, и комплексом индивидуальных особенностей, препятствующих или благоприятствующих личностному общению, с другой стороны.

5. В ранней юности интерсубъективные условия развития раскрываются в общении со сверстниками, где общение выступает специфическим каналом информации, отличным от информации взрослых; через межличностные отношения, такие как групповая игра, где вырабатываются и формируются необходимые социальные навыки; через специфический вид эмоционального контакта, при котором можно любить или ненавидеть, испытывать антипатию или симпатию, презирать или сочувствовать, но нельзя оставаться безучастным; через конструирование «жизненного мира» – универсального поля, в котором пересекаются потребности, интересы, отношения, сферы влияния; через реализацию базовых потребностей: обособления и аффилиации (быть друг против/с/без друга; идти друг с другом или проходить мимо друг друга; иметь/не иметь дела друг до друга), т. е. через вхождение в группу «Мы» и при этом сохранение автономии своего «Я».

б. В проявлении коммуникативных способностей и функционировании психологических границ юношей и девушек существуют дифференциальные различия. Это касается функциональных типов психологических границ, характера аффилиации, уровня коммуникативных способностей, стиля реагирования в ситуации общения, показателей барьеров в общении, уровня общительности, эмпатических тенденций:

– психологические границы у девушек намного более подвижны, гибки и проницаемы для других людей по сравнению с юношами, у которых границы более четкие и негибкие. Юношам они служат для того, чтобы отделять свое и чужое, устанавливать собственные приоритеты, утверждать себя в мире, останавливать нежелательные воздействия; у девушек психологические границы – это инструмент контакта с внешним миром, механизм удовлетворения своих потребностей и потребностей других людей, возможность почувствовать, вжиться в роль другого, эмпатически откликнуться и сопереживать;

– мальчики во всех возрастах общительнее девочек, не исключение и юношеский период. С самого раннего возраста они активнее девочек вступают в контакты с другими детьми, затевают совместные игры и т. д. Чувство принадлежности к группе сверстников и общение с ними для юношей значительно важнее, чем для девушек;

– различия между полами в уровне общительности не столько количественные, сколько качественные. Хотя спортивные и силовые игры приносят юношам громадное эмоциональное удовлетворение, в них обычно присутствует дух соревнования. Содержание совместной деятельности и собственный успех в ней значат для юношей больше, чем наличие индивидуальной симпатии к другим участникам. Юноши выбирают прежде всего интересные игры, в которых они могут проявить себя; ради этого они вступают в контакт, даже если партнеры им не особенно нравятся. Мужское общество, как и весь стиль жизни, скорее предметны и инструментальны, чем экспрессивны;

– общение девушек выглядит более пассивным, зато более дружественным и избирательным. Юноши сначала вступают в контакты друг с другом и лишь потом, в ходе взаимодействия, у них складываются положительная установка, появляется духовная тяга друг к другу. Девушки, наоборот, вступают в контакт главным образом с теми, кто им нравится, содержание совместной деятельности для них сравнительно второстепенно;

– девушки в целом более гибкие в разных ситуациях общения, лучше понимают уместность тех или иных средств общения и реагирования в зависимости от коммуникативной ситуации по сравнению с юношами. Также девушки более уступчивы в общении, часто не могут дать отпор агрессивному поведению собеседника. Юноши же более склонны проявлять агрессивное поведение даже в нейтральных ситуациях общения;

– у юношей чаще проявляется неразвитость эмоций и неадекватное эмоциональное реагирование; для них свойственен рациональный канал эмпатии. Девушки порой не умеют управлять своими эмоциями, однако у них ярко выражен эмоциональный и интуитивный канал эмпатии, проникающая способность и идентификация в эмпатии.

Таким образом, проведенное исследование позволяет утверждать, что юность является сензитивным периодом развития таких личностных новообразований, как коммуникативные способности и психологические границы. Формирование коммуникативных способностей и развитие психологических границ происходит

в условиях интересубъективности. Между юношами и девушками существуют дифференциальные различия в уровне развития и компонентах коммуникативных способностей, и доминирующих функциях психологических границ личности.

Проблематика этого исследования предполагает дальнейшее изучение средств, механизмов и функций как коммуникативных способностей, так и психологических границ личности. Требуется более углубленного и системного анализа психофизиологических различий между юношами и девушками для построения модели функционирования психики в юности и использования иного математико-статистического аппарата.

Список литературы

1. *Абульханова-Славская К. А.* Стратегия жизни. М.: Мысль, 1991. 299 с.
2. *Барабанщиков В. А.* Принцип системности в современной психологии // Психология. 2004. Т. 1, № 3. С. 3–17.
3. *Батаршев А. В.* Психодиагностика способности к общению, или как определить организаторские и коммуникативные качества личности: учебное пособие. М.: Владос, 1999. 176 с.
4. *Богоявленская Д. Б.* Психология творческих способностей: учебное пособие. М.: Академия, 2002. 320 с.
5. *Винникотт Д.* Переходные объекты и переходные явления: исследование первого «не-Я» – предмета // Антология современного психоанализа. М.: Институт психологии РАН, 2000. С. 186–201.
6. *Голубева Э. А.* Дифференциальный подход к способностям и склонностям // Психологический журнал. 1989. Т. 10, № 4. С. 75.
7. *Голубева Э. А.* Комплексное исследование способностей [Электронный ресурс]. URL: http://www.bim-bad.ru/biblioteka/article_full.php?aid=1554 (дата обращения: 01.06.2020).
8. *Журавлев А. Л., Сергиенко Е. А.* Генезис принципа развития в современной психологии (вместо предисловия) // Принцип развития в современной психологии. М.: Институт психологии РАН, 2015. С. 5–30.
9. *Кляйн М.* Зависть и благодарность: Исследование бессознательных источников. М.: БСК, 1997. 96 с.
10. *Кон И. С.* Психология ранней юности [Электронный ресурс]. М.: Просвещение, 1989. 256 с. URL: <http://www.pseudology.org/Kon/PsRanneyYunosty/02.htm> (дата обращения: 01.06.2020).
11. *Кузьмина Н. В.* Способности, одаренность, талант учителя [Электронный ресурс]. Л., 1985. 32 с. URL: http://pedlib.ru/Books/4/0180/4_0180-1.shtml (дата обращения: 01.06.2020).
12. *Леви Т. С.* Динамика психологических границ в процессе личностно-развивающей работы, основанной на телесном движении // Культурно-историческая психология. 2009. № 1. С. 36–41.
13. *Леви Т. С.* Динамика психологических границ в процессе личностно-развивающей работы, основанной на телесном движении // Культурно-историческая психология. 2009. Т. 5, № 1. С. 36–41.
14. *Леви Т. С.* Пространственно-телесная модель развития личности // Психологический журнал. 2008. № 1. С. 23–33.
15. *Леви Т. С.* Диагностика психологической границы личности: качественный анализ // Вопросы психологии. 2013. № 5. С. 93–101.
16. *Левин К.* Теория поля в социальных науках. СПб.: Сенсор, 2000. 313 с.
17. *Малер М., Пайн Ф., Бергман А.* Психологическое рождение человеческого младенца: Симбиоз и индивидуация. М.: Когито-Центр, 2011. 413 с.

18. *Мухина В. С.* Возрастная психология: феноменология развития, детство, отрочество: учебник для студентов вузов. М.: Академия, 1999. 456 с.
19. *Нартова-Бочавер С. К.* Понятие «психологическое пространство личности»: обоснование и прикладное значение // Психологический журнал. 2003. Т. 24, № 6. С. 27–36.
20. *Перлз Ф.* Практика гештальт-терапии. М.: Институт общегуманитарных исследований, 2005. 480 с.
21. *Робин Ж. М.* Экологическая ниша // Гештальт-95: сборник материалов Московского Гештальт института. Минск, 1995. С. 10–31.
22. *Рогов Е. В.* Психология общения: тесты: учебник. М.: КНОРУС, 2018. 260 с.
23. *Рубинштейн С. Л.* Принципы и пути развития психологии. М.: Изд-во Академии наук СССР, 1959. 354 с.
24. *Сапогова Е. Е.* Психология развития человека: учебное пособие. М.: Аспект Пресс, 2005. 620 с.
25. *Сергиенко Е. А.* Принципы психологии развития: современный взгляд [Электронный ресурс] // Психологические исследования. 2012. Т. 5, № 24. С. 1. URL: <http://psystudy.ru> (дата обращения: 01.06.2020).
26. *Теплов Б. М.* Проблемы индивидуальных различий. М, 1961. С. 9–20.
27. *Тхостов, А. Ш.* Психология телесности. М.: Смысл, 2002. 287 с.
28. *Фрейд З. Я и Оно.* Спб.: Питер, 2018. 224 с.
29. *Шадриков, В. Д.* Введение в психологию: способности человека. М.: Логос, 2002. 155 с.
30. *Шамишкова Е. О., Шамишкова О. А.* Проблема развития «Я» в онтогенезе: две модальности психологических границ // Социокультурные проблемы современной молодежи: материалы II Международной научно-практической конференции. Новосибирск: Изд. НГПУ, 2007. С. 193–205.
31. *Шамишкова О. А., Шамишкова Е. О.* О феномене «Психологические границы Я» // Социокультурные проблемы современной молодежи: материалы Международной научно-практической конференции. Новосибирск: Изд. НГПУ, 2006. С. 287–301.
32. *Шилков В. Ю., Шилков Ю. М.* О формировании коммуникативной способности // Вестник Санкт-Петербургского университета. 2009. № 6 (2). С. 49–52.
33. *Erlich H. S.* Being and Doing in psychoanalysis and psychotherapy // Read ti Isreal Psychoanalytic Society, and Sigmund Freud Institute. Frankfurt, 1989. P. 263–274.
34. *Federn P.* The Ego as Subject and Object in Narcissism // Ego Psychology and the Psychoses. N. Y.: Basic Books, 1952. P. 310.
35. *Tausk V.* Zur Psychologie der Kindersexualitat // Z. F. Psychoanal. 1913. № 1. P. 78–93.
36. *Welwood J.* On psychological space // Journal of Transpersonal Psychology. 1977. № 9/2. P. 97–118.

