

# АКТУАЛЬНЫЕ ЭКСПЕРИМЕНТАЛЬНЫЕ ИССЛЕДОВАНИЯ ПСИХОЛОГИИ И СМЕЖНЫХ НАУК

---

УДК 159.922.7+316.7

**Зиновьева Людмила Васильевна**

*кандидат психологических наук, доцент кафедры практической и специальной психологии факультета психологии, Новосибирский государственный педагогический университет, Новосибирск, Россия, lvpansh@gmail.com*

**Мохонько Дарья Андреевна**

*студент 3 курса факультета психологии, Новосибирский государственный педагогический университет, Новосибирск, Россия, daria.mokhonko11@gmail.com*

## СПЕЦИФИКА КОММУНИКАТИВНОГО ВЗАИМОДЕЙСТВИЯ В ДИАДЕ «СЛЫШАЩИЙ РЕБЕНОК – ГЛУХОЙ РОДИТЕЛЬ»

*Аннотация.* В статье рассматриваются актуальные, вместе с тем малоизученные вопросы, связанные с особенностями социально коммуникативного взаимодействия в диаде «слышащий ребенок – глухой родитель». Приводится обзор современных представлений о культурной и языковой специфике глухого сообщества. Представлено описание паттернов взаимодействия в семьях глухих родителей, воспитывающих слышащего ребенка. Содержательно обсуждаются результаты проведенного исследования по вопросу отношения студентов с нарушением слуха к потенциальному появлению в их семье слышащего ребенка. Авторами формулируются выводы о том, что специфика коммуникативного взаимодействия в диаде «слышащий ребенок – глухой родитель» определяется условиями полноценного общения такой семьи и готовностью разделять нормы и ценности как слышащего, так и глухого сообщества.

*Ключевые слова:* слышащий ребенок, глухой родитель, социально коммуникативное взаимодействие, общество глухих.

**Zinoveva Liudmila Vasilevna**

*Candidate of Psychology, Lecturer for the Department of Practical and Special Psychology, Faculty of Psychology, Novosibirsk State Pedagogical University, Novosibirsk, Russia, lvpansh@gmail.com*

**Mokhonko Daria Andreevna**

*Student at the Novosibirsk State Pedagogical University, Faculty of Psychology, Novosibirsk, Russia, daria.mokhonko11@gmail.com*

## COMMUNICATION SPECIFICITY WITHIN THE “DEAF PARENTS – HEARING CHILDREN” DYAD

*Abstract.* The focus of this article is on families with hearing children and Deaf parents. The article briefly provides a description of the Deaf community, their primary language and communication tools. Communication patterns and Deaf families issues are discuss. We provide a survey among Deaf students that reveals their attitude towards prospective parenting of a supposed hearing child. It is important to recognize the needs of Deaf parent/hearing children families to provide and enhance linguistically and culturally appropriate



services. Significant considerations about communication and cultural awareness for Deaf parent/hearing children families are discussed.

*Keywords:* Deaf parent/hearing children families, communication, interaction, Deaf community.

Согласно данным мировой статистики приводимой Всемирной федерацией глухих (ВФГ), число неслышащих людей насчитывает около 70 миллионов, что составляет приблизительно 0,1 % населения. Более того отмечается, что число лиц со сниженным слухом достигает порядка 10 % населения земли [14]. Среди факторов, обуславливающих полную или парциальную потерю слуховой функции, выделяют генетические, детерминирующие врожденные пороки развития органов слуха; воздействия неблагоприятных условий в пренатальный, натальный и постнатальный период; хронические инфекции и заболевания ребенка в раннем возрасте; применение фармакологических препаратов оказывающих ототоксическое действие [5; 10]. По данным Всемирной организации здравоохранения (ВОЗ), генетические факторы, наряду с другими известными, насчитывают около 40 % случаев нарушений слуха в детском возрасте. При этом примерно 10 % составляют врожденные нарушения слуха у детей глухих родителей [3; 5]. Вместе с тем нередко дети, рожденные у глухих родителей, являются слышащими.

Актуальность нашего исследования определяется, с одной стороны, остротой вопросов, связанных с особенностями социально-коммуникативного взаимодействия и развития слышащих детей в семье неслышащих родителей, и дефицитом отечественных научных исследований по этой проблеме – с другой. В таком контексте нарушение слуха как таковое не рассматривается основополагающей проблемой. Главное препятствие заключается в ограниченности или отсутствии единых коммуникативных инструментов, таких как язык и речь, обеспечивающих полноценный эмоциональный и коммуникативный контакт в диаде «ребенок – родитель».

Целью статьи является рассмотрение современных представлений о культурной и языковой специфике глухого сообщества; описание паттернов взаимодействия в диаде слышащий ребенок – глухой родитель; обсуждение результатов проведенного исследования по вопросам коммуникации в диаде слышащий ребенок – глухой родитель.

В работах, посвященных изучению вопросов психологического сопровождения, обучения и социализации лиц с нарушением слуха, подчеркивается необходимость более глубокого понимания культуры глухих с точки зрения интеркультуральной коммуникации между глухим сообществом и слышащим большинством. Весомая часть компетентных взглядов сводится к рассмотрению личности глухого через призму стандартных категорий инвалидности, упуская значимый аспект того, что глухой – это, прежде всего, человек, который использует национальный жестовый язык и принадлежит к отличной от слышащего большинства культуре [2; 13]. J. Singleton, M. Tittle, изучая исторические аспекты формирования сообщества глухих в США, содержательно характеризуют, что американское общество глухих (The American DEAF-WORLD) развивалось около двух веков и основывается на опыте специфических условий переживания глухоты [13]. Чтобы стать членом этого сообщества, необходимо принять его культурные взгляды и свободно владеть американским жестовым языком (ASL). Указанные положения применимы и в отношении тех случаев, когда ребенок был в нем «рожден» (глухой ребенок глухих родителей), и в отношении тех случаев, когда человек осознал, что, несмотря на усилия «слы-

шашей семье», он попросту не может идентифицироваться со слышащим миром (Hearing world). Вместе с тем состав участников сообщества разнообразен и может включать слышащих детей глухих родителей, а также представителей учебных заведений. Как отмечают авторы, включение в сообщество глухих определяется не показателями аудиограммы, а разделяемыми взглядами и желанием использовать американский жестовый язык.

В ряде научных исследований, изучающих проблемы усвоения звукового языка лицами с нарушением слуха, отмечаются трудности формирования навыков разговорной речи, письма и чтения, которые обусловлены ограниченностью сенсорных каналов восприятия, в частности восприятия разговорной речи на слух. Согласно данным национальных исследований Галлодетского университета, среднестатистический глухой старшеклассник («high school student») владеет навыками чтения на уровне младшего школьника («fourth-grade student»). Вместе с тем национальный жестовый язык выступает в качестве основного средства общения [1; 9; 11].

Рассматривая вопросы воспитания неслышащих детей в «слышащей семье», американские исследователи отмечают, что в таких условиях большинство глухих детей растут как чужие в собственном доме [12; 15]. В этой связи слышащие дети, воспитывающиеся в семье глухих родителей, могут иметь аналогичные трудности. Ограниченность естественной и единой для ребенка и взрослого знаковой системы, используемой в качестве инструмента коммуникации и познания, может обуславливать специфику семейных и детско-родительских отношений. В частности слышащий ребенок оказывается частично депривирован, исключен из субкультурной общности глухих семей, объединенных общими нормами, ценностями и схожими социальными и психосоциальными моделями поведения, которые передаются посредством языка и в дальнейшем эмулируются и присваиваются ребенком [4; 6].

Анализ веб-ресурсов, посвященных проблемам коммуникативного взаимодействия в диаде «слышащий ребенок – глухой родитель», позволил прийти к описанию специфических поведенческих моделей на примере американских семей [7; 8; 12]. Далее представим характеристику рассмотренных случаев.

Первая модель. Глухие родители имеют достаточно выраженную авторитарную модель воспитания, целеустремленные, не позволяют слышащей дочери использовать слуховые возможности в противовес интересам семьи. В процессе взаимодействия с родителями ребенок освоил дактильную и жестовую речь на высоком уровне. Неслышащие родители обеспечивают приобщение и оптимальное включение слышащего ребенка в общество глухих, вместе с тем слышащая дочь выступает основным звеном, обеспечивающим контакт и адаптацию глухих родителей в обществе слышащего большинства. Такая модель позволяет семье оптимально функционировать в контексте различных социальных групп.

Вторая модель. Слышащий ребенок подросткового возраста проявляет ярко выраженный негативизм по отношению к глухим родителям, выражая это в форме доминантного и манипулятивного поведения по отношению к родителям. Ребенок стыдится глухоты своих родителей, препятствует их появлению в школе и на родительских собраниях, настаивая на присутствии слышащих родственников, в частности бабушки, которые, как правило, занимают авторитетное положение в семье, благодаря, сохранному слуху. В опыте специалистов приводятся случаи, когда дети, достигая более взрослого возраста, срывали провода светового сигнализатора для дверного звонка под предлогом того, что такое приспособление ухудшает внешний облик жилища. Такая модель демонстрирует деструктивный характер взаимодей-



ствия в диаде «слышащий ребенок – глухой родитель», что ограничивает адаптивный потенциал и возможности семьи.

Таким образом, специфику модели семейных отношений определяют особенности эмоционально-коммуникативного взаимодействия в диаде «слышащий ребенок – глухой родитель». Наряду с трудностями в отношении принятия детьми глухоты родителей, глухие родители в свою очередь могут сталкиваться с проблемами эмоционально-психологического характера, связанными с чувством малоценности, беспомощности и вины за вынужденную необходимость использовать слуховые возможности ребенка в своих целях. Исследовательские вопросы, вынесенные в область научной дискуссии в контексте рассмотренных случаев, требуют дальнейшей проработки.

С целью выяснения отношения студентов с нарушением слуха к потенциальному появлению в их семье слышащего ребенка нами было проведено исследование, которое включало методы беседы и анкетирования. В исследовании приняли участие 20 обучающихся с нарушением слуха в возрасте от 20 до 22 лет Института социальных технологий и реабилитации, которым было предложено ответить «да» или «нет» на ряд следующих утверждений.

1. Я бы хотел(а), чтобы мой ребенок был, как я, глухим.
  2. Я бы хотел(а), чтобы мой ребенок был слышащим.
  3. Мой ребенок знает (будет знать) словесный и жестовый языки.
  4. Я и мой ребенок чаще разговариваем (будем разговаривать) словами.
  5. Я и мой ребенок чаще разговариваем (будем разговаривать) на жестовом языке.
- Данные, полученные в результате исследования, представлены на рисунке.

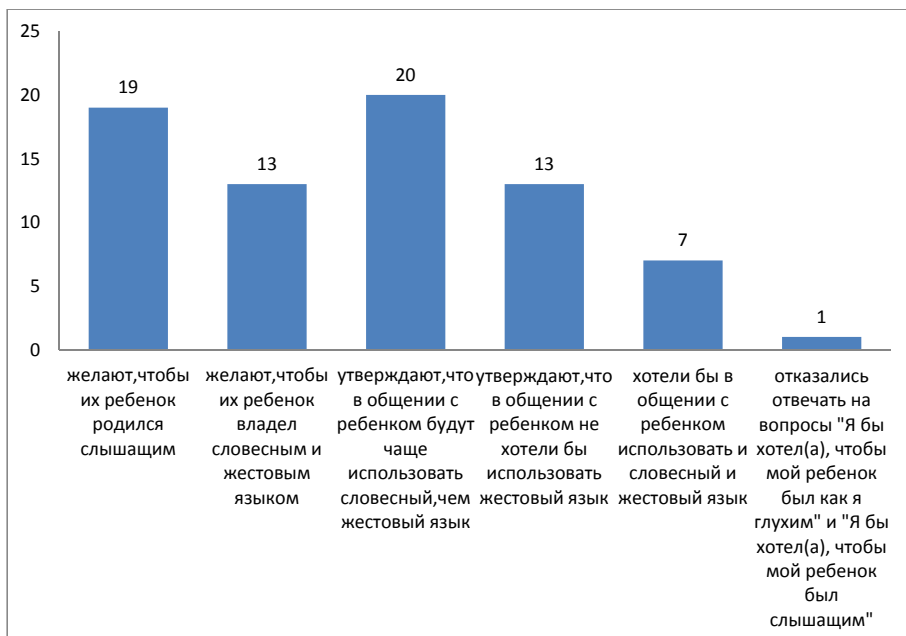


Рис. Распределение ответов участников опроса (в численных значениях)

Полученные результаты демонстрируют: в случае потенциального рождения слышащего ребенка все участники опроса утверждают, что в общении с ним будут отдавать предпочтение словесному языку. Более того, больше половины опрошен-

ных отмечают, что не хотели бы использовать жестовый язык в общении с ребенком. Такое же количество респондентов отмечают, что хотели бы, чтоб их потенциально слышащий ребенок освоил и словесный, и жестовый язык. При этом около трети опрошенной группы указывают, что в общении с ребенком будут использовать и словесный, и национальный жестовый язык. В целом большинство студентов с нарушением слуха, принявших участие в опросе, отмечают, что хотели бы, чтоб их потенциальный ребенок родился слышащим и не имел нарушений слуха.

Содержательно интерпретируя полученные данные, можно обозначить отчасти противоречивый характер представлений у студентов с нарушением слуха относительно приоритетных способов взаимодействия в диаде «слышащий ребенок – глухой родитель». Вместе с тем в характере ответов прослеживается выраженное предпочтение принадлежности потенциального ребенка к обществу слышащего большинства, что может быть обусловлено индивидуальным опытом переживания «глухоты» и связанными с этим ограничениями трудностями социальной адаптации и полноценной самореализации лиц с нарушением слуха в масштабе глобальной практики и России в частности.

В заключении можно сделать вывод, что специфика коммуникативного взаимодействия в диаде «слышащий ребенок – глухой родитель» определяется условиями полноценного общения такой семьи и готовностью разделять нормы и ценности как слышащего, так и глухого сообщества. В исследованиях отмечается, что слышащий ребенок глухих родителей, воспитываясь в особых условиях, на ранних этапах овладевает двумя языками: звуковым и национальным жестовым. В этой связи подчеркивается, что глухим родителям не следует злоупотреблять в использовании ребенка в качестве переводчика для обеспечения контакта со слышащим обществом, наделяя его несоответствующей в контексте семьи ролью медиатора и принимающего решения члена семьи. Семьям такого типа рекомендовано включение в национальное общество глухих, деятельность которого направлена на сопровождение и поддержку социальной группы лиц с нарушением слуха.

### Список литературы

1. Агавелян О. К., Рюмина Т. В., Паньшина Л. В., Кошкаров В. И. Положительные аспекты развития речи у детей с нарушенным слухом в условиях интегрированного обучения // Теория и практика социально-гуманитарного обеспечения инклюзивного образования: материалы Всероссийской научной школы с международным участием / под ред. А. Г. Ряписовой. 2012. С. 169–178.
2. Агавелян Р. О., Агавелян О. К. Вопросы психологии состояний в специальной педагогике и психологии // Сибирский педагогический журнал. 2015. № 3. С. 116–120.
3. Глухота и потеря слуха: Всемирная организация здравоохранения [Электронный ресурс]. URL: <https://www.who.int/ru/news-room/fact-sheets/detail/deafness-and-hearing-loss> (дата обращения: 27.12.2019).
4. Паньшина Л. В., Агавелян О. К., Саруханян К. А. Особенности восприятия и понимания экспрессии незнакомого человека юношами и девушками с нарушением слуха // Сибирский педагогический журнал. 2014. № 3. С. 151–156.
5. Перевозкина Ю. М., Ветерок Е. В., Зиновьева Л. В. Профконсультирование лиц с ограниченными возможностями здоровья: учеб. пособие. Новосибирск: Изд-во НГПУ, 2017. 262 с.
6. Перевозкина Ю. М., Зиновьева Л. В. Структура ролевой социализации // Социокультурные проблемы современного человека: сборник трудов конференции. Новосибирск, 2018. С. 206–214.



7. *Clark K.* Communication & Parenting Issues in Families with Deaf Parents and Hearing Children [Электронный ресурс]. 2003. URL: <http://www.lifeprint.com/asl101/pages-layout/coda.htm> (дата обращения: 27.12.2019).

8. *Hofmann K., Chilla S.* Bimodal bilingual language development of hearing children of deaf parents // *European Journal of Special Needs Education*. 2015. DOI: <https://doi.org/10.1080/08856257.2014.943563>.

9. *Holt J. A.* Stanford Achievement Test-8th edition for Deaf and hard of hearing students: Reading comprehension subgroup result [Электронный ресурс]. Washington: Center for Assessment and Demographic Studies: Gallaudet University, 1997. URL: <https://www.gallaudet.edu/~cadsweb/sat-read.html> (дата обращения: 24.12.2019).

10. *Klimentová E., Dočekal V., Hynková K.* Hearing children of deaf parents – a new social work client group? // *European Journal of Social Work*. 2017. DOI: <https://doi.org/10.1080/13691457.2017.1320527>.

11. *Murphy J., Slorach N.* The Language Development of Pre-Preschool Hearing Children of Deaf Parents // *British Journal of Disorders of Communication*. 1983. Vol. 18, № 2. P. 118–126. DOI: <https://doi.org/10.3109/13682828309019829>.

12. *Quittner A. L., Barker D. H., Cruz I., Snell C., Grimley M. E., Botteri M.* CDaCI Investigative Team Parenting Stress Among Parents of Deaf and Hearing Children: Associations with Language Delays and Behavior Problems // *Parenting*. 2010. DOI: <https://doi.org/10.1080/15295190903212851>.

13. *Singleton J. L., Tittle M. D.* Deaf Parents and Their Hearing Children [Электронный ресурс] // *Journal of Deaf Studies and Deaf Education*. 2000. URL: <https://lookingglass.org/pdf/Deaf-Parents-and-their-Hearing-Children.pdf> (дата обращения: 24.12.2019).

14. *Thompson S.* WFD Survey of Deaf People in the Developing World // *Disability, Handicap & Society*. 1993. DOI: <https://doi.org/10.1080/02674649366780451>.

15. *Zarem S.* Signs of Connection: Working with Deaf Parents and Hearing Children in a Nursery Setting // *The Psychoanalytic Study of the Child*. 2003. DOI: <https://doi.org/10.1080/00797308.2003.11800721>.

Дата поступления 23.01.2020

