

В. А. Зверев

Новосибирский государственный педагогический университет;
Институт истории СО РАН

**МОДЕЛЬ ИЗУЧЕНИЯ ДИНАМИКИ СЕЛЬСКОГО
НАСЕЛЕННОГО ПУНКТА В СИБИРИ 1850–1920-х гг.
(НА ПРИМЕРЕ СЕЛА БЕРДСКОГО)***

Аннотация: Автор предлагает к широкому использованию в практике исторического исследования разработанную им модель описания поселенческой динамики большинства сельских поселений, существовавших во второй половине XIX – первой трети XX в. на территории Сибири. Предусматривается опора на периодически составлявшиеся в досоветский период «Списки населенных мест» конкретной губернии и «Список населенных мест Сибирского края» за 1926 г. Модель включает в себя динамические ряды абсолютных и относительных показателей, характеризующих изменение численности населения и количества домохозяйств, людности дворов, соотношения мужской и женской частей населения, различных элементов поселенческой инфраструктуры. Применение модели иллюстрируется автором путем рассмотрения динамики волостного села Бердского Барнаульского округа (уезда) Томской губернии, ставшего в 1920-х гг. районным центром Новосибирского округа Сибирского края, а позднее – городом Бердском Новосибирской области.

Ключевые слова: локальная история, исследовательская модель, историческая динамика, сельское поселение, сибирская деревня, «Списки населенных мест».

V. A. Zverev

Novosibirsk State Pedagogical University;
The History Institute of the Siberian Branch of the Russian Academy of Sciences

**MODEL STUDIES OF THE DYNAMICS OF RURAL SETTLEMENT
IN SIBERIA IN 1850–1920's. (BERDSKOYE VILLAGE)**

Abstract: The author proposes a new model for describing the dynamics of population in most rural settlements that existed in Siberia during the second half of the 19th century up to the beginning of the 20th century. The author's method is grounded by materials of *The Lists of Settlements* published periodically in particular provinces in the pre-Soviet era; and *The List of Localities of the Siberian Region, 1926*. The model includes dynamic series of absolute and relative indicators that reflect changes in population, the size and number of households, the ratio of male and female population and various elements of the settlement infrastructure. The author demonstrates the application of his model analyzing the demographic dynamics of the Berdskoye village, the center of a volost (area) in the Barnaul uyezd (district) of the Tomsk province. The village has later grown into Berdsk, a town in the Novosibirsk oblast.

Keywords: local history, research model, historical dynamics, rural settlement, Siberian village, «The Lists of settlements».

* Подготовлено при поддержке гранта РГНФ № 14-01-00109 «Демографическая история Западной Сибири: конец XIX – начало XXI в.».

Абсолютное большинство населенных пунктов нашей страны, в том числе Сибири, сегодня не имеет своей научной истории. Чтобы исправить такое положение, требуется создать историографическую, источниковедческую и методологическую базу историко-краеведческих или локально-исторических исследований, доступную широкому кругу историков-энтузиастов. Стремясь внести посильный вклад в создание такой базы, мы разработали модель описания динамики большинства сельских поселений, существовавших во второй половине XIX – первой трети XX в. на территории Сибири. Созданный нами методологический инструментарий уже имеет опыт частичной презентации и использования при изучении истории сельских поселений, располагавшихся во второй половине XIX – первой трети XX в. на территории, позже вошедшей в городскую черту Новосибирска [4, с. 8–20]. В настоящей статье возможности использования модели иллюстрируются на примере описания динамики с. Бердского Барнаульского округа (уезда) Томской губернии, ставшего в 1920-х гг. районным центром Новосибирского округа Сибирского края.

Наша модель применима для изучения периода 1850–1920-х гг., поскольку именно в это время были созданы исторические источники, дающие базовую для данной модели информацию об изменениях, происходивших в жизни изучаемых поселений. В конце имперского периода с диапазонами в несколько лет составлялись и чаще всего публиковались «Списки населенных мест» конкретного региона Российской империи, в частности – Томской, Тобольской, Енисейской и Иркутской губерний, Акмолинской и Забайкальской областей. Например, по Томской губернии такие списки имеются за следующие годы: 1859 [10], 1878 [4], 1885 [5], 1893 [6], 1899 [7], 1904 [2] и 1911 [8] гг. Список за 1917 г. подготовлен уже в советское время, он охватывает Томскую губернию в границах, «урезанных» в ходе административных преобразований 1920-х гг. [9]. Завершает комплекс двухтомный «Список населенных мест Сибирского края», составленный советскими статистиками в ходе подготовки Всесоюзной переписи населения 1926 г. Данные о поселенческой сети большей части Западной Сибири, к примеру, включены, в первый том [3]. Те списки, которые были напечатаны, можно найти сегодня в центральных и региональных научных библиотеках России, некоторые рукописные списки доступны в сети «Интернет».

Все перечни населенных мест представляют собой единый комплекс, поскольку составлялись по сходным программам. Они содержат сведения о названии каждого населенного пункта, его административном и поселенческом статусе, географическом расположении, численности в нем постоянного мужского и женского населения, количестве домохозяйств, а также о наличии важных элементов социальной инфраструктуры – административной, экономической, социокультурной. Последовательно сравнивая данные об интересующем его населенном пункте, зафиксированные в смежных по времени составления списках, исследователь может *описать поселенческую динамику* – изменения,

происходившие в течение 67 лет, между 1859 и 1926 гг., а затем постараться *объяснить эту динамику*.

Для большей «технологичности» процедуры сравнения и количественные, и описательные сведения, извлеченные из «Списков населенных мест» в готовом виде, вместе с установленными на их основе производными данными мы рекомендуем свести в таблицы, а динамические ряды количественных показателей из таблиц затем представить в виде диаграмм и графиков. **Примерная программа диахронного анализа** развития сельских населенных пунктов, существовавших в Сибири в период 1850–1920-х гг. (далее – Программа), может выглядеть следующим образом.

1. Изменения (если они имели место) в *названии* населенного пункта.

Наименование интересующего нас конкретного поселения в «Списках населенных мест» имеет три варианта: Берское, Бердское, Бердск. Первые два варианта иногда сосуществуют в одном источнике (например, в списке 1859 г.). Топоним «Бердск» впервые появляется в списке 1926 г. – село к тому времени уже приобретало облик поселения городского типа.

2. Изменения *административного и поселенческого статуса* населенного пункта (например, превращение заимки в деревню и затем в село, превращение села в волостной центр). Динамика его принадлежности к территории тех или иных административных единиц. В досоветский период в разное время это полицейский участок, участок крестьянского начальника, волость, округ (уезд), губерния (область), в 1926 г. – сельсовет, район, округ Сибирского края.

Село Бердское на протяжении досоветского периода было волостным центром Барнаульского округа (уезда) Томской губернии. В 1859 г. оно входило в 4-й, а в 1878 г. – в 5-й полицейские участки округа. В списке 1878 г. сообщается, что Бердское – село крестьян, «бывших приписных к Алтайским горным заводам». В 1904 г. отмечена принадлежность села к IV-му участку крестьянского начальника, II-му стану полицейского пристава. Список населенных мест 1926 г. фиксирует его новый статус – центра одноименных сельсовета и района в Новосибирском округе Сибирского края.

3. Динамика *географического расположения* населенного пункта. Могло измениться его положение относительно ближних водоемов (например, поселение, возникшее на одном берегу реки, разрастаясь, занимало и другой берег); по отношению к ближайшим административным центрам – окружному (уездному) городу, волостному селу, квартирам крестьянского начальника, мирового судьи и судебного следователя, районному поселку и т. д.; а также относительно важных социально-экономических и социокультурных объектов – почтовых станций, ярмарок, речных пристаней, железнодорожных станций, церквей, медицинских учреждений и др.

Во всех «Списках населенных мест» сообщается, что Бердское лежит на берегу р. Оби, в некоторых случаях также говорится о его расположении в устье

р. Берди. В списке 1859 г. отражен тот факт, что село раскинулось по почтовому тракту (Московскому), отходившему от трактовой линии Барнаул – Томск «при с. Медведском на г. Колывань». В списке 1885 г. эта транспортная артерия именуется «караванной дорогой и почтовым трактом». Кроме нее, указан «земский тракт», который идет от Бердского в д. Завьялову, т. е. вверх по Оби на расстояние в 52 версты. Начиная с 1899 г., указывается расстояние от села до губернского центра – Томска (263 версты).

Расстояние до окружного (уездного) центра Барнаула со временем уточнялось: в 1859 г. указывается 199 верст; в 1878 г. – 191; в 1893 г. – 190,5; в трех последующих списках, начиная с 1899 г. – 189,5 версты. В 1926 г. указывается расстояние до нового окружного центра – Новосибирска, равное 32 км. В досоветский период фиксируется также местоположение села относительно камеры судебного следователя (она располагалась в Барнауле). В 1926 г. появляется уникальная информация о расстоянии до ближайшей железнодорожной станции (9 км), а также до рынков сбыта сельскохозяйственной продукции и покупки промышленных продуктов. В качестве места расположения таких рынков фигурирует Новосибирск.

4. Динамика *общей численности постоянных жителей* в населенном пункте. Количество жителей либо прямо указывается в источнике, либо может быть выяснено исследователем путем сложения указанной численности мужского и женского населения. Затем историк может проследить изменение этого показателя от одного временного среза к другому.

Высчитываются темпы роста численности населения за все 67 лет, а также среднегодовые темпы роста за это же время. Далее исчисляются показатели роста численности населения в промежутках между датами составления списков. Поскольку эти промежутки неодинаковы по продолжительности, важно установить также среднегодовые темпы роста количества жителей на каждом этапе и затем сопоставить их.

Среднегодовые темпы можно исчислить путем извлечения корня t -й степени из дроби $P_1 : P_0$, где t – длительность рассматриваемого периода в годах, P_1 – количество жителей в конце периода, P_0 – их число в начале периода, и умножения полученного результата на 100 %.

Представление о динамике общей численности жителей в с. Бердском в период 1859–1926 гг. дает таблица 1, построенная нами на основании сведений, помещенных в «Списках населенных мест» [2, с. 398–399; 3, с. 430–431; 4, с. б/н; 5, с. 40; 6, с. 100–101; 7, с. 430–431; 8, с. 148–149; 10, с. 57–58]. Обнаруживается быстрое и последовательное, от одного временного среза к другому, увеличение количества бердчан. На протяжении 67 лет постоянное население села увеличилось в 18 раз, среднегодовые темпы роста его численности составили 104,4 %.

1. Динамика развития с. Бердского во второй половине XIX – первой трети XX в.

Год	Кол-во дворов	Кол-во постоянных жителей			Средняя людность двора, человек	Кол-во мужчин на 100 женщин
		мужчин	женщин	всего		
1859	140	140	153	293	2,1	91,5
1878	138	215	287	502	3,6	74,9
1885	139
1893	289	680	710	1390	4,8	95,8
1899	480	884	838	1722	3,6	105,5
1904	479	892	878	1770	3,7	101,6
1911	466	1624	1420	3044	6,5	114,4
1926	1199	2704	2561	5265	4,4	105,6

Как выясняется в результате расчетов, наиболее высокими темпами численность населения росла на этапе между 1904 и 1911 гг. – на 108,1 % в год. Можно уверенно предположить, что решающую роль здесь сыграл массовый приток аграрных мигрантов из Европейской России на юг Западной Сибири в годы Столыпинской аграрной реформы.

На втором месте по среднегодовым темпам роста количества жителей – 107 % – оказался этап 1878–1893 гг., также отмеченный (с середины 1880-х гг.) притоком переселенцев в Верхнее Приобье. Наиболее медленный рост (100,6 % в год) наблюдался между 1899 и 1904 гг., когда Алтайский горный округ, на территории которого располагалось с. Бердское, был закрыт для переселенцев, и расширенное воспроизводство населения обеспечивалось в основном превышением рождаемости над смертностью.

5. Динамика численности дворов (домохозяйств) в населенном пункте. На этом этапе реализации Программы исследователи высчитывают темпы роста количества домохозяйств за весь период 1859–1926 гг., среднегодовые темпы роста этого показателя за все 67 лет и на каждом промежуточном этапе. Среднегодовые темпы в данном случае исчисляются так же, как и в случае с динамикой численности населения.

Выполнив 4 и 5 пункты Программы, мы имеем возможность сравнивать динамику численности населения и количества дворов как по этапам, так и применительно ко всему изучаемому периоду. Для этого можно применить, например, математический метод корреляционного анализа.

Таблица 1 дает нам представление о противоречивости динамики количества дворов в с. Бердском: соответствующие показатели то сокращались, то возрастали. Более определенную картину представляет построенная нами столбчатая диаграмма с добавленной степенной линией тренда (рис. 1).

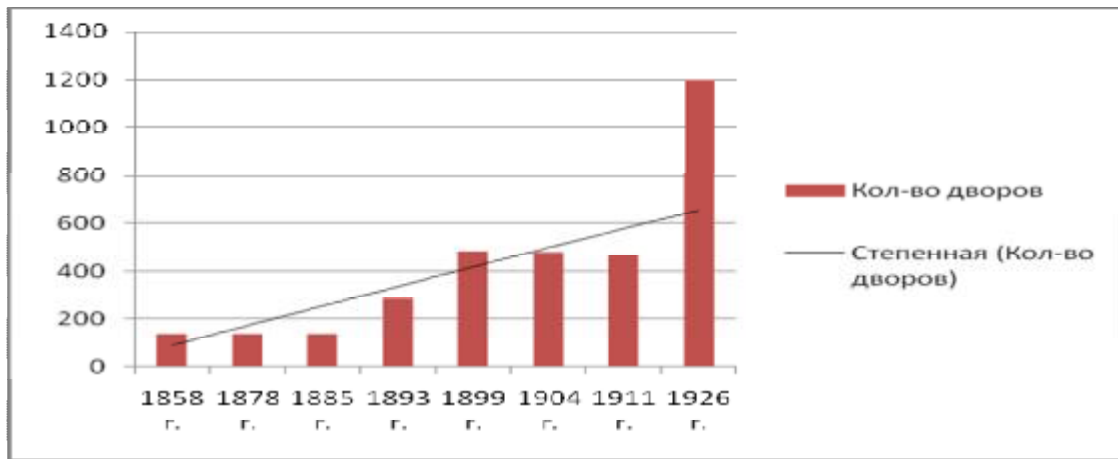


Рис. 1. Динамика количества дворов (домохозяйств) в с. Бердском

Очевидная на диаграмме общая генеральная тенденция роста количества домохозяйств привела в период 1858–1926 гг. к увеличению данного показателя в 8,6 раза. Среднегодовой рост составил при этом 103,3 %. Таким образом, количество домохозяйств в Бердском в изучаемый период росло медленнее, чем численность населения. Наиболее быстрыми темпами численность дворов росла на этапе между 1885 и 1893 гг. – на 109,6 % ежегодно. Чуть медленнее, но все-таки впечатляющим образом процесс роста шел в 1893–1899 гг., когда его среднегодовые темпы равнялись 108,8 %, а также в 1911–1926 гг. (106,5 %). В начале изучаемого периода и на самом рубеже XIX–XX вв. имело место небольшое и временное сокращение количества дворов в селе.

Насколько тесно были связаны между собой процессы изменения общей численности постоянного населения и количества домохозяйств в с. Бердском от одного этапа к другому? Ответ на этот вопрос мы получим, применив метод корреляционного анализа. Коэффициент линейной корреляции двух рядов показателей равняется в данном случае 0,04, что знаменует собой почти полное отсутствие взаимосвязи: постоянное увеличение численности населения не влекло за собой автоматического роста количества дворов. Это можно объяснить только тем, что средняя людность бердского двора не была постоянной величиной. К динамике этой стороны жизни поселения мы теперь и переходим.

6. Изменение *средней людности деревенского двора*. Средняя людность (количество членов) домохозяйства на каждом временном срезе легко определяется как отношение общего количества жителей населенного пункта и числа имеющихся в нем дворов. Людность двора, который обычно состоял из членов семьи домохозяина, хотя мог содержать также «посторонние» приселения (постояльцев, батраков, воспитанников) – это важный индикатор состояния семейной структуры, имевшей уже на начальной стадии модернизации традиционного общества в России общую тенденцию к упрощению.

Таблица 1 содержит диахронический ряд высчитанных нами показателей людности дворов в с. Бердском. Мы видим, что домохозяйства в этом посе-

лении почти на всем протяжении изучаемого периода были небольшими по численности их членов. Людность менялась со временем противоречивым образом, что наглядно демонстрирует диаграмма, помещенная на рисунке 2. Степенная линия тренда свидетельствует, однако, что господствовала тенденция к увеличению показателя. Его наибольшее значение было зафиксировано в «Списке населенных мест» 1911 г., что наверняка было связано с последствиями наплыва в с. Бердское, как и в другие поселения Верхнего Приобья, крестьян-переселенцев «столыпинской» волны 1906–1909 гг. Мигранты имели сравнительно многолюдные семьи. Зачастую они, будучи не в силах быстро обзавестись собственным домом и хозяйством, временно «приселялись» во дворы старожилов.

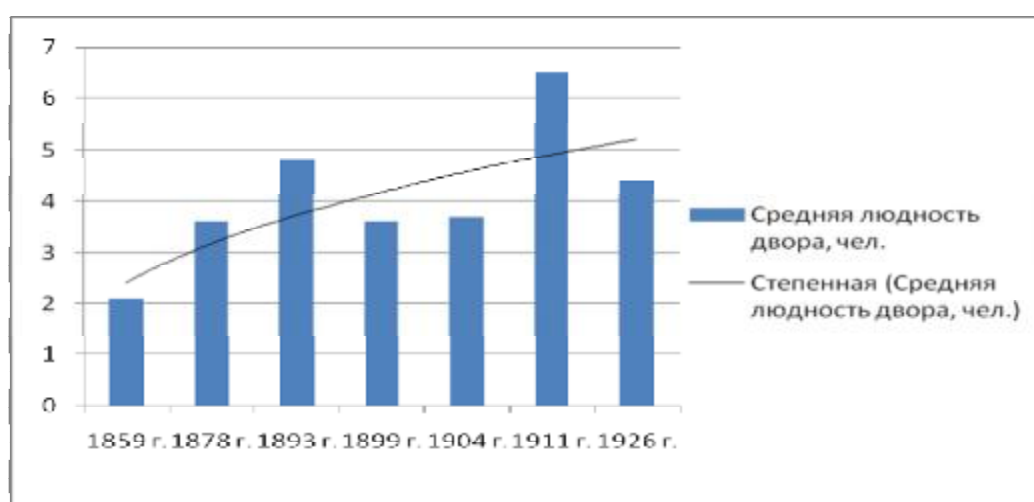


Рис. 2. Динамика средней людности домохозяйства в с. Бердском

7. Изменение количественного соотношения мужской и женской частей населения в изучаемом поселении. Это соотношение, в соответствии с принятым в демографии стандартом, целесообразно представить как количество мужчин, приходящихся на 100 женщин.

По данным «Списков населенных мест» мы построили динамический ряд соответствующих показателей применительно к с. Бердскому (см. табл. 1). Теперь представим этот ряд на линейном графике с добавленной степенной линией тренда (рис. 3).

Обнаружится долговременная тенденция увеличения доли мужчин в бердском населении. В начале изучаемого периода они заметно уступали женщинам, но, начиная с середины 1890-х гг., стали численно преобладать. В большой степени это наверняка связано с засильем мужского «пóлка» в структуре семей аграрных мигрантов, которых со временем появлялось всё больше среди бердских жителей. Возможно, сказывалось также постепенное превращение села в протогородской административный и торгово-промысловый пункт, что всегда сопровождается увеличением доли мужчин в населении.

Хотя большие мужские потери периода войн и революций в начале XX в. сократили в приобском селении удельный вес мужчин, их количественный перевес над женщинами сохранился и к 1926 г.

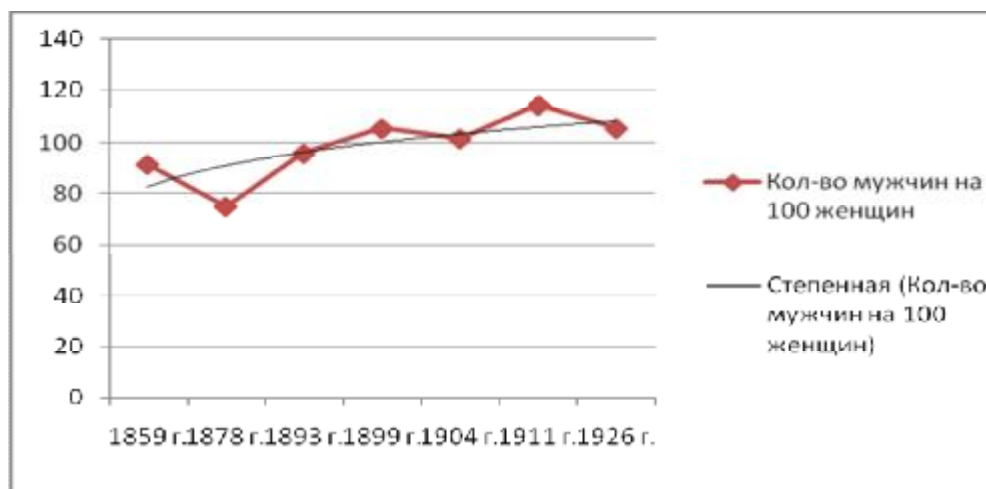


Рис. 3. Динамика количественного соотношения мужской и женской частей населения в с. Бердском

8. Динамика элементов административной, экономической, культурной инфраструктуры населенного пункта. По «Спискам населенных мест» устанавливается, к какому году появляются в избранном для исследования поселении церковь, почтово-телеграфная контора, водяная мельница, торговая лавка, «министерская» школа, изба-читальня и т. д.

Для удобства обозрения изучаемой динамики можно свести соответствующие данные в таблицу и затем дать ее анализ. Изменение инфраструктуры с. Бердского, которое нас в данном случае интересует, представлено в таблице 2.

Очевидно, не все источники одинаково полно представляют информацию. Например, в списке 1885 г. явно упущены некоторые элементы инфраструктуры, уже зафиксированные ранее, в 1878 г. – церковь, школа, мельница, торговые заведения и др. Но в то же время впервые отмечено появление в приречном селе паровой пристани.

И далее каждый новый временной срез содержит немало инноваций. Принадлежавшая купцу В. А. Горохову мельница, впервые отмеченная в списке 1878 г., к концу XIX в. превращается в поистине «градообразующее» предприятие – крупчато-мукомольный завод.

В 1899 г. в списке впервые отмечена народная бесплатная библиотека-читальня, двумя годами ранее открытая на деньги того же предпринимателя его женой. Список 1926 г. добросовестно перечисляет атрибуты уже советской инфраструктуры, некоторые из которых и не могли появиться раньше – райисполком, сельсовет и т. д.

2. Динамика поселенческой инфраструктуры с. Бердского в 1850–1920-х гг.

Год	Элементы инфраструктуры, зафиксированные в «Списке населенных мест»
1859	Волостное правление, православная церковь, почтовая станция
1878	Волостное правление, церковь, почтовая станция, училище, мельница, хлебозапасный магазин, 4 лавки, 3 питейных дома
1885	Волостное правление, почтовая станция, пароходная пристань
1893	Волостное правление, каменная церковь, почтовое отделение, приходское училище, пароходная пристань, крупчато-механическая мельница купца В. А. Горохова, маслобойня мещанина Селюнина, Михайловская ярмарка, базар, 2 питейных заведения, 2 оптовых винных склада, пивная лавка частного лица
1899	Волостное правление, квартира (резиденция) чиновника по крестьянским делам, квартира земского заседателя, камера мирового судьи, церковь, почтово-телеграфная контора, почтовая станция, сельское училище, церковноприходская школа, школа грамоты, народная бесплатная библиотека-читальня, вольная аптека, пароходная пристань, крупчато-мукомольный завод, Михайловская ярмарка (8–18 нояб.), базары еженедельно по пятницам и субботам, 2 оптовых винных склада, 2 питейных заведения, 14 торговых лавок
1904	Волостное правление, квартира (резиденция) крестьянского начальника, квартира станового пристава, камера мирового судьи, церковь, почтово-телеграфная контора, почтовая станция, сельское училище, церковноприходская школа, народная бесплатная библиотека-читальня, вольная аптека, правление ссудосберегательного товарищества, пароходная пристань, крупчато-мукомольный завод, Михайловская ярмарка (8–18 нояб.), базары еженедельно по пятницам и субботам, хлебозапасный магазин, казенная винная лавка
1911	Волостное правление, квартира (резиденция) крестьянского начальника, квартира станового пристава, камера мирового судьи, церковь, почтово-телеграфная контора, почтовая станция, земская станция (гостиница), двухклассное училище Министерства народного просвещения, училище с параллельным классом, ремесленная школа, народная бесплатная библиотека, вольная аптека, кредитное товарищество, пароходная пристань, крупчатая мельница торгового дома В. А. Горохова, электрическая подвесная железная дорога, 4 пимокатных заведения, кожевенный завод, 2 маслобойных завода, Михайловская ярмарка (8–18 нояб.), Ивановская ярмарка (с 24 июня, семидневная), базары еженедельно по пятницам и субботам, 35 торговых лавок, 2 ренсковых погреба, 2 пивных лавки, казенная винная лавка
1926	Райисполком, сельсовет, почтово-телеграфное отделение, почтовое отделение, школа 1-й ступени, школа-восьмилетка, профессиональная школа, районная больница, кредитное товарищество, ссудосберегательная касса, ветеринарная лечебница, речная пристань, мельница, агрономический пункт, 5 лавок общества потребителей

9. «Списки населенных мест» за некоторые годы (не все, что исключает возможность построения полных диахронических рядов показателей) содержат также сведения о распределении дворов на крестьянские и некрестьянские, о количестве земли, находящейся в наделе того сельского общества, к которому относится населенный пункт. Список 1926 г. уникален тем, что в нем указаны даты возникновения большинства населенных пунктов (впрочем, далеко не всегда достоверные), названа количественно преобладающая в селении этническая группа. Эти сведения нужно тоже обязательно привлекать для характеристики

динамики социального состава населения, его экономического состояния и прочих аспектов его истории.

Еще раз подчеркнем, что при реализации нашей Программы недостаточно выявить происходившие в изучаемый период от этапа к этапу количественные и качественные изменения. Нужно установить совокупность факторов, обусловивших эти изменения, обнаружить направления наблюдавшейся динамики, раскрыть ее промежуточные и итоговые результаты, сделать это с учетом ситуации, складывавшейся в изучаемый период в данной местности (Верхнем Приобье, Омском Прииртышье, Приенисейском крае и др.), в Сибирском регионе, в целом по России. Это невозможно сделать без опоры на имеющуюся исследовательскую литературу. Весьма желательным также привлечение, кроме «Списков населенных мест», иных исторических источников – делопроизводственных, статистических, описательных, которые дадут дополнительный фактический материал и для насыщения выстраиваемой картины поселенческой динамики, и для ее объяснения.

Библиографический список

1. Новые исследовательские подходы в работе с историческими источниками XVIII–XXI вв. / под ред. В. А. Зверева, Н. Н. Родигиной. Новосибирск: НГПУ, 2013. 148 с.
2. Перечень всех населенных мест [Томской губ. 1904 г.] // Памятная книжка Томской губ. на 1904 г. Томск: Стат. ком., 1904. [Разд.] 2. С. 1–689.
3. Список населенных мест Сибирского края [1926 г.] Новосибирск: Стат. отд. Сиб. краев. исполн. ком., 1928. Т. 1: округа Юго-Западной Сибири. 526 с.
4. Список населенных мест Томской губ. [1878 г.] [Электронный ресурс]. [Томск: Стат. ком., 1882. 1032 с.]. URL:http://chamo.lib.tsu.ru/lib/item.jsessionid=1F833BAFF341C465CAE632AAF69E1166?id=chamo:351195&theme=system#.U5RAex_1umg (дата обращения: 13.09.2014).
5. Список населенных мест Томской губ. [1885 г.] // Памятная книжка Томской губ. 1885 г. Томск: Стат. ком., 1885. Прил. С. 1–94.
6. Список населенных мест Томской губ. за 1893 г. Томск: [Стат. ком.], 1893. 381 с.
7. Список населенных мест Томской губ. на 1899 г. Томск: [Стат. ком.], 1899. 782 с.
8. Список населенных мест Томской губ. на 1911 г. Томск: Стат. ком., 1911. 576 с.
9. Список населенных мест Томской губ.: по данным позднейших переписей (1910, 1917 и 1920 гг.). Томск: Губерн. стат. бюро, 1923. 95 с.
10. Томская губ.: список населенных мест по сведениям 1859 г. СПб.: ЦСК М-ва внутр. дел, 1868. 148 с.