

Перевозкин Сергей Борисович

кандидат психологических наук, доцент кафедры общей психологии и истории психологии, Новосибирский государственный педагогический университет, Новосибирск, Россия, per@bk.ru

Перевозкина Юлия Михайловна

кандидат психологических наук, доцент, заведующий кафедрой практической и специальной психологии, Новосибирский государственный педагогический университет, Новосибирск, Россия, per@bk.ru

СПЕЦИФИКА ЛИЧНОСТНОЙ СТРУКТУРЫ СТУДЕНТОВ С ВЫСОКИМ СОЦИАЛЬНЫМ ИНТЕЛЛЕКТОМ

Аннотация. Статья посвящена изучению закономерностей структурных трансформаций личностных особенностей в зависимости от уровня социального интеллекта студентов. Успешная социализация личности предполагает построение профессиональной карьеры, успешную трудовую деятельность, создание семьи, и для этого должны быть сформированы способность к построению адекватных межличностных отношений, способность увлечь за собой, понимать как себя, так и окружающих. Вышеперечисленное тесно связано с развитием социального интеллекта и может рассматриваться как высокий уровень развития социальных способностей. В исследовании использовался метод структурно-психологического анализа. Результаты исследования показали, что при разном уровне выраженности социального интеллекта личностные особенности студентов претерпевают структурные трансформации. На основе полученных результатов был сделан вывод о том, что максимальная структурированность личностных особенностей студентов имеет место на средних или оптимальных уровнях социального интеллекта. Именно средний уровень социального интеллекта может рассматриваться как наиболее действенный для раскрытия личностных особенностей студентов по отношению к основным параметрам социального интеллекта.

Ключевые слова: социальный интеллект, структура личности, трансформация, индексы организации структуры, когерентность, дивергентность.

Perevozkin Sergey Borisovich

Candidate of Psychological Sciences, Associate professor in Department of General Psychology and History of Psychology, Novosibirsk State Pedagogical University, Novosibirsk, Russia, per@bk.ru

Perevozkina Yulia Mihaylovna

Candidate of Psychological Sciences, Assistant Professor, Head of Division of Practical and Special Psychology of Psychological Department, Novosibirsk State Pedagogical University, Novosibirsk, Russia, per@bk.ru

THE SPECIFICITY OF THE PERSONAL STRUCTURE OF STUDENTS WITH HIGH SOCIAL INTELLIGENCE

Abstract. The article is devoted to the study of regularities of structural transformations of personal characteristics depending on the level of social intelligence of students. For successful socialization of the individual it is necessary to build a professional career,



successful work, family, and for this must be formed the ability to build adequate interpersonal relationships, the ability to carry away, to understand both themselves and others. The above is closely related to the development of social intelligence and can be considered as a high level of development of social abilities. The method of structural and psychological analysis was used as research methods. The results of the study showed that at different levels of expression of social intelligence personal characteristics of students undergo structural transformation. Based on the results, it was concluded that the maximum structuring of personal characteristics of students takes place at the average or optimal levels of social intelligence. It is the average level of social intelligence can be considered as the most effective for the disclosure of personal characteristics of students in relation to the basic parameters of social intelligence.

Keywords: social intelligence, personality structure, transformation, indices of structure organization, coherence, divergence.

Введение. Актуальность исследования обусловлена потребностью современного общества в развитии социальных навыков, продиктованной инновационными и высокотехнологичными преобразованиями в России и во всем мире. Для реализации последних необходимы нестандартные идеи и решения, эффективность в межличностных отношениях, способность создавать необычное и стимулировать к процессу окружающих людей. Организация условий для развития и реализации социального интеллекта личности является основной стратегической задачей России, что отражено в ряде документов, ключевыми идеями которых выступают выявление одаренных детей и создание условий для их творческого становления, которое невозможно без рассмотрения взаимодействия личности с ее социальным окружением. Для успешной социализации личности необходимы построение профессиональной карьеры, успешная трудовая деятельность, создание семьи, что обусловлено сформированностью способности к построению адекватных межличностных отношений, способности увлечь за собой, понимать как себя, так и окружающих [6]. Вышеперечисленное тесно связано с развитием социального интеллекта и может рассматриваться как высокий уровень развития социальных способностей.

Значимость исследования сопряжена с практическими трудностями и требованиями нынешнего образования, вызванными потребностью подготовки выпускников высшей школы к жизни и профессиональной деятельности в новых финансовых обстоятельствах. Изучение проблем формирования социальных умений и знаний считается востребованным, потому что возрастает количество контактов среди людей в различных областях жизни, то есть в деловом содействии, служебном продвижении, профессиональном и личностном развитии [1]. Результативность трудовой деятельности находится в зависимости не только от профессионального мастерства, но и способности к установлению прочных и конструктивных взаимоотношений с обширным кругом людей. Социальный интеллект обретает роль профессионально значимого свойства для каждого субъекта, который стремится к успешной и эффективной трудовой деятельности. Сталкиваясь с определенными трудностями взаимодействия при вхождении во взрослую независимую жизнь, молодое поколение испытывает необходимость в осмыслении жизненного опыта [6].

В свою очередь социальный интеллект считается основным компонентом успешного включения в общественную жизнь, развития специалиста в социальной области и управлении, инициатора и соучастника функционирования современных коммуникативных концепций и интеракций [7]. Социальный интеллект дает возможность регулярно стремиться к совершенству, стремительно приспосабливаться



к меняющимся обстоятельствам и условиям, основательнее подходить к пониманию партнера по общению, прогнозируя его и собственное поведение. Социальный интеллект формирует благоприятные предпосылки с целью самораскрытия, самореализации и самоактуализации личности молодого человека. Наблюдаемые перемены требуют от современного молодого человека развития и актуализации, определенных временем компетенций и навыков, которые позволяют ему результативно разрешать актуально значимые вопросы в различных областях. Бесспорно, социальный интеллект, являющийся одним из основных факторов, определяющих высокие достижения личности и эффективную самореализацию в наиболее значимых областях человеческой жизнедеятельности [8]. В работе С. R. Seal и др. доказано, что повышение компетенций в области социального интеллекта в процессе обучения может помочь в жизненных ситуациях личностному развитию [12]. Похожее исследование лежит в основе труда D. Wawra [14], в котором демонстрируется важность обучения социальным компетенциям и навыкам в процессе обучения. В работах говорится о том, что социальный интеллект относится к когнитивной составляющей коммуникативных способностей личности молодого человека и выступает как набор важных индивидуально-личностных качеств человека [2; 13]. Так, проведенное R. Thakur et all исследование подростков (N = 200, 13–19 лет) показало, что большинство респондентов мужского и женского пола с высоким социальным интеллектом проявляли такие личностные особенности, как толерантность, коллективизм и уверенность [13]. В то же время респонденты с низким уровнем социального интеллекта характеризовались сниженным признанием социальной среды, тактичностью и чувством юмора.

По мнению В. Н. Куницыной, социальный интеллект способен определять особенности развития личности и уровень успешности реализации личностного потенциала юноши в различных областях человеческой жизнедеятельности [4]. Исследователь считает, что социальный интеллект действует как катализатор для получения внешних знаний, которые могут оказывать динамическое влияние на развитие личностного потенциала и обучение инновациям. Личностный потенциал человека, с точки зрения Е. С. Саутиной, находящийся на высоком уровне [9], является важным условием развития саморегуляции, он позволяет преодолевать появляющиеся трудности в разных областях жизни и формировать свое жизненное пространство. Наличие высокого личностного потенциала способно гарантировать неоднократную мобилизацию интеллектуальной, творческой и других видов активности. Это способствует достижению продуктивности и результативности выполняемой работы.

Впервые введенный Э. Торндайком в виде термина «социальный интеллект» [15], характеризуемый как способность понимать и управлять людьми, способность поступать мудро в межличностном взаимоотношении, претерпевает изменения. Многие авторы вкладывают в понятие социального интеллекта свое видение данного феномена. Например, Г. Олпорт считает социальный интеллект социальным даром, который способствует эффективному общению, дает возможность приспособляться к меняющимся окружающим условиям [5]. В отечественной психологии понятие «социальный интеллект» было изучено многими исследователями. Например, В. Н. Куницына под социальным интеллектом понимает глобальную способность, которая развивается, основываясь на интеллектуальных, личностных, коммуникативных и поведенческих чертах [4]. А. Л. Южанинова определяет социальный интеллект как способность, выражающуюся в трех компонентах: социально-перцептивных способностях, социальном воображении и социальной технике общения [10].



Вышесказанное позволяет сказать о том, что социальный интеллект – это понимание поступков и действий людей, а также мимики и жестов. Он выступает как познавательная составляющая коммуникативных способностей личности и является важным профессиональным качеством в сфере «человек – человек». Таким образом, в юношеском возрасте происходит формирование способности к предвосхищению последствий собственных действий в первую очередь и прогнозированию окружающих его людей [3]. Одной из главных функций социального интеллекта является формирование продолжительных, стабильных взаимоотношений перспективного развития и положительного влияния, основанное на осознании уровня и характера взаимоотношений.

На сегодняшний день, несмотря на достаточное количество научных работ, посвященных проблеме социального интеллекта, это понятие не имеет однозначного определения. Зачастую он представляется как интегральная способность, определяющая успешность в выстраивании общения и социально-психологической адаптации, способность к прогнозированию как своего, так и чужого поведения в различных жизненных ситуациях и областях, умение распознавать намерения, чувства и эмоциональные состояния другого человека по внутренней и внешней экспрессии.

К критериям личностного потенциала молодежи можно отнести следующие показатели: самоорганизацию собственной деятельности, рефлексивность, жизнестойкость и удовлетворенность жизнью. В частности, в период юношества социальный интеллект наиболее ярко проявляется в структуре личностного потенциала молодого человека, который находится в новой жизненной ситуации. В этот возрастной период доминирующими становятся личностные отношения, с одной стороны, а с другой – им предстоит определяться самостоятельно в своих профессиональных приоритетах, выбирать жизненную траекторию, определить свои интересы и возможности.

Методы исследования. В качестве методов исследования использовались методики «Тест социального интеллекта» Дж. Гилфорда, «16-факторный личностный опросник» Р. Кеттелла, опросник «Шкала личностной тревожности» Спилбергера – Ханина, «Диагностика эмпатии» А. Меграбяна и Н. Эпштейна.

Методы математической обработки предполагали использование структурно-психологического анализа А. В. Карпова [2], включающего метод ранговой корреляции r -Спирмена. Метод довольно известен в науке и предполагает разделение исходной выборки испытуемых на три группы по уровню выраженности измеряемого свойства. В нашем случае критерием для распределения респондентов выступил уровень социального интеллекта. Затем в каждой группе предполагается расчет коэффициентов корреляции и выявление индексов когерентности, дивергентности и организованности структуры личностных особенностей. В качестве испытуемых выступили 150 студентов очной формы обучения 1–3 курсов факультета психологии ФГБОУ ВО «НГПУ». Возрастной показатель варьировался от 19 до 22 лет, из них 98 человек составили девушки, 52 человека – юноши.

Результаты исследования. В результате проведенного эмпирического исследования, в котором определялся уровень социального интеллекта молодежи, были получены следующие данные, представленные ниже в виде круговой диаграммы (рис. 1).



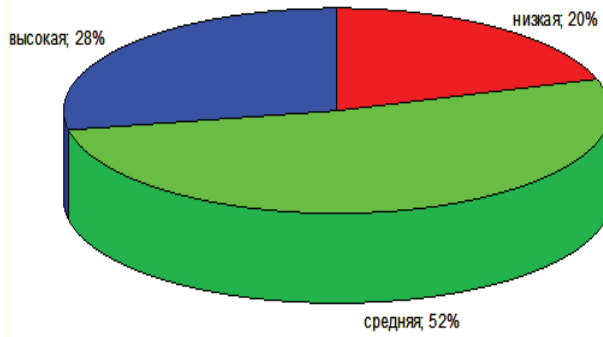


Рис. 1. Процентный показатель распределения респондентов по трем уровням социального интеллекта в выборке студентов

Опираясь на данные диаграммы, отметим, что у 20 % респондентов (30 человек) низкий уровень социального интеллекта, что говорит о неспособности понимания связи между поведением и его последствиями. Во взаимодействии с окружающими молодые люди в частности ориентируются на внешние проявления своего собеседника, могут ошибочно понять смысл слов оппонента, так как не учитывают невербальные проявления. Такие студенты могут ошибаться в определении значения слов собеседника и испытывают трудности в понимании ситуаций межкоммуникационного общения. У 52 % респондентов (78 человек) средний уровень развития социального интеллекта, что свидетельствует об их способности ориентироваться в невербальных проявлениях собеседника, знании нормативных правил регулирования поведения людей. Таким молодым людям свойственно обращать внимание на мимику и жесты собеседника, они способны находить подходящий тон общения с разного рода собеседниками в различных ситуациях. Способны предсказывать реакции, намерения и поведение собеседника по общению. Лишь у 28 % респондентов (42 человека) высокий уровень социального интеллекта, что говорит об умении юношей выстраивать план своего поведения четко для достижения поставленной цели. Они могут предвидеть дальнейший ход действий своих собеседников, основываясь на анализе реальных ситуаций общения, предсказать события на основе понимания чувств, намерений, эмоций оппонента, точно оценивать состояния, намерения окружающих людей по невербальным повадкам, жестам, позам, мимике. Обладают высокой сензитивностью относительно характера человеческих взаимоотношений, что в свою очередь помогает им быстро понять, что люди адресуют друг другу в контексте определенной ситуации. Путем логических заключений могут достраивать недостающие элементы в этой связи, предсказывая поведение человека в будущем.

Результаты исследования показали, что при разном уровне выраженности социального интеллекта личностные особенности студентов претерпевают структурные трансформации. Кроме того, были обнаружены значимые связи показателей социального интеллекта с личностными характеристиками на каждом уровне. Значимые связи на низком уровне социального интеллекта представлены на рис. 2.



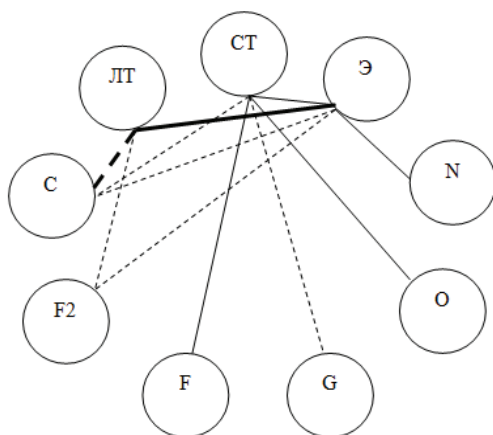


Рис. 2. Структурограмма взаимосвязи личностных особенностей студентов при низком уровне социального интеллекта

Условные обозначения:

- положительные корреляции ($p \leq 0,01$);
- - - - - отрицательная корреляция ($p \leq 0,01$);
- положительная корреляция ($p \leq 0,05$);
- - - - - отрицательная корреляция ($p \leq 0,05$);

ЛТ – личностная тревожность; СТ – ситуативная тревожность; Э – эмпатия; С – эмоциональная стабильность; F2 – экстраверсия; F – сдержанность; G – высокая нормативность поведения; O – спокойствие; N – дипломатичность

Полученные данные демонстрируют, что личностная тревожность находится во взаимосвязи с такими характеристиками, как эмоциональная стабильность, явная экстраверсия и способность к эмпатии. Эмоциональная стабильность и личностная тревожность находятся в обратной пропорциональной зависимости. Это может проявляться в том, что личностная тревожность студентов возрастает, а эмоциональная стабильность личности проявляется в резком непредсказуемом реагировании на данную ситуацию. На этом же уровне, но в прямой зависимости от личностной тревожности находится эмпатия. То есть с ростом личностной тревожности уровень эмпатии также возрастает. Это может проявиться в более адекватном восприятии ситуации, тогда студенты менее ярко воспринимают замечания другого человека, относятся к нему более снисходительно. Опираясь на данные, отметим, что в прямой взаимосвязи с ситуативной тревожностью находится сдержанность личности, которая проявляется как ее рассудительность и осторожность. Эмпатия личности в этой взаимосвязи выступает как переживание собственных эмоциональных состояний по поводу чувств другого человека. В обратной зависимости ситуативная тревожность находится с эмоциональной стабильностью, когда ситуативная тревожность личности возрастает в реакции на ту или иную ситуацию. Эмоциональная стабильность личности проявляется как яркое реагирование на ту же ситуацию.

По результатам, представленным выше, в прямой зависимости от эмпатии находится дипломатичность. При наличии на высоком уровне способностей к эмпатии дипломатичность личности выражается в умении вести себя в обществе и находить общий язык с разными типами собеседников. В обратной взаимосвязи с эмоциональной стабильностью и экстраверсией находится эмпатия. При возрастающей

способности к проявлению эмпатии личность может проявлять и интровертированные способности, то есть личность с легкостью понимает настроение других или может ему посочувствовать, но при этом не так общителен и открыт для других.

Обнаруженные значимые связи на среднем уровне социального интеллекта демонстрируют, что личностная тревожность в прямой зависимости находится с эмпатией и спокойствием. Это говорит о том, что при возрастании личностной тревожности человека относительно той или иной ситуации он проявляет уверенность в своих силах и хладнокровность к данной ситуации, так же как и проявлению ответной реакции на данную ситуацию. Кроме того, обнаружена обратная зависимость при среднем уровне социального интеллекта между личностной тревожностью и смелостью, экстраверсией, высоким самоконтролем и эмоциональной стабильностью. Полученные результаты демонстрируют следующую закономерность: при выраженной личностной тревожности студентов эмоциональная стабильность личности может заметно уменьшиться и проявиться в неожиданном реагировании на ситуацию или изменении настроения. При высоком самоконтроле личность обладает развитым чувством воли, целеустремленна, завершает начатые дела, контролирует не только свое поведение, но и окружающих. Такая ситуация возникает при низком уровне личностной тревожности, когда студенты со средним уровнем интеллекта адекватно воспринимают оценку или реакцию на свое поведение или действие со стороны окружающих. При возрастающей ситуативной тревожности студенты проявляют свое беспокойство, напряженность и озабоченность ситуацией. Вместе с тем растет и способность к эмпатии, то есть проявление сопереживания и сочувствия к другому человеку, он так же, как и другой человек, переживает с ним эту ситуацию. Проявляя при этом спокойствие, которое выражается в сохранении самообладания и беззаботности. С увеличением уровня способности к эмпатии возрастает не столько спокойствие личности, сколько беззаботность и самонадеянность. Студенты со средним уровнем интеллекта уверены в своих силах, энергичны и активны, но при этом сдержаны в проявлении эмоций, тем самым проявляя большой интерес к другому человеку и готовность ему помочь. В обратной зависимости с эмпатией находится эмоциональная стабильность, то есть при меньшей способности к эмпатии такие студенты испытывают меньшую нагрузку в эмоциональной сфере, тем самым эмоциональная стабильность проявляется в спокойствии, выдержке и невозмутимости.

Студенты с высоким уровнем социального интеллекта проявляют спокойствие и стабильность в эмоциональной сфере, обладают рациональным и объективным взглядом на вещи, в то время как личностная тревожность близка к минимуму. В этой ситуации они проявляют высокий самоконтроль, что выражается в целеустремленности личности и завершении начатых дел. Низкий уровень личностной тревожности позволяет студентам с высоким уровнем интеллекта добиваться своих целей. При росте ситуативной тревожности они могут непредсказуемо и ярко ответить на ситуацию, но вместе с тем не потерять дипломатичность в поведении, что проявляется в знании правил поведения, проницательности в общении. В противоположной ситуации, когда ситуативная тревожность высока, такие студенты могут потерять самообладание, отказаться от социальных контактов. Но если ситуативная тревожность близка к нулю, студенты эмоционально стабильны в проявлении своих переживаний и чувств по отношению к собеседнику.

С ростом эмпатийных способностей у студентов с высоким уровнем интеллекта возрастает и проявление дипломатичности, то есть человек знает как вести себя



в обществе и находить общий язык с разным типом собеседников. Но при обратной зависимости эмпатии с такой характеристикой, как смелость, личность может проявлять высокий уровень эмпатии, легко понимать настроение людей, готова помочь в любой ситуации, но при этом осторожна, осмотрительна в отношении окружающих и вместе с тем может испытать стресс при взаимодействии с незнакомыми людьми.

Таким образом, основными личностными характеристиками студентов с высоким уровнем интеллекта являются эмоциональная стабильность, проявляющаяся в выдержке и невозмутимости, устойчивости к интересам, рациональном и объективном взгляде на вещи; высокий самоконтроль, то есть развитая воля, целеустремленность и завершение начатых дел (такая личность контролирует не только себя, свое поведение, но и окружающих, потому что, как правило, она достаточно властная); экстраверсия проявляется в легком установлении контактов с окружающими, такие субъекты любят заводить новые знакомства, общительны; дипломатичность выражается в знании правил поведения в обществе и нахождении общего языка с разными типами собеседников, такие субъекты обычно проницательны в общении, умеют анализировать ситуацию и контролировать действия группы; экспрессивность эксплицируется в выражении своих чувств и эмоций, такие субъекты экспрессивны, энергичны, жизнерадостны, проявляют решительность, активность в достижении целей, идут на риск, принимают неординарные решения

Анализ значимых корреляций личностных характеристик студентов с высоким, средним и низким уровнями социального интеллекта позволил выделить общее и частное. Общим для всех групп является отрицательная взаимосвязь личностной и ситуативной тревожности с такой личностной характеристикой студентов, как эмоциональная стабильность. Эта характеристика выражается в проявлении выдержанности, эмоциональной устойчивости, трезвом взгляде на вещи и ситуации, способности управлять данной ситуацией. Поскольку эта взаимосвязь является отрицательной, то можем говорить, что при способности студента к эмоционально-стабильному состоянию его личностная тревога, выражающаяся в склонности воспринимать большой круг ситуаций как угрожающий, и ситуативная тревожность, проявляющаяся напряженным состоянием и беспокойством, не эксплицируются в высокой степени. То есть при высокой эмоциональной стабильности личности данное проявление тревожности уменьшается в своей мере. Это говорит о том, что студент, реально оценивая ситуацию, внутренне остается спокойным, не проявляя никакой тревоги или беспокойства по отношению к ситуации или ее последствиям.

Общим для групп со средним и высоким уровнями социального интеллекта является отрицательная взаимосвязь проявления ситуативной тревожности и таких личностных характеристик, как общительность и высокий самоконтроль. Эта связь может говорить о том, что при обладании студентом высоким самоконтролем, который проявляется в умении контролировать свои эмоции и поведение, уровень ситуативной тревожности снижается и студент не проявляет большего беспокойства и напряжения в той или иной ситуации.

Для групп с низким и средним уровнями социального интеллекта общей является положительная взаимосвязь ситуативной тревожности и проявлением спокойствия, что может указывать на уверенность в себе. Это может говорить нам о том, что при повышении у студента ситуативной тревожности, нервозности, беспокойства усиливаются такие личностные качества, как хладнокровие и уверенность в данной ситуации. Испытывая тревожность при выполнении какого-либо



задания или действия, студент испытывает некоторую тревогу за происходящую ситуацию, но не за собственные действия, он уверен в своих силах.

Далее общим для групп студентов с низким и высоким уровнями социального интеллекта является положительная взаимосвязь способности к эмпатии и дипломатичности личности. Эта взаимосвязь характеризуется следующими особенностями: при способности к эмпатии, что проявляется в умении слышать и слушать окружающих, способности к сопереживанию и сочувствию к самому человеку или его ситуации, студент более склонен проявлять дипломатичность в общении.

Частной и отличительной чертой при среднем уровне социального интеллекта с личностной характеристикой является положительная взаимосвязь между способностью к эмпатии и проявлением сдержанности личности. Эта связь может свидетельствовать о том, что при способности к эмпатии у студента, то есть способности к переживанию и сочувствию, он проявляет благоразумие и осторожность в своих словах и действиях, чтобы не затронуть чувство своего оппонента.

Частной и отличительной взаимосвязью при низком уровне социального интеллекта студентов выступает отрицательная связь между высокой нормативностью поведения и ситуативной тревожностью. Эта характеристика говорит о том, что у студента развиты следующие качества: добросовестность, ответственность, проявление настойчивости, разумность, а также развито чувство долга и ответственности, что повышается при низком уровне проявления ситуативной тревожности студента.

Далее в группе со средним уровнем социального интеллекта отличительной чертой является отрицательная взаимосвязь между проявлением смелости и личностной тревожностью. При увеличении личностной тревожности в какой-либо ситуации смелость в поведении студента уменьшается за счет возрастающей тревоги.

Частной и отличительной взаимосвязью при высоком уровне социального интеллекта является положительная связь способности к дипломатичности и ситуативной тревожности. Чем сильнее проявляется ситуативная тревожность студента, то есть боязнь и беспокойство за ситуацию, ее последствия, тем сильнее проявляется способность к дипломатичности, что позволит юноше проявить проницательность и осторожность при взаимодействии с окружающими и тем самым избежать такой ситуации, где он проявлял бы меньшую боязливость.

Таким образом, в рамках структурно-психологического анализа были установлены общие и частные закономерности структурной организации личностных особенностей студентов с различным уровнем социального интеллекта.

Изучение индексов структурной организации в группе студентов с низким, средним и высоким уровнями социального интеллекта демонстрирует, что значение индексов изменяется в зависимости от уровня социального интеллекта (табл.).

Таблица

Индексы структурной организации студентов с высоким, средним и низким уровнями социального интеллекта

Индексы структурной организации	Уровень социального интеллекта		
	низкий	средний	высокий
ИКС	11	17	7
ИДС	16	24	16
ИОС	-5	-7	-9

Индекс когерентности обнаруживает наиболее высокие значения в группе студентов при среднем уровне социального интеллекта и резко снижается в группе студентов с высоким уровнем. При среднем уровне социального интеллекта студентов высоко представлен индекс дивергентности (рис. 3), что свидетельствует о следующем: в группе студентов со средним уровнем социального интеллекта преобладает дивергентная функция, которая приобретает вполне самостоятельное значение. Полученные результаты отражают ряд закономерностей.

Во-первых, при переходе от группы студентов с низким уровнем социального интеллекта к среднему и высокому уровням индекс когерентности значительно понижается (ИКС = 7).

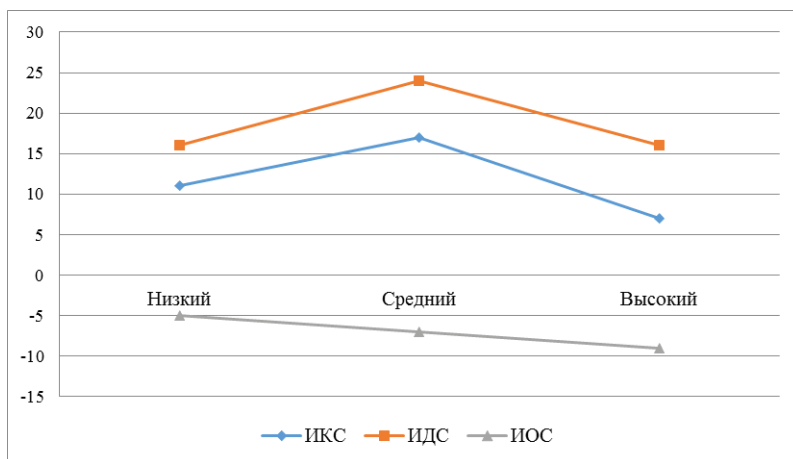


Рис. 3. Изменение уровневой структуры социального интеллекта студентов

Во-вторых, при переходе от студентов с низким уровнем социального интеллекта к среднему индекс дивергентности значительно повышается (ИДС = 24), а при переходе к высокому уровню социального интеллекта студентов индекс дивергентности понижается до уровня студентов с низким уровнем социального интеллекта (ИДС = 16).

В-третьих, суперпозиция динамики двух этих индексов обуславливает еще более выраженную динамику обобщенного структурного индекса – индекса организованности структуры интеллектуальных параметров, который определяется как разница величин индекса интегрированности (ИКС) и индекса дифференцированности (ИДС).

В результате этого оказывается, что максимальная структурированность, организованность основных личностных особенностей студентов имеет место не на минимальных (что понятно), но и не на максимальных (что уже менее объяснимо) уровнях социального интеллекта, а на некоторых промежуточных, «средних» значениях. Этот результат уже менее ожидаем и объясним с точки зрения априорных предположений о сути механизмов социального интеллекта. Именно «средний», то есть оптимальный уровень социального интеллекта может тем самым рассматриваться как наиболее действенный для раскрытия совокупности личностных особенностей студентов по отношению к основным параметрам социального интеллекта.

Можно утверждать, что между уровнем социального интеллекта и степенью организации личностных особенностей студентов имеет место зависимость «типа

оптимума» (а не максимума). В этой связи нельзя, конечно, не подчеркнуть, что та же зависимость была обнаружена А. В. Карповым [2] в ряде психологических исследований. По всей вероятности, существует прямая и сильная детерминационная связь одного, причем очень важного для студента, индивидуального качества, и личностных особенностей именно со структурой (то есть с собственной) организацией другого, столь же значимого и определяющего социально-психологического качества – социального интеллекта студента. Причем наиболее показательно то, что сам характер – содержание и смысл – этой связи настолько естественен, что появляются достаточные основания для заключения, согласно которому именно личностные особенности студента выступают одним из средств, а не исключено – и механизмом проявления социального интеллекта социальной одаренности (социального интеллекта).

Выводы. Основными личностными характеристиками студентов можно считать эмоциональную стабильность, проявляющуюся в выдержке и невозмутимости к ситуации, рациональном взгляде на окружающее; высокий самоконтроль, проявляющийся в целенаправленности личности студента, завершение начатых дел, контроль своего поведения в обществе; умение вести себя в обществе, проявление в общении с окружающими дипломатичности, умение найти выход из любой ситуации. Для молодых людей характерно проявление ответственности, добросовестности и стабильности, они способны к саморегуляции своего поведения и отношения к окружающим.

Анализ значимых корреляций личностных характеристик студентов с разным уровнем социального интеллекта позволил выделить общие и частные взаимосвязи. Общим для всех групп является взаимосвязь социального интеллекта с такими личностными качествами, как эмоциональная стабильность, проявляющаяся в выдержанности, эмоциональной устойчивости; общительность и высокий самоконтроль, выраженные в умении контролировать свое поведение и эмоции; проявление спокойствия, что может говорить об уверенности в себе и своих поступках, не обращающая внимания на мнение окружающих; дипломатичность личности студента, которая проявляется в умении вести себя в обществе, контролировать свои эмоции, и проявление расчетливости.

Отличительной чертой студентов с низким уровнем социального интеллекта является высокая нормативность поведения. Несмотря на то что студенты имеют низкий уровень социального интеллекта, это не мешает им проявлять уравновешенность, настойчивость и иметь развитое чувство долга и ответственности. Частной чертой группы студентов со средним уровнем социального интеллекта является конфликтное сочетание сдержанности и смелости, выражающееся в благоразумии и осторожности в своих высказываниях по отношению к другому; способности прибегнуть к риску, знакомству с новыми людьми в новой для него обстановке. Для группы студентов с высоким уровнем социального интеллекта отличительным критерием является дипломатичность личности, которая выражается в умении вести в обществе, проявлять выдержанность в проявлении своих эмоций и проницательность.

Исследование индексов структурной организации в группе студентов с разным уровнем социального интеллекта показало, что максимальная структурированность личностных особенностей студентов имеет место на средних или оптимальных уровнях социального интеллекта. Средний уровень социального интеллекта может рассматриваться как наиболее действенный для раскрытия личностных особенностей студентов по отношению к основным параметрам социального интеллекта.



Список литературы

1. Андронникова О. О., Перевозкина Ю. М., Дмитриева Н. В., Щукина Н. А. Структура адаптационного потенциала одаренных подростков // Вестник Кемеровского государственного университета. 2017. № 4 (72). С. 117–124.
2. Карпов А. В. Метасистемная организация индивидуальных качеств личности: монография. Ярославль: ЯрГУ, 2018. 744 с.
3. Князева Н. Н. Сравнительная оценка социального интеллекта у студентов и школьников // Наука образования. 2004. Вып. 22. С. 247–252.
4. Куницына В. Н. Социальная компетентность и социальный интеллект: структура, функции, взаимоотношения // Теоретические и прикладные вопросы психологии. СПб. 1995. Вып. 1, ч. 1. С. 48–61.
5. Олпорт Г. Личность в психологии. М.: Ювента, 1998. 345 с.
6. Перевозкина Ю. М. Социализация и социальные роли современной молодежи. Новосибирск: Изд-во НГПУ, 2018. 184 с.
7. Перевозкина Ю. М., Перевозкин С. Б., Паньшина Л. В. Структура интегральной индивидуальности управленческих способностей студентов, обучающихся по направлению «Менеджмент» // Сибирский педагогический журнал. 2017. № 6. С. 124–131.
8. Савенков А. И. Социальный интеллект как проблема психологии одаренности и творчества // Психология. Журнал Высшей школы экономики. 2005. № 4 (2). С. 94–101.
9. Саутина Е. С. Научное становление понятия «социальный интеллект» // Территория науки. 2007. № 1. С. 142–146.
10. Южанинова А. Н. К проблеме диагностики социального интеллекта личности // Проблемы оценивания в психологии. Саратов, 1984. С. 63–67.
11. Hall C. S., Lindzey G. Theories of personality. N. Y.: Wiley, 1970. 622 p.
12. Seal C. R., Boyatzis R. E., Bailey J. R. Fostering Emotional and Social Intelligence in Organizations // Organization Management Journal. 2006. Vol. 3, issue 3. P. 190–209.
13. Thakur R., Sharma S., Pathania R. Social Intelligence of Adolescents: A Study of Himachal Pradesh // Studies on Home and Community Science, 2013. Vol. 7, issue 3. P. 161–166.
14. Wawra D. Social Intelligence, European // Journal of English Studies. 2009. Vol. 13, issue 2. P. 163–177.
15. Thorndike E. L. Human nature and the social order. N. Y.: Teachers College Press, 1940. 158 p.

