

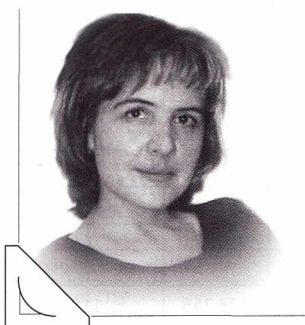
СОБРАТЬСЯ ВМЕСТЕ – ЭТО НАЧАЛО

Объединение библиотек педагогических вузов и колледжей
Западной Сибири



Двадцать лет назад в целях совершенствования системы методического руководства библиотеками педагогических институтов и училищ был издан приказ Министерства просвещения РСФСР «Об утверждении распределения библиотек педагогических учебных заведений по зонам и выделении опорных библиотек». Педагогические институты и училища распределили на 12 зон. Библиотека Новосибирского государственного педагогического института была определена опорной для семи библиотек педагогических вузов и 30 библиотек педагогических училищ (теперь колледжей) Западной Сибири. Это объединение действует в настоящее время в прежнем составе, за исключением нескольких закрывшихся колледжей. Много было сделано, но сложные 1990-е гг. внесли свои коррективы, и работа тогда свелась к отчётности, консультациям по телефону и переписке.

Нормально возобновилась деятельность по повышению квалификации только в 2006 г., когда прошёл совместный для вузов и колледжей семинар «Библиотека педагогического учебного заведения в информационном мире». Участники высказали пожелание о разделении мероприятий для вузов и колледжей и ограничении тематики каким-то одним направлением. Следуя этим пожеланиям, в 2007 г. для библиотек вузов был проведён семинар «Внедрение новых технологий в библиографическую работу», а в 2008 г. – семинар «Организация комплектования и научной обработки в библиотеке вуза: проблемы и пути решения». Кроме сотрудников биб-



Анна Сергеевна ЗЕМЦОВА,
главный библиотекарь научной библиотеки
Новосибирского государственного педагогического университета

лиотек методического объединения, в нём приняли участие представители Пермского и Благовещенского педагогических университетов и Московского государственного университета культуры и искусств. Далее семинары стали проводиться по актуальным проблемам библиотечного дела.

С 2007 г. ежегодно организуется обучающий семинар «Автоматизация библиотечных процессов» для педагогических колледжей. Большой интерес вызывает автоматизация и у школьных библиотекарей города и области. По просьбе Московской педагогической библиотеки им. Ушинского у нас обучаются и школьные библиотекари, хотя мы не являемся методическим центром для них.

Работать с библиотеками колледжей намного труднее, чем с вузовскими по причине их удалённости, отсутствия компьютеров, Интернета, электронной почты, телефонов в самих библиотеках и иногда нежеланием библиотекарей что-то менять в своей работе.

Ситуация с финансированием этих учреждений образования сложная, они чаще попадают под сокращения. В частности, в Новосибирске в 2009 г. был закрыт педагогический колледж № 2, библиотека которого была одной из лучших. Посещать колледжи удаётся крайне редко, поэтому в основном их сотрудникам даются консультации по телефону или почте. Существует также и острая проблема с отчётностью. Появляются новые требования и реалии жизни библиотек сегодня, но и старые никто не отменяет. Например, необходимость учитывать базы данных (БД) вызвала массу вопросов с их подсчётами. Сводные отчёты вузов и колледжей мы

рассылаем всем библиотекам, чтобы каждая из них могла увидеть свою работу в сравнении. Отчёты объёмные, но в этом есть свои плюсы и минусы. С одной стороны, имея такую подробную статистику, мы можем ответить на любые вопросы руководства, а с другой – это не оказывает влияния ни на авторитет библиотек, ни на их финансирование, ни на зарплаты сотрудников.



*Собраться вместе – это начало. Держаться вместе – это прогресс.
Работать вместе – это успех. Генри Форд*

Как бы то ни было, эту работу мы ведём, и статистика зачастую даёт более яркую картину, чем многие доклады на профессиональных встречах. Расскажу о данных статистики библиотек педагогических вузов за последние пять лет в сравнении с 2006 г.

Таблица 1. Штат

Название вуза	2006	2007	2008	2009	2010	% к исходному 2006 г.
Алтайская ГПА	66	67	67	62	54	82
Алтайская государственная академия образования им. Шукшина	25	27	25	28	22	88
Горно-Алтайский ГУ	44	43	45	45	44	100
Кузбасская ГПА	31	31	32	36	35	113
Куйбышевский филиал Новосибирского ГПУ	20	20	21	18	16	80
Новосибирский ГПУ	76	74	76	72	70	92
Омский ГПУ	51	53	58	61	60	118
Томский ГПУ	46	43	44	39	33	72
Всего:	359	358	368	361	334	93

В первой таблице вы видите количество сотрудников, работающих в библиотеках нашего методического объединения. Вывод – штат сократился почти на треть.

Таблица 2. Книжный фонд

Название вуза	2006	2007	2008	2009	2010	% к исходному 2006 г.
Алтайская ГПА	715 206	739 637	746 823	751 662	745 822	104
АГАО им. Шукшина	318 975	335 255	345 524	358 564	343 895	108
Горно-Алтайский ГУ	318 483	330 086	345 763	352 289	386 807	121
Кузбасская ГПА	473 700	504 250	513 462	520 248	519 489	110
Куйбышевский филиал Новосибирского ГПУ	112 950	117 470	117 964	119 733	122 000	108
Новосибирский ГПУ	1 069 949	1 117 192	1 125 585	1 113 090	1 228 765	115
Омский ГПУ	766 387	794 474	815 963	819 843	824 377	108
Томский ГПУ	679 120	715 790	773 301	833 493	856 225	126
Всего:	4 454 770	4 654 154	4 784 385	4 868 922	5 027 378	113

Книжный фонд (см. табл. 2) вырос во всех библиотеках, больше всего в Горно-Алтайском университете и Томском педагогическом университете.

Таблица 3. Новые поступления

Название вуза	2006	2007	2008	2009	2010	% к исходному 2006 г.
Алтайская ГПА	41 498	30 556	29 519	17 644	17 327	42
АГАО им. Шукшина	12 887	17 590	17 146	18 419	9629	75
Горно-Алтайский ГУ	9649	11 803	17 777	38 811	38 562	400
Кузбасская ГПА	13 800	17 066	19 790	17 641	11 591	84
Куйбышевский филиал Новосибирского ГПУ	5839	5237	3832	4263	2669	46
Новосибирский ГПУ	58 088	67 313	43 398	40 333	42 549	73
Омский ГПУ	28 727	36 988	27 338	22 167	17 961	63
Томский ГПУ	32 379	36 935	58 239	61 086	23 264	72
Всего:	202 867	223 488	217 039	220 364	163 549	81

Из табл. 3 видно, что практически у всех библиотек снизилось количество новых поступлений. Рекордная цифра увеличения – 400% – у Горно-Алтайского университета.

Таблица 4. Количество читателей по единому читательскому билету

Название вуза	2006	2007	2008	2009	2010	% к исходному 2006 г.
Алтайская ГПА	10 235	10 041	9553	9300	9432	92
АГАО им. Шукшина	5921	5923	5804	5156	4801	81
Горно-Алтайский ГУ	7219	7757	7571	7271	7690	107
Кузбасская ГПА	8024	7450	7350	7525	8694	108
Куйбышевский филиал Новосибирского ГПУ	2417	2407	2461	2457	2460	102
Новосибирский ГПУ	20 152	20 602	19 165	18 412	17 247	86
Омский ГПУ	13 492	16 885	14 972	14 988	14 413	107
Томский ГПУ	9092	9364	9034	9361	9089	100
Всего:	76 552	80 429	75 910	74 470	73 826	96

По-разному складывается в вузах ситуация с читателями (см. табл. 4). Но в целом примерно такие же цифры, как в 2006 г.

Таблица 5. Посещаемость

Название вуза	2006	2007	2008	2009	2010	% к исходному 2006 г.
Алтайская ГПА	305 880	335 131	316 906	271 220	443 612	145
АГАО им. Шукшина	229 544	230 416	213 332	188 061	146 667	64
Горно-Алтайский ГУ	220 209	220 409	229 212	209 439	210 516	96
Кузбасская ГПА	293 100	297 400	297 440	295 945	273 036	93
Куйбышевский филиал Новосибирского ГПУ	134 430	114 288	106 900	119 552	91 942	68
Новосибирский ГПУ	940 367	765 584	554 353	501 193	386 216	41
Омский ГПУ	567 592	589 607	601 059	631 137	632 204	111
Томский ГПУ	439 886	411 726	439 010	396 556	369 955	84
Всего:	3 095 008	2 964 561	2 758 002	2 613 103	2 536 148	82

Гораздо хуже обстоят дела с посещаемостью, её рост отмечен лишь в двух вузах: в Алтайской педагогической академии и Омском педагогическом университете.

Таблица 6. Книговыдача

Название вуза	2006	2007	2008	2009	2010	% к исходному 2006 г.
Алтайская ГПА	1 124 249	1 166 544	994 612	1 000 080	902 649	80
АГАО им. Шукшина	395 098	403 020	398 418	359 002	255 885	65
Горно-Алтайский ГУ	422 758	421 615	371 761	351 847	342 381	81
Кузбасская ГПА	513 970	526 080	527 445	500 901	458 041	89
Куйбышевский филиал Новосибирского ГПУ	254 558	252 879	250 529	316 384	230 697	91
Новосибирский ГПУ	1 953 846	1 659 591	1 136 713	728 475	492 377	25
Омский ГПУ	975 789	989 401	1 020 338	958 930	1 065 510	109
Томский ГПУ	948 483	849 675	814 705	820 488	783 137	83
Всего:	6 588 751	6 268 805	5 514 521	5 036 107	4 530 677	69

С книговыдачей плачевное состояние. Эта тенденция характерна для многих вузовских библиотек. Практически у всех читателей есть компьютеры и зачастую им проще найти информацию в Интернете, чем идти в библиотеку. Возможные способы привлечения читателей – это тема для отдельного разговора.

Таблица 7. Техническое оснащение

Название вуза	АБИС	Количество компьютеров					% к исходному 2006 г.
		2006	2007	2008	2009	2010	
Алтайская ГПА	РУСЛАН	59	59	67	72	72	122
АГАО им. Шукшина	ИРБИС	16	24	26	29	32	200
Горно-Алтайский ГУ	ИРБИС	28	34	34	52	50	179
Кузбасская ГПА	МАРК	12	11	16	15	31	258
Куйбышевский филиал Новосибирского ГПУ	МАРК	25	25	33	33	33	132
Новосибирский ГПУ	МАРК	86	111	82	92	111	129
Омский ГПУ	ИРБИС	44	61	116	121	124	281
Томский ГПУ	БИБЛИОТЕКА-4	40	43	44	58	57	143

Техническое оснащение у всех стабильно улучшается. Создаются электронные библиотеки, ведётся активная работа по предоставлению доступа к электронно-библиотечным системам. Делаются первые шаги по созданию корпоративной ЭБС.

Несмотря на сложившуюся обстановку со сменой статусов некоторых вузов, с предъявляемыми к библиотекам требованиями со стороны государства, со снижением посещаемости и книговыдачи библиотеки педагогических вузов Западно-Сибирского региона стараются адаптироваться к новым реалиям. Хочется верить, что сотрудничество в рамках методического объединения играет в этом определённую роль.