

УДК 7.012.185

**ПРОЕКТИРОВАНИЕ В ПРОЦЕССЕ ВЫПОЛНЕНИЯ ВЫПУСКНОЙ
КВАЛИФИКАЦИОННОЙ РАБОТЫ БАКАЛАВРОВ
ПО НАПРАВЛЕНИЮ ДЕКОРАТИВНО-ПРИКЛАДНОЕ
ИСКУССТВО И НАРОДНЫЕ ПРОМЫСЛЫ**

В. И. Беляев, Л. А. Купченко (г. Новосибирск)

В статье рассматриваются рекомендации по проектированию художественных изделий при выполнении бакалаврских работ по декоративно-прикладному искусству и народным промыслам.

Ключевые слова: декоративно-прикладное искусство, народные промыслы, художественные ремёсла, этапы процесса проектирования, композиционно-художественное формообразование.

**DESIGN IN THE PROCESS OF FULFILLING THE GRADUATION
QUALIFICATION WORK OF BACHELORS OF DIRECTION
DECORATIVE-APPLIED SKILL AND THE PEOPLE TRADES**

V. I. Belyaev, L. A. Kupchenko (Novosibirsk)

In the article are examined the recommendations regarding the design of artistic articles with the fulfillment of bachelor works of the decorative-applied skill and the people trades.

Keywords: decorative-applied skill, people trades, artistic crafts, the stages of the process of design, composition-artistic forming.

Выполнение бакалаврской работы является завершающим этапом профессиональной подготовки студентов по направлению декоративно-прикладное искусство и народные промыслы Института искусств педагогического университета. Одной из целей выполнения выпускной квалификационной работы (ВКР) бакалавров является способность создавать художественно-графические проекты изделий декоративно-прикладного искусства и народных промыслов индивидуального и интерьерного назначения и воплощать их в материале.

Беляев Василий Иванович – профессор, кафедры декоративно-прикладного искусства института искусств, Новосибирский государственный педагогический университет, член СХ России.

V. I. Belyaev – Novosibirsk State Pedagogical University

Купченко Людмила Антоновна – доцент кафедры декоративно-прикладного искусства института искусств, Новосибирский государственный педагогический университет.

L. A. Kupchenko – Novosibirsk State Pedagogical University

Декоративно-прикладное искусство в наши дни остается самым разносторонним видом изобразительного искусства, в котором используются не только все известные художественно-выразительные средства, но и постоянно создаются и совершенствуются новые специфические изобразительные приёмы, методы и формы художественного творчества [2, с. 15].

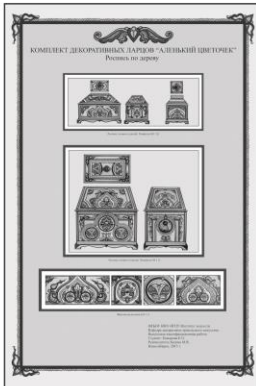
Работу по выполнению ВКР можно разделить на несколько этапов:

- Выбор темы, объектов проектирования, технологий. Определение цели и задач разработки темы.
- Предпроектное исследование: подбор и изучение специальной литературы, Интернет-обзор, зарисовка первоисточников.
- Проектирование: стилизация, композиционные поиски, форэскизы, эскизы в графике, в цвете.
- Конструирование: выполнение рабочих эскизов, разверток, чертежей.
- Выполнение проекта в материале: разработка технологии изделий, подбор материалов, выполнение образцов, макетов, технологических пробников и изделий.
- Оформление всех частей ВКР.
- Защита работы.

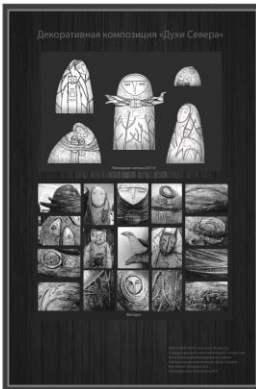
Бакалаврская работа должна иметь творческую и практическую направленность. ВКР состоит из нескольких частей: проектная часть, практическая, пояснительная записка и приложения.

Кафедра декоративно-прикладного искусства Института искусств Новосибирского государственного педагогического университета предлагает использование следующих видов технологий и изделий в тематике ВКР:

- Роспись по дереву (декоративные панно, вазы, мебель, посуда, украшения и т.д.).
- Роспись по стеклу (посуда, светильники, витражи, экраны и т.д.).
- Роспись по ткани (декоративные панно, ширмы, костюм, платки, зонты и т.д.).
- Керамика (декоративные панно, вазы, светильники и т.д.).
- Резьба по дереву (декоративные панно, объёмные композиции, мебель, тарелки, шахматы и т.д.).
- Дизайн костюма (коллекции костюмов, комплекты аксессуаров, головные уборы, украшения и т.п.).
- Куклы (интерьерные, театральные, декоративные композиции, установки).
- Декоративная штукатурка (панно, декоративные установки).
- Декоративная графика (картины, панно, иллюстрации и т.п.).
- Береста (посуда, шкатулки, сумки, украшения и т.д.).
- Аппликация из бумаги, текстиля, кожи (панно, коллажи и т.д.).



Выпускная квалификационная работа. Студент: Е. О. Комарова
Руководитель: М. В. Вадова



Выпускная квалификационная работа. Студент: Д. А. Бахарова
Руководитель: Ю. Г. Коваленко



Выпускная квалификационная работа. Студент: А. А. Иванова
Руководитель: Л. А. Кутченко

После выбора темы продумываются методы исследования, проведения эксперимента, анализа и подведения итогов. Студент имеет возможность обобщить свой собственный опыт, предложить нетрадиционную технологию, подтвердить результаты исследования или эксперимента своими работами. Для этих целей так же можно использовать результаты производственной и преддипломной практик [1].

Остановимся подробнее на выполнении проектной части ВКР.

При таком разнообразии тематики ВКР сложно предложить единый алгоритм проектирования, но в целом на этом этапе осуществляется подготовка бакалавров-художников декоративно-прикладного искусства и народных промыслов к проектно-художественной профессиональной деятельности в сфере изготовления художественных изделий. Особенностью создания изделий декоративно-прикладного искусства является то, что проектирование должно сопровождаться поисками технологических приемов и методов художественной обработки материалов, выполнением образцов, макетов, пробных изделий и т.п.

Предпроектное исследование начинают с изучения источников: книг, учебников, журналов, электронных ресурсов и т. д. Необходимо составить в электронном виде картотеку по теме исследования: на карточку заносятся библиографические данные и краткая аннотация источника. На основе картотеки составляется список использованных источников по теме бакалаврской работы.

Предпроектный анализ включает в себя: возникновение замысла, постановку целей и задач проектирования, сбор материалов, выбор темы, стиля интерьера, определение назначения изделий, выбор творческого источника (флора и фауна, литература, архитектура, искусство народов мира, традиционные художественные ремёсла народов России, этноархаика народов Сибири и т.д.); системы формообразования (единичное изделие, набор, серия, комплект, ансамбль и т.д.).

Создание любого объекта предметно-пространственной среды, будь то ювелирное изделие, спичечная этикетка, костюм, прибор, машина, интерьер или городская среда с её дизайнерскими элементами, – это обязательно работа с формой. В своей основе она направлена на поиск того важного и существенного, что в полной и глубокой мере отвечает строгим функциональным (утилитарным, конструктивным, экономическим и др.) требованиям. Конечная же её цель – достижение художественной выразительности формы [3, с. 11].

Композиционно-художественное формообразование состоит из стилизации, работы над композицией, поиска формы изделий, цветового решения, выбора орнаментации и видов декорирования.

Параллельно с подбором и изучением источников должна идти работа над эскизами. Композиционные поиски осуществляются в виде набросков, зарисовок линией или пятном, для этого можно использовать фломастеры, линеры, простой

и цветные карандаши, сангину, уголь, тушь, акварель. Целью композиционных поисков является решение формы изделий, определение пропорций, соотношение элементов формы, приведение их к гармоничному сочетанию в изделиях, разрабатываются варианты цветового решения, фактура, декор будущих изделий.

Результатом композиционных поисков должны стать творческие эскизы, которые выполняют гуашью, акрилом, акварелью, и на которых изображают все элементы формы проектируемых изделий. Затем приступают к созданию конструктивных эскизов, картонов, чертежей, развёрток или схем изделий; их выполняют карандашами, линерами, фломастерами, тушью в натуральную величину.

Презентация проектной части осуществляется на 2–3-х планшетах размером 90 x 60 см, выполненных с использованием методов компьютерного проектирования. На планшетах располагают различные варианты эскизов изделий, выполненные в графике и цвете, с декоративной проработкой фактур материалов, орнаментов, декора. Необходимо показать использование спроектированных изделий в разных интерьерах. Названия планшетов располагают сверху и выполняют шрифтом высотой 10–15 мм, в правом нижнем углу указывают название университета, институт, кафедру, изделия, размеры, материал и технику изготовления, а также фамилию, инициалы студента и научного руководителя, год выполнения. Ниже приведены несколько примеров оформления планшетов с проектной частью ВКР.

В отдельном приложении должен быть представлен поисковый подготовительный материал: зарисовки, наброски, композиционные поиски, эскизы, пробные образцы, изделия.

Проектирование в процессе выполнения выпускной квалификационной работы бакалавров является важным звеном в формировании профессиональных компетенций будущих художников и руководителей студий декоративно-прикладного искусства и художественных ремёсел.

Список литературы

1. *Выполнение* выпускной квалификационной работы по направлению «Декоративно-прикладное искусство и народные промыслы»: методические рекомендации для студентов / сост. В. И. Беляев, Л. А. Купченко; Мин-во образования и науки РФ, Новосиб. гос. пед. ун-т. – Новосибирск: Изд-во НГПУ, 2015. – 32 с.
2. *Дагдиян К. Т.* Декоративная композиция: учебное пособие. – Ростов н/Д: Феникс, 2011. – 312 с.
3. *Устин В. Б.* Композиция в дизайне. Методические основы композиционно-художественного формообразования в дизайнерском творчестве: учебное пособие. – М.: АСТ: Астрель, 2007. – 239 с.