

УДК 159.9

Тайгулова Галина Сергеевна

Руденко Виктория Олеговна

СПЕЦИФИКА ГУМАНФУНКЦИЙ «Я» И СТАТУСОВ ЭГО-ИДЕНТИЧНОСТИ У ЛИЦ С НОРМАТИВНЫМ И АДДИКТИВНЫМ ПОВЕДЕНИЕМ

Аннотация. Статья посвящена теоретическому анализу конструкта эго-идентичности, а также рассмотрению феномена идентичности в контексте динамической психиатрии и гуманструктурологии Г. Аммона. Проведено эмпирическое исследование на двух выборках испытуемых В1 – лица с нормативным поведением и В2 – лица с аддитивным поведением. Всего в исследовании приняло участие 90 испытуемых. Использовались следующие методики: «Тест структуры эго-идентичности» (СЭИ-тест), Е. Л. Солдатовой; опросник «Статусы идентичности» Дж. Марсиа, в адаптации Г. А. Аминевых; «Я-структурный тест Аммона» (ISTA), разработанный Ю. Я. Тупицыным, В. В. Бочаровым, Т. В. Алхазовой, Е. В. Бродским. В работе представлены результаты исследования, подтверждающие различия в статусах эго-идентичности и гуманфункций «Я» между группами испытуемых.

Ключевые слова: эго-идентичность, статусы идентичности, гуманфункции «Я».

Tajgulova Galina Sergeevna

Rudenko Viktorija Olegovna

SPECIFIC FEATURES OF HUMANE FUNCTIONS AND EGO-IDENTITY STATUSES IN PERSONS WITH NORMATIVE AND ADDICTIVE BEHAVIOUR

Abstract. The article is devoted to the theoretical analysis of a construct of ego-identity, to consideration of the phenomenon of identity in the context of dynamic psychiatry and G. Ammon's гуманструктурология. The empirical research on two samples of examinees of S1 – persons with standard behavior and S2 – persons with additive behavior conducted. The results of the research confirming distinctions in

Тайгулова Галина Сергеевна – аспирант кафедры общей психологии и истории психологии факультета психологии Новосибирский государственный педагогический университет, g-03061972@yandex.ru, г. Новосибирск

Руденко Виктория Олеговна – студентка 5-го курса факультета психологии, Новосибирский государственный педагогический университет, viktoria.ilyutina@yandex.ru, г. Новосибирск

Tajgulova Galina Sergeevna – Postgraduate student of the Department of general psychology and history of psychology, Novosibirsk State Pedagogical University, Novosibirsk

Rudenko Viktorija Olegovna – Undergraduate student of the faculty of Psychology, Novosibirsk State Pedagogical University, Novosibirsk

ego-identity statuses and humane functions between groups of examinees present in this paper.

Keywords: ego-identity, identity statuses, humane functions.

Актуальность исследования проблемы идентичности личности обусловлена необходимостью дальнейшей теоретико-методологической разработки понятия, а также значимости прикладных исследований в сфере становления и развития идентичности молодого поколения. С одной стороны, конструкт «идентичность» претендует на роль системообразующего понятия в теории личности, с помощью которого исследователи предпринимают попытки интегрировать различные феномены самосознания. С другой стороны, несмотря на значительный интерес исследователей к проблеме идентичности, само понятие до сих пор имеет неопределенный теоретический и экспериментальный статус.

Обобщая результаты исследования феномена идентичности личности представителями различных теоретических ориентаций, можно выделить следующие общие тенденции в интерпретации данного феномена [8; 11]: идентичность имеет определенную структуру, ее основными компонентами являются содержательный и оценочный, которые находятся во взаимодействии и взаимосвязи; структура идентичности является динамичным образованием, развивается в течение всей жизни человека; чаще всего идентичность рассматривается в двух аспектах – личностном и социальном; по своему происхождению идентичность социальна: она развивается и формируется в процессе взаимодействия личности с другими людьми, усвоении языка и детерминации речи другого. Изменения в социальном окружении личности неминуемо приводят к изменениям его структуры и статусов идентичности [10].

Как указывают Е.О. Шамшикова, А.И. Рехлова [9], одним из интереснейших взглядов на феномен идентичности представлен в контексте динамической психиатрии и гуманструктурологии и принадлежит Г. Аммону. Согласно данной теории, центральным ядром идентичности выступает многомерная и целостная «гуманструктура» или Я-структура рассматриваемая как основа идентичности человека.

Несмотря на достаточно высокую практическую значимость изучения специфики гуманфункций «Я» и наличие ряда исследований их структуры у лиц с различными типами и уровнями организации личности и социальным статусом, объем этих работ крайне мал для уточнения эмпирических аспектов развития статусов идентичности и гуманфункций «Я» в структуре личности. Так особого внимания заслуживают представления Г. Аммона о личности и ее структуре, личность, по мнению автора теории, может рассматриваться в статическом и в динамическом плане [1]. «Как статическое образование личность представляет собой сложную структуру, включающую в свой состав различные уровни психического развития» [2].

«В структуре личности можно различить три основных уровня элементов: первичные органические структуры, уровень центральных бессознательных функций, а также уровень вторичных Я-функций» [1, с. 13]. Биологические

и нейрофизиологические функции относятся к первому уровню. Ко второму (центральный Я-функциям) – относятся внутреннее и внешнее Я-ограничения, агрессия, страх, нарциссизм, сексуальность и креативность. Указанные структуры функционируют на бессознательном уровне. На сознательном уровне функционируют элементы третьего уровня, которые отвечают за содержание навыков и способностей человека. Таким образом, Я-идентичность является ядром личности, интегрирует вокруг себя все остальные составные элементы личности, определяет ее неповторимость и своеобразие, и сама определяется ими [3].

Другой, не менее интересной концепцией эго-идентичности выступает концепция Е.Л. Солдатовой, согласно которой эго-идентичность выполняет регуляторную, управляющую и оценочную функции с целью сохранения и поддержания интегрированности и тождественности личности самой себе [6]. Непосредственное развитие эго-идентичность получает в период нормативных кризисов и определяется соответствующим статусом. Предрешенная эго-идентичность возникает в начале кризиса, и обусловлена новой социальной ситуацией развития. Диффузная или размытая идентичность возникает в кульминации кризиса, а в завершении – автономная или достигнутая эго-идентичность; мораторий в поиске эго-идентичности характерен для литических периодов течения кризиса.

Теоретический анализ литературных источников по проблеме исследования позволил сформулировать гипотезу о наличии существенных различий в статусах эго-идентичности и функционировании гуманитарных функций «Я» у лиц с нормативным и аддиктивным поведением. Методологическую основу исследования составили: эпигенетическая теория идентичности и психосоциального развития человека Э. Эриксона; теории идентичности Х. Лихтенштейна, Н. Холланда, Г. Аммона, Х. Кохута, Г. Салливана, Дж. Марсиа и др.; исследования феномена идентичности отечественных авторов Е. Л. Солдатовой, В. С. Агеева, Ц. П. Короленко, Н. В. Дмитриевой и др. В исследовании использовались следующие методики: 1) Тест структуры эго-идентичности (СЭИ-тест), разработанный Е. Л. Солдатовой в 2007 г. [7]; 2) Опросник «Статусы идентичности» по Дж. Марсиа, адаптированный Г. А. Аминовым и Э. Г. Аминовым в 2000 г. [3]; 3) «Я-структурный тест Аммона» (ISTA), составленный Ю. Я. Тупицыным, В. В. Бочаровым, Т. В. Алхазовой, Е. В. Бродским в 1998 г. [4]. При обработке данных использовался статистический пакет SPSS 17.0. Эмпирическую выборку составили 90 испытуемых в возрасте от 18 до 40 лет: 30 испытуемых – медицинские работники (Выборка 1) и 60 испытуемых – пациенты с алкогольной и наркотической зависимостями (Выборка 2). Исследование проводилось на базе Центра социальной адаптации «Прометей» г. Новосибирска.

Для подтверждения выдвинутой гипотезы был проведен сравнительный анализ данных двух выборок с использованием критерия U-критерия Манна-Уитни. Оценка достоверности различий по методике структуры эго-идентичности (СЭИ-тест) Е. Л. Солдатовой между двумя эмпирическими группами

В1 и В2 показала наличие 16 значимых различий на 1% уровне значимости (данные представлены в таблице 1).

Таблица 1

Оценка достоверности различий по тесту структуры эго-идентичности (СЭИ-тест)
Е. Л. Солдатовой двух эмпирических групп В1 и В2

Исследуемые переменные		Σрангов		РангСр		U-эмп	Уровень значимости
		В1	В2	В1	В2		
Общий	А	2146	1949	71,5	32,5	119	0,001
	С	866,5	3228,5	28,9	53,8	401,5	0,001
	Ф	851	3244	28,4	54,1	386	0,001
ТС	А	1888	2207	62,9	36,8	377	0,001
	С	799	3296	26,6	54,9	334	0,001
	Ф	1321,5	2773,5	44,1	46,2	856,6	0,704
СЭ	А	1516	2579	50,5	43,0	749	0,188
	С	1250,5	2844,5	41,7	47,4	785,5	0,318
	Ф	1274,5	2820,5	42,5	47,0	809,5	0,428
ОЖ	А	1923,5	2171,5	64,1	36,2	341,5	0,001
	С	1340	2755	44,7	45,9	875	0,825
	Ф	776,5	3318,5	25,9	55,3	311,5	0,001
ЭЗ	А	1804	2291	60,1	38,2	461	0,001
	С	1274,5	2820,5	42,5	47,0	809,5	0,427
	Ф	1070,5	3024,5	35,7	50,4	605,5	0,01
ПН	А	1944,5	2150,5	64,8	35,8	320,5	0,001
	С	1415	2680	47,2	44,7	850	0,652
	Ф	754	3341	25,1	55,7	289	0,001
ОЦ	А	1980,5	2114,5	66,0	35,2	284,4	0,001
	С	1016,5	3078,5	33,9	51,3	551,5	0,002
	Ф	1011	3084	33,7	51,4	546	0,001
СС	А	1882	2213	62,7	36,9	383	0,001
	С	916	3179	30,5	53,0	451	0,001
	Ф	1273,5	2821,5	42,5	47,0	808,5	0,421

Условные обозначения: ТС – ответственность за выбор/творческая сила развития, СЭ – само-достаточность/сила эго, ОЖ – осознанность жизненного пути, ЭЗ – эмоциональная зрелость, ПН – принятие настоящего, ОЦ – осознанность собственных ценностей, СС – соответствие себе, А – автономия, С – сомнения, Ф – фиксация

Полученные результаты наглядно отображены на рисунке 1.

Полученные данные позволяют говорить о том, что испытуемые В1 достоверно превосходят испытуемых В2 практически по всем шкалам общих показателей **автономной эго-идентичности**: «Ответственность за выбор» – $R_x=62,9$ при $p=0,001$; «Осознанность жизненного пути» – $R_x=64,1$ при $p=0,001$; «Эмоциональная зрелость» – $R_x=60,1$ при $p=0,001$; «Принятие настоящего» – $R_x=64,8$ при $p=0,001$; «Осознанность собственных ценностей» – $R_x=66$ при $p=0,001$; «Соответствие себе» – $R_x=62,7$ при $p=0,001$. Испытуемые В2 характеризуются значительно более низким общим показателем автономной эго-идентичности и достоверно превосходят испытуемых В1 по показателям **сомнения и фиксации**: наиболее значительные различия выявлены по шкалам «Ответственность

за выбор» – $R_x=54,9$ при $p=0,001$; «Осознанность жизненного пути» – $R_x=55,3$ при $p=0,001$; «Эмоциональная зрелость» – $R_x=50,4$ при $p=0,001$; «Осознанность собственных ценностей» – $R_x=51,3$ при $p=0,001$ и «Соответствие себе» – $R_x=53,0$ при $p=0,001$ методики (СЭИ-тест) Е. Л. Солдатовой.

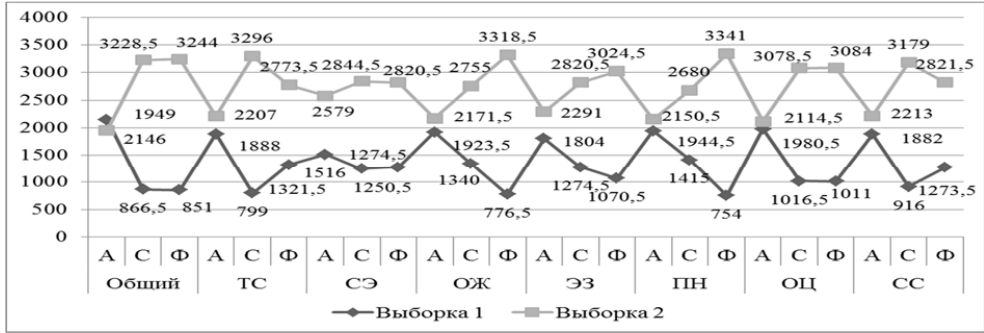


Рис. 1. Результаты оценки достоверности различий по тесту структуры эго-идентичности (СЭИ-тест) Е.Л. Солдатовой двух эмпирических групп В1 и В2

Оценка достоверности различий по шкалам методики Дж. Марсия «Статусы идентичности» между двумя эмпирическими группами В1 и В2 показала наличие 4 значимых различий на 1% уровне значимости из 4 шкал (данные представлены в таблице 2).

Таблица 2

Оценка достоверности различий по методике Дж. Марсия двух эмпирических групп В1 и В2

Исследуемые переменные	Σрангов		РангСр		U-эмп	Уровень значимости
	В1	В2	В1	В2		
Достигнутая идентичность	1794	2301	59,8	38,4	471	0,001
Мораторий	961	3134	32,0	52,2	496	0,001
Идентичность, формирование которой преждевременно остановилось	972	3123	32,4	52,1	507	0,001
Диффузная идентичность	857	3238	28,6	54,0	392	0,001

Полученные результаты наглядно представлены на рисунке 2.

Эмпирическая группа В1 достоверно превосходит В2 по шкале «Достигнутая идентичность» – $R_x=59,8$ при $p=0,001$. Для В2 характерны «Мораторий идентичности» – $R_x=52,2$ при $p=0,001$ и «Диффузная идентичность» – $R_x=54$ при $p=0,001$. Наиболее высокий показатель U-эмпирического обнаружен по шкале «Идентичность, формирование которой преждевременно остановилось» – $U=507$ при $p=0,001$.

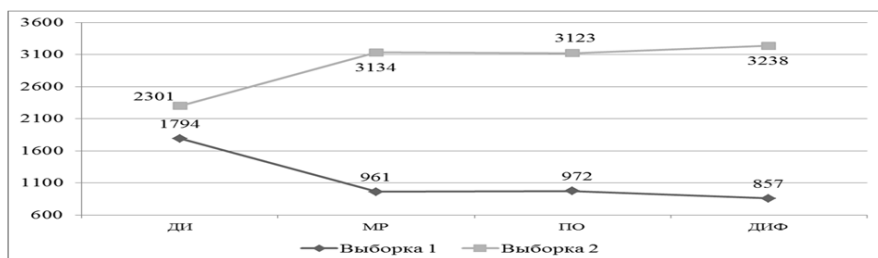


Рис. 2. Результаты оценки достоверности различий по методике Дж. Марсия двух эмпирических групп В1 и В2

Оценка достоверности различий между двумя эмпирическими группами В1 и В2 по шкалам методики «Я-структурный тест Аммона» (ISTA) выявила 8 различий на 1% уровне значимости и 3 – на 5% уровне значимости (данные представлены в таблице 3). В анализ взяты только результаты, полученные на 1% уровне значимости.

Таблица 3

Оценка достоверности различий по методике Г. Аммона (ISTA) двух эмпирических групп В1 и В2

Исследуемые переменные		Σрангов		РангСр		U-эмп	Уровень значимости
		В1	В2	В1	В2		
Агрессия	К	1615,5	2479,5	53,9	41,3	649,5	0,03
	Д	785,5	3309,5	26,2	55,2	320,5	0,001
	Деф	1105,5	2989,5	36,9	49,8	640,5	0,024
Тревога/страх	К	1384,5	2710,5	46,2	45,2	880,5	0,865
	Д	868	3227	28,9	53,8	403	0,001
	Деф	769	3326	25,6	55,4	304	0,001
Внешнее отграничение Я	К	1920	2175	64,0	36,3	345	0,001
	Д	971	3124	32,4	52,1	506	0,001
	Деф	1265	2830	42,2	47,2	800	0,382
Внутреннее отграничение Я	К	1663,5	2431,5	55,5	40,5	601,5	0,01
	Д	1194	2901	39,8	48,4	729	0,136
	Деф	1154	2941	38,5	49,0	689	0,066
Нарциссизм	К	1507	2588	50,2	43,1	758	0,215
	Д	999,5	3095,5	33,3	51,6	534,5	0,002
	Деф	1320,5	2774,5	44,0	46,2	855,5	0,701
Сексуальность	К	1488	2607	49,6	43,5	777	0,286
	Д	1083	3012	36,1	50,2	618	0,015
	Деф	1973	2122	65,8	35,4	292	0,001

Условные обозначения: К – конструктивная шкала, Д – деструктивная шкала, Деф – дефицитарная шкала

Полученные результаты наглядно представлены на рисунке 3.

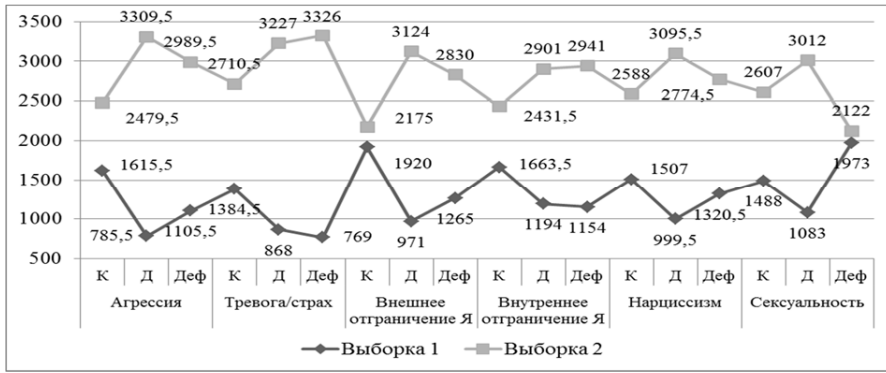


Рис. 3. Результаты оценки достоверности различий по методике Г. Аммона (ISTA) двух эмпирических групп В1 и В2

По данным представленным в таблице и на рисунке видно, что в структуре гуманфункций у испытуемых В2 отмечены более высокие показатели деструктивности и дефицитарности, чем в В1. Испытуемые В2 достоверно превосходят В1 по показателям «Деструктивной агрессии» – $R_x=52,2$ при $p=0,001$; «Деструктивной тревоги» – $R_x=53,8$ при $p=0,001$; «Дефицитарной тревоги» – $R_x=55,4$ при $p=0,001$; «Деструктивного внешнего отграничения Я» – $R_x=52,1$ при $p=0,001$; «Деструктивного нарциссизма» – $R_x=51,6$ при $p=0,001$. Испытуемые В1 достоверно превосходят В2 по показателям «Конструктивное внешнее отграничение Я» – $R_x=64,0$ при $p=0,001$; «Конструктивное внутреннее отграничение Я» – $R_x=55,5$ при $p=0,001$.

Таким образом, по результатам проведенного эмпирического исследования можно сделать следующий вывод:

Между выборками испытуемых с нормативным и аддиктивным поведением существуют достоверные различия в статусах эго-идентичности и структуре гуманфункций. Испытуемым с **нормативным** типом поведения свойственна автономная идентичность, выражающаяся в статусе достигнутой идентичности, которая свидетельствует о выходе человека из кризиса (посткритическая фаза). Также достигнутая идентичность – это вариант решения задачи самоинтеграции в социум. Данный статус идентичности является наиболее зрелым. Для них характерна общая конструктивность функционирования гуманфункций. В частности «Конструктивного внешнего отграничения Я» и «Конструктивного внутреннего отграничения Я».

Испытуемые с **аддиктивным** типом поведения характеризуются низким уровнем автономной идентичности и высокими показателями сомнения и фиксации, что говорит о преобладании у них диффузной (спутанной) и предрешенной эго-идентичности. Статус диффузной идентичности показывает, что человек находится в фазе острого кризиса (собственно критическая фаза). Статус предрешенной идентичности (моратория) указывает на то, что человек находится в предкритической фазе. Что касается гуманфункций «Я», у испытуемых обнаружен существенно более высокий показатель общей деструктивности, тогда как показатели общей дефицитарности Я-структуры личности

в выборках испытуемых отличаются незначительно. Адаптационный потенциал и потенциал психической активности личности у испытуемых значительно снижены, что свидетельствует о большем вкладе деструктивных и дефицитарных составляющих в структуру их психики.

Список литературы

1. *Аксёничкова Е. В.* Я-структурная теория личности Г. Аммона // *Философия и социальные науки.* 2010. № 3. С. 13–17.
2. *Аммон, Г.* Динамическая психиатрия [Электронный ресурс] // Педагогическая библиотека. 1995. URL: <http://pedlib.ru/Books/3/0293/index.shtml> (дата обращения: 05.03.2017).
3. *Кабанов М. М., Незнанов Н. Г.* Очерки динамической психиатрии. Транскультуральное исследование. СПб.: Ин-т им. В. М. Бехтерева, 2003. 438 с.
4. *Методика «Я-структурный тест Аммона» (ISTA)* [Электронный ресурс]. URL: <https://sites.google.com/site/test300m/ista> (дата обращения: 05.03.2017).
5. *Психологическая диагностика* [Электронный ресурс] URL: <https://sites.google.com/site/test300m/ista> (дата обращения: 05.03.2017).
6. *Солдатова Е. Л.* Нормативные кризисы развития личности взрослого человека: дис. ... д-ра психол. наук. Екатеринбург, 2007. 375 с.
7. *Солдатова Е. Л.* Психологическое содержание нормативных кризисов развития личности взрослого человека // *Вестник Южно-Уральского государственного университета. Серия: Психология.* 2008. № 31. С. 39–47.
8. *Шамшикова Е. О., Петровская Т. Ю.* К вопросу о взаимосвязи частоты нарушения границ «Я», степени выраженности нарциссических черт личности и статусе ее идентичности // *Мир науки, культуры, образования.* 2009. № 7–2. С. 259–265.
9. *Шамшикова Е. О., Рехлова А. И.* Специфика гуманофункций «Я» у лиц с различными статусами идентичности // *Развитие человека в современном мире: материалы IV Всерос. науч.-практ. конф. с междунар. участием.* Новосибирск, 2013. С. 186–190.
10. *Шамшикова Е. О., Шамшикова О. А., Рехлова А. И.* Взаимосвязь психологических границ и статусов эго-идентичности у однополых близнецов // *Сибирский педагогический журнал.* 2013. № 3. С. 184–189.
11. *Шамшикова О. А., Шамшикова Е. О.* О феномене «психологические границы Я» // *Социокультурные проблемы современной молодежи: материалы Междунар. науч.-практ. конф. / под науч. ред. Н. Я. Большуновой, О. А. Шамшиковой.* Новосибирск: НГПУ, 2006. С. 287–301.