

Белобрыкина Ольга Альфонсовна

Кандидат психологических наук, доцент кафедры общей психологии и истории психологии Новосибирского государственного педагогического университета, olga.belobrykina@gmail.com, Новосибирск

ДИАГНОСТИЧЕСКИЕ ВОЗМОЖНОСТИ ПРОФЕССИОГРАММЫ В ПРОФКОНСУЛЬТИРОВАНИИ (НА ПРИМЕРЕ ПРОФЕССИИ «ПСИХОЛОГ»)

Аннотация. В статье дается обоснование значимости психографического компонента профессиограммы в профориентации и профессиональном консультировании. На примере психограммы психолога показан ее информационный ресурс в определении соответствия личностных особенностей требованиям профессии. Представлена примерная логика сравнительного анализа диагностических профилей условных претендентов с профилем «идеального» специалиста, осуществляемая в целях выявления их профессиональной пригодности с учетом возможной специализации и прогноза продуктивности.

Ключевые слова: профессиограмма, психограмма, профпригодность, «идеальный» специалист, эталонный профиль, психолог, профессионально-важные качества.

Belobrykina Olga Alfonsasovna

Candidate of Psychological Sciences, Associate Professor of the Department of General Psychology and History of Psychology at Novosibirsk State Pedagogical University, olga.belobrykina@gmail.com, Novosibirsk

DIAGNOSTIC OPPORTUNITIES OF PROFESSIOGRAME IN PROFESSIONAL CONSULTATION (ON THE EXAMPLE OF THE PROFESSION «PSYCHOLOGIST»)

Summary. In article justification of the importance of a psychographic component profессиограме in career guidance and professional consultation is given. On an example psychogramme the psychologist her information resource in determination of compliance of personal features is shown to profession requirements. The approximate logic of the comparative analysis of diagnostic profiles of conditional applicants with a profile of the «ideal» expert, carried out for detection of their professional suitability taking into account possible specialization and the efficiency forecast is presented.

Keywords: *profессиограме*, psychogramme, professional suitability, «ideal» expert, reference profile, psychologist, professional and important qualities.

Современное общество и рынок трудовых ресурсов позиционируют высокие требования к уровню подготовки и квалификации профессиональных кадров. Вместе с тем, многие требования современного рынка труда в целом, и работодателей, в частности, разительно отличаются от научно обоснованных характеристик, проверенных длительной историей развития теории и практики психологии труда, и зафиксированных в профессиограммах. Несмотря на наблюдаемое в последние годы нивелирование практической значимости психографического метода, его информационный ресурс

чрезвычайно высок, так как предоставляет возможность получить комплексное описание структурно-содержательных и функциональных характеристик любой профессии. Стержневым компонентом профессиограммы является психограмма, представляющая собой психологический портрет профессии, включающий описание инвариантных характеристик, свойств, качеств личности специалиста, актуализируемых конкретной профессиональной деятельностью [9; 17]. Именно на основе психограммы с целью диагностики психологических особенностей личности формируется тестовая батарея,

которая объективизирует осуществление профотбора, определение профпригодности субъекта и оценку психологического потенциала кадрового состава. Содержащиеся в психограмме базовые сведения о интеллектуальных, психологических и деловых качествах личности позволяют выстроить условный профиль идеального специалиста в конкретной сфере профессиональной деятельности, который может послужить своего рода эталоном для сличения уровня выраженности и специфики проявления профессионально-важных характеристик у претендента. «Идеальный профиль» А. Г. Шмелев рассматривает как «набор (вектор) показателей по шкалам тестовой батареи, который характеризует идеального испытуемого – того, для которого характерна максимальная эффективность деятельности» [22, с. 115].

Проиллюстрируем возможности психограммы на примере профессии «психолог». Следует отметить, что психология относится к числу неоднозначных и, в какой-то мере, противоречивых профессий – это обусловлено исходным множеством отраслей, школ, направлений, специальностей и специализаций профессиональной деятельности. Отсюда, вероятно, и широкая вариативность профессиограмм этой профессии, и наличие в них столь же обширного диапазона профессионально значимых качеств, необходимых знаний, умений и компетенций, не все из которых, к тому же, подлежат измерению (например, умение слушать, интерес и уважение к другому человеку, интуиция, инициативность, находчивость, неумение понять позицию другого человека и т.п.) в связи с отсутствием адекватного диагностического инструментария. Это, по-видимому, и затрудняет практическое применение профессиограмм. Кроме того, одной из возможных причин некоторой аморфности значительной доли профессиограмм психолога выступает негласно существующий в профессиональном психологическом сообществе «запрет» на предоставление персональных диагностических сведений о профессионально-личностных особенностях специалистов. Анализ литературы показал, что на сегодняшний день исследования по данной проблематике немногочисленны и не систематизированы [12; 15], и в большей мере

осуществляются на выборке студентов-психологов, тогда как полученные результаты экстраполируются на категорию психологов в целом [6; 14; 19]. Это, на наш взгляд, одна из причин искажения или формализации общей картины психологического портрета психолога. Вместе с тем сравнительно-сопоставительный анализ различных профессиограмм показал наличие относительно типичных качеств, характеристик и способностей, востребованных в профессии «психолог»: высокий уровень интеллектуальных, коммуникативных и творческих способностей, склонность к эмпатии, способность к самоконтролю и антиципации, целеустремленность, субъект-субъектная направленность [9; 15; 17]. К числу профессиональных противопоказаний чаще всего относят агрессивность, эмоциональную и психическую неуравновешенность, ригидность мышления, низкий уровень интеллекта, замкнутость, отсутствие склонности к работе с людьми и способности к децентрации [6; 19]. Заметим, что одно из требований к психологическому обследованию предполагает оптимум диагностической батареи, включающей не более пяти методик [12; 22], тогда как даже при обобщающем подходе профессионально-важных качеств в профессиограммах значительно больше, а значит, необходимо подбирать методики на те характеристики и профессионально-личностные свойства, которые имеют максимальную значимость при определении профессиональной пригодности субъекта. При формировании диагностического блока психологу следует так же учитывать, что многие методики, находящиеся в широком доступе (в сети интернет, в методических пособиях, которые может недорого приобрести любой желающий), обладают сниженной объективностью и информативностью, а, значит, полученные с их помощью данные будут в большей мере указывать на социально-желаемые характеристики респондента, чем на реально имеющиеся у него психологические качества, свойства и пр. Еще одной сложностью при комплектовании тестов и методик выступают трудности с осуществлением обработки данных с точки зрения их комплексного анализа и подготовки заключения о профпригодности. Это обусловлено тем, что данные, полученные по различным методикам, тре-

буют определенной доли унификации результатов для их интерпретационной сопоставимости друг с другом.

В иллюстративных целях мы ограничимся девятью параметрами и унифицируем все предполагаемые результаты до условных показателей, выраженных в уровне эквиваленте. Например, максимальный объем данных по каждой методике условно зададим равным 100 баллов, тогда уровневая дифференциация будет примерно следующей: очень высокий – 91-100 б.; высокий – 81-90 б.; выше среднего 71-80 б.; средний – 51-70 б.; ниже среднего – 31-50 б.; низкий – 21-30 б.; очень низкий – 0-20 б. Соответственно, профиль «идеального» психолога ориентировочно будет выглядеть следующим образом: *высокий уровень* интеллектуальных и коммуникативных способностей, альтруистической направленности, самоконтроля (умение управлять самим собой и процессом общения) и эмоционально-психической устойчивости; *выше среднего* уровень выраженности творческих способностей; *средний уровень* агрессивности и эмпатии; *низкий уровень* ригидности мышления.

Заметим, что по отношению к уровню выраженности отдельных качеств и характеристик, зафиксированных в профессиональных психолога, на сегодняшний день в науке и практике нет единого мнения. Так, с точки зрения К. Роджерса (1994), Л. Н. Собчик (2002) и других ученых, у практических психологов эмпатийность, как способность к сопереживанию, должна иметь высокие показатели. В меньшей мере склонность к состраданию допускается у психологов-исследователей. По мысли И. В. Вачкова, И. Б. Гриншпуна и Н. С. Пряжникова, однозначно говорить о значимости у психолога высокого уровня эмпатии довольно затруднительно [6]. Мы полагаем, что при наличии высокого и очень высокого уровня эмпатии, психолог подвержен высокому риску эмоционального выгорания. Когда специалист постоянно «проживает» чужие жизни, идентифицируясь с другими, закономерно происходит истощение его жизненной энергии. В его профессиональном сознании стирается грань между «Я» и «не Я», происходит мультипликация личности, что закономерно приводит к нарушению чувства самоидентичности, самоощущения, тогда как

эмоциональное самовосстановление становится затруднительным и во временном, и в личностном аспекте. Профессиональная эффективность психолога, обладающего высокой эмпатийностью, будет, соответственно, ограничена временными рамками. Низкий же уровень способности психолога к сопереживанию, состраданию, сопричастности затрудняет процесс эмоциональной связи с клиентом, а, значит, и снижает эффект содействия его личностному росту и активизации рефлексии для осмысления собственных проблем и готовности к осуществлению личностных изменений. Продуктивность такого специалиста оказывается под большим сомнением. На наш взгляд, оптимальным можно считать средний уровень эмпатии, который в психологии рассматривается как норма. Вместе с тем необходимо отметить, что уровень эмпатии важен не сам по себе, а в соотношении с этической состоятельностью и нравственным поведением (которое, к сожалению, не имеет адекватных и достоверных методов диагностики) психолога. Так, эмпатия может быть достаточно ярко выражена, а нравственный компонент ослаблен – в этом случае у психолога наблюдается склонность к реализации попустительского стиля индивидуальной деятельности. И, напротив, когда эмпатические способности слабо выражены, но актуализированы моральные качества, содержание работы психолога с клиентом будет сводиться к морализаторству, конкретным и жестко регламентированным советам, обязательству по их неукоснительному выполнению и тотальному контролю за личной жизнедеятельностью клиента. Профессиональная результативность специалиста в этих случаях бывает весьма маловероятна.

Не менее дискуссионен вопрос о допустимости в деятельности психолога агрессивности. С одной стороны, агрессивность в большинстве профессиональных обозначена как противопоказание к профессии. С другой же стороны, агрессию нельзя рассматривать только с точки зрения ее негативной стороны, так как она: а) является неотъемлемой частью личности, основанной на инстинктах (Лоренц К., 2009); б) онтогенетически тесно связана с удовлетворением потребности в исследовании и познании окружающего мира (Стерн Д. Н., 2001; Эллис А., 2002);

в) выступает одним из механизмов психологической защиты (Бассин В. Ф., 1969; Plutchik R., 1990; Грановская Р. М., Никольская И. М., 2001); г) может иметь разные виды (прямая – косвенная, вербальная – физическая, мотивированная – немотивированная, территориальная, оборонительная и пр.) и формы выражения («доброкачественная» и «деструктивная» по Э. Фромму [21]; «здоровая» и «нездоровая», по А. Эллис [24]; творческая, по К. Лоренцу [11], Дж. Р.Бейчу и Г. Гольдбергу [3]; защитная, по В. Ф. Бассину [2]; познавательная, по Д. Н. Стерну [20], К.Лоренцу [11]). Очевидно, что без определенной доли агрессии человек оказывается беззащитным перед окружающим миром и другими людьми (особенно более психологически сильными), а, значит, для психолога, на наш взгляд, вполне допустим нормативный – средний – уровень агрессии. В то же время, следует отметить, что вопрос об агрессии должен рассматриваться не только с точки зрения ее наличия/отсутствия, но, прежде всего, в отношении со способностью личности к самоконтролю и саморегуляции собственной агрессивности. Так, неканализованная агрессия, полагают R.Plutchik (1990), Н. Пезешкиан (2006), А. К. Fetterman, К. Bresin & M.D. Robinson (2013), приводит к психосоматическим расстройствам. Результатом скрытой агрессии, по Э. Фромму (2006), может стать либо периодическая депрессия, либо необоснованные вспышки гнева и внезапные срывы.

Л. Б. Шнейдер (2005), Е. В. Руденский и Ю. Е. Руденская (2012), О. О. Андроникова (2012), А.А.Strelenko (2014) и ряд других исследователей одним из следствий подавленной агрессии рассматривают возникновение виктимности. Соответственно, любое из обозначенных состояний и свойств будет препятствовать преумножению профессиональной продуктивности психолога.

В литературе, посвященной описанию профессии психолога, мы не встретили ни одного возражения по поводу значимости творческих способностей. Не вступая в дискуссию (на наш, взгляд, это тема нуждается в специальном исследовании), отметим, что «в отдельных направлениях и видах деятельности психолога (прежде всего, в психодиагностике) востребованность творческой компоненты, оригинальности минимизирована, так как может принести больше вреда, чем пользы» [4, с. 8].

Исследователями в области профессиональной деятельности не подвергается сомнению важность наличия у психолога интереса и уважения к другому человеку, альтруистической направленности личности [6; 15; 19]. По мысли Т. Парсонса (Parsons T., 1968) альтруистическая мотивация имеет принципиальное значение, поскольку она выступает в качестве центрального компонента профессионального развития личности.

Обозначив в целом собственные позиции и используя условный профиль «идеального» психолога, рассмотрим возможные

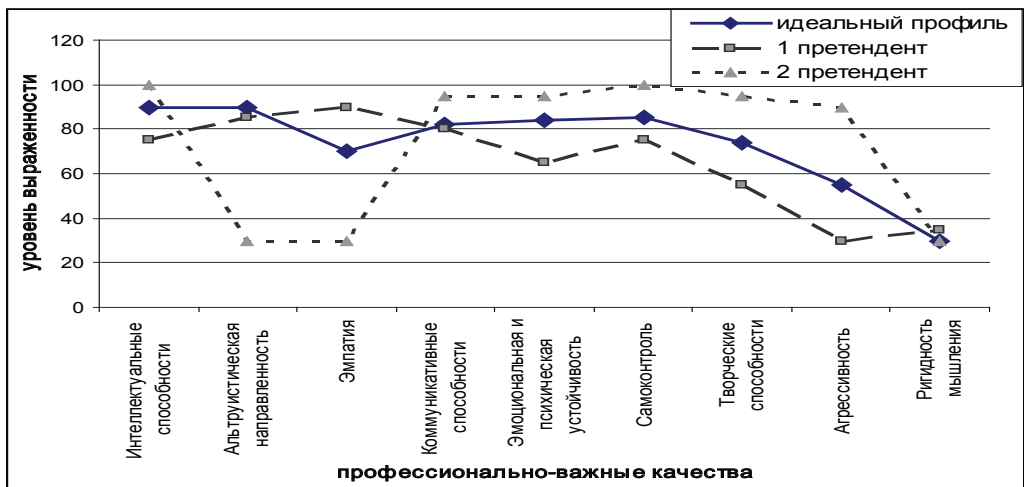


Рисунок – Ориентировочные диагностические профили профессии «психолог»

варианты диагностических данных претендентов (Рисунок) и их краткую интерпретацию в контексте соответствия требованиям к профессионально-важным качествам.

Как видно на графике, у первого претендента совпадение с «идеальным» профилем психолога наблюдается по уровню выраженности альтруистической направленности и ригидности мышления. Данные по параметрам интеллектуальных, коммуникативных и творческих способностей, самоконтроля незначительно ниже условно эталонных. Намного выше выражен показатель по шкале «эмпатия» и существенно снижена выраженность параметров эмоционально-психической устойчивости и агрессивности.

С точки зрения формального анализа этому претенденту не рекомендована профессия психолога. В тоже время диагностический профиль претендента свидетельствует о его высокой душевной чуткости, что особенно ценно и востребовано в системе помогающих профессий. Сравнительно-сопоставительный анализ профиля с характеристиками, обозначенными в дифференцированных профессиограммах, разработанных по трем сферам общественной жизни – «Общее и профессиональное образование, социальная помощь населению», «Здравоохранение», «Производственные организации», и учитывающих направления специализаций, позволяет определить пригодность претендента к конкретной направленности профессиональной деятельности [15]. Так, одной из разновидностей профессии психолога является работа в хосписе. Хоспис – это учреждение здравоохранения для incurable онкологических больных, цель которого состоит в обеспечении им симптоматического лечения, подбора необходимой обезболивающей терапии, оказания медико-социальной помощи и психосоциальной реабилитации, а также психологической поддержки больных и родственников на период болезни и утраты ими близкого человека. Ключевым качеством психолога хосписного учреждения Е.М.Иванова считает высокую эмпатию [9]. Для психолога-консультанта хосписа так же важно обладание такими качествами, как тактичность, искренность, уважительное отношение к человеку, внимательность и ответственность. Противоположностями для работы в данном учреждении

является черствость, неуважение к людям, агрессивность к ним и их чувствам, отсутствие такта, лживость и пр. [9; 15].

Анализ профиля второго претендента дает основание полагать, что цель деятельности такого психолога будет состоять в постоянном самоутверждении за счет клиентов. Причем формы самоутверждения с разными людьми будут совершенно различны, но все они будут манипулятивны по содержанию. Это будет достаточно жесткий, доминантно-деспотический специалист, не терпящий возражений, не допускающий и тени сомнений в собственном профессионализме, безразличный к психологическим проблемам людей. На это указывает наличие у претендента очень высокого уровня интеллектуальных, коммуникативных и творческих способностей, самоконтроля и эмоционально-психической устойчивости; высокого уровня агрессивности в соотношении с низким уровнем альтруизма и эмпатии. Допустим, что на основании диагностического профиля данному претенденту можно рекомендовать научно-исследовательскую деятельность в области психологии. Несмотря на отсутствие профессиограммы психолога-исследователя (ученого), отдельные авторы обращаются к анализу профессионально-важных качеств специалиста этого уровня. Так, по Л.Н. Собчик, психологи-исследователи характеризуются высоким вербальным и формально-логическим интеллектом, более выраженными чертами абстрактного гуманизма и демонстративности при меньшей мягкости и склонности к состраданию [19]. В.Н. Дружинин полагает, что психолог-исследователь должен быть высоко интеллектуален, готов к контактам с людьми, но в их поддержании он остается эмоционально холоден и рационален, сдержан при проявлении общего интереса к человеку [8]. На высокий уровень социального интеллекта, аналитических способностей и альтруистической мотивации, на сочетание творческого начала с пунктуальностью, на способность видеть проблему целостно и в нетипичных ракурсах, не теряя, вместе с тем, из виду значимые детали, обращает внимание Е.А.Климов [10]. Однако, в психологии не существует так называемых «чистых исследователей, теоретиков, ученых». Многие специалисты сочетают научную

работу с преподаванием в высшей школе, с непосредственной практической деятельностью (психотерапия, психоконсультирование, психодиагностика и пр.), а значит, качества, зафиксированные в психограмме психолога как эталонной модели специалиста, должны быть присущи и ученому-психологу. Тогда, по сути, профиль второго претендента указывает на его полное несоответствие психологической профессии, даже, несмотря на условную допустимость уровня выраженности отдельных параметров. Как отмечает Л.Н.Собчик, существует немногочисленная группа психологов с ярко выраженной тенденцией к отрыву от реальности, с заостренным чувством собственного превосходства над другими, достаточно хладнокровно «анатомирующих» переживания людей, обращающихся к ним за помощью, способных упиваться своей властью над другими, недостаточно озабоченных последствиями своих психологических сеансов. Кроме того, у данной категории специалистов довольно выражен субъективизм и амбициозность. У них чрезвычайно слабо проявляются такие черты, как гуманность, жертвенность, эмпатийность, тогда как, по справедливому мнению автора «успех в работе психолога обеспечивается не только умной головой, но и добрым сердцем» [19, с. 38]. Как полагают Н. С. Пряжников и Е.Ю.Пряжникова, «самый страшный грех для образованного человека, да еще с высшим гуманитарным образованием – это социальное, моральное равнодушие, а для психолога – это первый признак профессиональной несостоятельности, ведь он по роду своей профессии как раз и должен помогать человеку самоопределяться в обществе, в социальном мире и в сложном ценностно-смысловом «пространстве» культуры» [14, с. 423].

Подводя краткий итог, отметим, что цель данной статьи состоит в позиционировании информационных возможностей прихогографического компонента профессиограммы в профориентационной работе, профессиональном консультировании, кадровом менеджменте и при решении ряда других вопросов, связанных с профессиональным самоопределением личности. Отдельные авторские позиции вполне допускают аргументированное обсуждение. В целом же

многoletний опыт применения обозначенного подхода (в практике консультирования старших школьников по вопросам профессионального самоопределения на базе МУ МЦТ профориентационный центр «Левобережный» г.Новосибирска, претендентов на рабочие места, состоящих на учете в службе занятости населения, на базе НОУ Региональный центр профессионального развития «Стратегия» г.Новосибирска) использования психограммы, несмотря на необходимость затраты большей доли времени, показал его высокую продуктивность. Эффективен данный подход как интерактивный метод и средство ролевого взаимодействия в процессе практического освоения студентами позиции профконсультанта в рамках учебных дисциплин по основам профориентологии.

Библиографический список

1. Андроникова О. О. Основные теоретические подходы к исследованию ролевой позиции жертвы // Психология. Историко-критические обзоры и современные исследования. – 2012. – № 1. – С. 78–98.
2. Бассин Ф. В. О силе «Я» и психологической защите // Вопросы философии. – 1969. – № 2. – С. 118–125.
3. Бейч Дж.Р., Гольдберг Г. Творческая агрессия /пер. с англ. Р. Б. Сапожниковой. – Новосибирск: НГПИ, 1988. – 219 с.
4. Белобрыкина О. А., Дмитриева Н. В. Границы творчества в профессиональной деятельности практического психолога. Постановка проблемы // Проблемы образования личности. В 2 частях. Ч. 2. – Новокузнецк: РИО НГПИ, 2002. – С. 3–10.
5. Белобрыкина О. А., Власенко Ю. А. Значение профессиограммы в диагностике профессионально-важных качеств психолога // Актуальные проблемы психологического знания. – 2010. – № 4 (17). – С. 3–18.
6. Вачков И. В., Гриншпун И. Б., Пряжников Н. С. Введение в профессию «психолог». Учебное пособие. – М.: МПСИ; Воронеж: НПО «МОДЭК», 2007. – 464 с.
7. Грановская Р. М., Никольская И. М. Защита личности: Психологические механизмы. – М.: Знание, 2001. – 352 с.
8. Дружинин В. Н. Экспериментальная психология. – СПб.: Питер, 2011. – 320 с.
9. Иванова Е. М. Профориентационная профессиография: Методическое пособие. – М.: Высшая школа психологии, 2005. – 96 с.
10. Климов Е. А. Профессии научных работников. – М.: «Академия», 2005. – 256 с.
11. Лоренц К. Агрессия (так называемое

- «зло») /Пер. с нем. Г. Ф. Швейника. – М.: Римис, 2009. – 352 с.
12. *Ожеховская Л. В., Белобрыкина О. А.* Диагностический инструментарий в работе психолога: проблемы и парадоксы (на примере современной практики психологов г. Новосибирска) // Психодиагностика. – 2006. № 4. – С. 92–112.
13. *Пезешкиан Н.* Психосоматика и позитивная психотерапия. – М.: Институт позитивной психотерапии, 2006. – 464 с.
14. *Пряжников Н. С., Пряжникова Е. Ю.* Психология труда и человеческого достоинства. – М.: «Академия», 2003. – Психология как профессия [Электронный ресурс] // Факультет психологии МГУ им. М.В.Ломоносова [сайт]. – URL: http://psy.msu.ru/science/public/psy_prof/ (дата обращения: 05.09.2013).
15. *Роджерс К.* Взгляд на психотерапию. Становление человека. – М.: ИГ «Прогресс», «Универс», 1994. – 480 с.
16. *Романова Е. С.* 147 популярных профессий: Психологический анализ и профессиограммы. – М.: «Аспект Пресс», 2011. – 416 с.
17. *Руденский Е. В., Руденская Ю. Е.* Дефект социализации личности как базовая категория педагогики критического конструктивизма. Введение в социально-генетическую виктимологию. – Новосибирск: НГПУ, 2012. – 252 с.
18. *Собчик Л. Н.* Психодиагностика в профориентации и кадровом отборе. – СПб.: Речь, 2002. – 72 с.
19. *Стерн Д. Н.* Дневник младенца: Что видит, чувствует и переживает ваш малыш. – М: Генезис, 2001. – 192 с.
20. *Фрамм Э.* Анатомия человеческой destructивности. – М.: АСТ, 2006. – 640 с.
21. *Шмелев А. Г.* Практическая тестология. Тестирование в образовании, прикладной психологии и управлении персоналом. – М.: ООО «ИПЦ «Маска», 2013. – 688 с.
22. *Шнейдер Л. Б.* Девиантное поведение детей и подростков. – М.: Академический проект; Трикта, 2005. – 336 с.
23. *Эллис А.* Гуманистическая психотерапия: Рационально-эмоциональный подход. – СПб.: «Сова»; М.: «ЭКМО-Пресс», 2002. – 272 с.
24. *Fetterman A. K., Bresin, K., & Robinson M. D.* Emotion repair and the direction of attention in aversive contexts: Evidence from an attention-demanding task //Journal of Research in Personality. – 2013, № 47. – PP. 107–110.
25. *Parsons T.* Professions // International Encyclopedia of the Social Sciences. – The Macmillan Company & The Free Press. – 1968. – PP. 536-547.
26. *Plutchik R.* Emotions and psychotherapy // A psychoevolutionary perspective. In R.Plutchik & H.Kellerman (Eds.), Emotion: Theory, research and experience: Vol. 5. – Academic Press, 1990. – PP. 3-41.
27. *Strelenko A. A.* Prevention of child and teenage victimization //Компетенције васпитача за друштво знања [Вишеверсна грађа] : књига резимеа /Међународна научно-стручна конференција Методички дани, Кикинда, мај 2014; [превод Тања Бркљач]. – Кикинда: Висока школа струковних студија за образовање васпитача, 2014 (Ново Милошево : Гармонд). – PP. 135–136.