

**Циснецкий Андрей Казимирович***Аспирант кафедры специальной психологии ИФМИП НГПУ, kesson08@ya.ru, Новосибирск.***Разумникова Ольга Михайловна***Доктор биол. наук, проф. кафедры специальной психологии ИФМИП НГПУ, razoum@mail.ru, Новосибирск.***Повещенко Александр Фёдорович***Доктор мед. наук, проф., зав. кафедрой специальной психологии ИФМИП ФБГОУ ВПО НГПУ, poveshchenkoa200@mail.ru, Новосибирск***ОПРЕДЕЛЕНИЕ УРОВНЯ ТРЕВОЖНОСТИ У ВОЕННОСЛУЖАЩИХ С РАЗЛИЧНОЙ МОТОРНОЙ АСИММЕТРИЕЙ В ПЕРИОД АДАПТАЦИИ В ВОИНСКОМ КОЛЛЕКТИВЕ**

*Аннотация.* Изучен уровень тревожности у военнослужащих по призыву в зависимости от индивидуального профиля моторной асимметрии. Выявлено, что уровень тревожности при доминировании левосторонней асимметрии выше, чем при правосторонней. Эта индивидуальная особенность может быть фактором, негативно влияющим на адаптацию лиц с левосторонней моторной асимметрией в воинском коллективе.

*Ключевые слова:* тревожность, моторная асимметрия, военнослужащие, адаптация.

**Tsisnetsky Andrew Kazimirovitch**

*Post graduate student of the Department of special psychology of the Institute of philology, mass media information and psychology at the Novosibirsk state pedagogical university, kesson08@ya.ru, Novosibirsk*

**Razumnikova Olga Mikhaylovna**

*Doctor of Biological Sciences, Professor of the Department of Special Psychology of the Institute of philology, mass media information and psychology at the Novosibirsk state pedagogical university, razoum@mail.ru, Novosibirsk*

**Poveshchenko Alexander Fedorovich**

*Doctor of Medical Sciences, Professor, Head of the Department of Special Psychology of the Institute of philology, mass media information and psychology at the Novosibirsk state pedagogical university D, prof., Chief of the Special Psychology Department of NSPU, poveshchenkoa200@mail.ru, Novosibirsk*

**ANXIETY STUDY IN SOLDIERS WITH VARIOUS MOTOR ASYMMETRY DURING THE ADAPTATION IN MILITARY COLLECTIVE**

*Abstract.* The level of anxiety depending on the individual profile of motor asymmetry in military men is studied. It is shown that the level of anxiety in men with adomance of the left-sided asymmetry is higher than in the right-handed men. This trait may be a factor negatively influencing the adaptation of individuals with left-sided motor asymmetry in the military collective.

*Keywords:* anxiety, motor asymmetry, military men, adaptation.

Понимание влияния тревожности на адаптационные способности особо значимо при работе психолога в силовых структурах, в том числе с военнослужащими. Необходимость и актуальность таких исследований определяется, во-первых, тем, что военная служба по призыву из-за широко распространенных негативных установок на воин-

скую службу вызывает определённую тревогу у молодых людей. Во-вторых, новая среда обитания и необходимость деятельности в соответствии с уставными нормами, стимулирует состояние фрустрации и эмоционального стресса. Эффекты незавершенной адаптация и невозможности удовлетворения привычных потребностей могут в конечном

счете влиять и на эффективность военной подготовки, и на психическое состояние военнослужащих [1].

В практике военного психолога межполушарная асимметрия мозга практически не учитывается при работе с военнослужащими по призыву. Хотя известны методики, на основе которых можно делать выводы об особенностях латерализации сенсорных или моторных функций и в соответствии с этим формировать прогноз возможных отклонений в поведении или скорости адаптации военнослужащих. Вследствие разнообразия методов, применяемых для оценки латеральных признаков, необходимо выбрать те, которые наиболее информативны для анализа уровня тревожности молодых солдат [4].

Таким образом, целью нашего исследования стало определение уровня тревожности у военнослужащих по призыву с зависимости от выраженности их моторной асимметрии.

Базой исследования стали воинские подразделения Министерства обороны Российской Федерации, которые дислоцируются в Новосибирском гарнизоне. Выборку составили 104 военнослужащих из 4 воинских частей. Все военнослужащие были одного призыва, первого года службы, возраст 18-22 лет. Для оценки уровня тревожности была использована методика Дж. Тейлора [3].

Для определения индивидуального профиля моторной асимметрии использовали

27 проб «ведущей» руки (15) и «ведущей» ноги (12). Использование только правой руки (ноги) в соответствующей пробе оценивалось 2 баллами, при ответе «иногда» – 1 балл, симметричное – 0. В случае левостороннего доминирования оценка моторных операций производилась, соответственно, со знаком «минус» (2 или 1). Степень асимметрии рук и ног определяли по преобладанию правых или левых значений для каждой пробы с последующим вычислением коэффициента латерального предпочтения ( $K_{лп}$ ) [2]:

$$K_{лп} = ((\Pi_{общ.} - Л_{общ.}) / (\Pi_{общ.} + Л_{общ.} + C_{общ.})) \times 100\%$$
  
 где  $\Pi_{общ.}$  – общее количество проб, выполненных с использованием правой стороны;  $Л_{общ.}$  – общее количество проб, выполненных с использованием левой стороны;  $C_{общ.}$  – общее количество проб, выполненных одинаково эффективно каждой рукой.

После определении коэффициента латерального предпочтения все испытуемые были разделены на две группы: 82 военнослужащих составили группу с правосторонней моторной латерализацией ( $K_{лп}$  у них был в диапазоне 66-100) и 22 – с левосторонней ( $K_{лп}$  = -66 до -100). Смешанная группа из дальнейшего анализа была исключена.

Полученные показатели тревожности в группах, отличающихся моторной асимметрией, были сравнены с использованием непараметрического критерия Манна-Уитни. Было установлено, что при доминировании

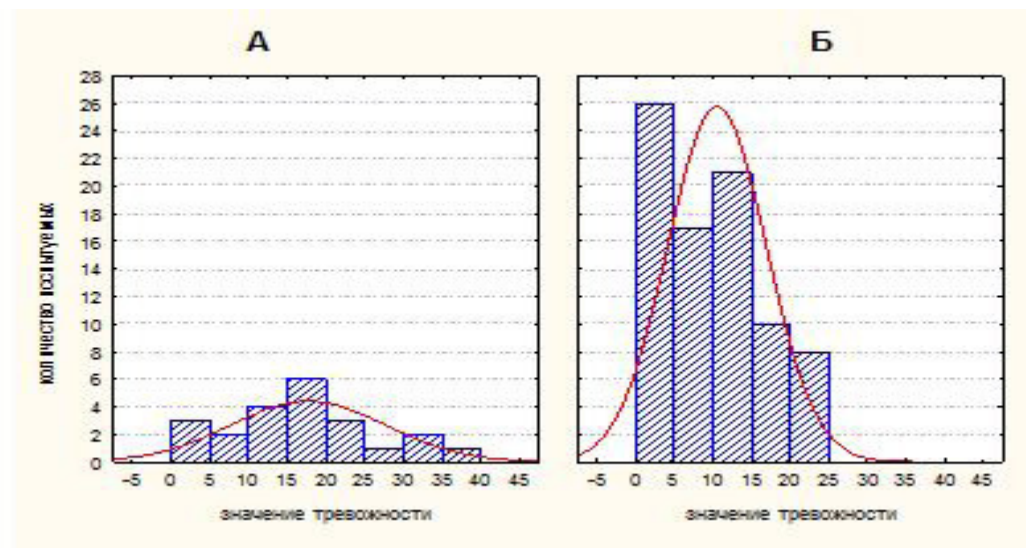


Рисунок – Распределение показателя «тревожность» у леволатеральных (А) и праволатеральных (Б) военнослужащих

леволатерального профиля уровень тревожности был достоверно выше, чем при праволатеральном ( $p=0.002$ ).

Распределение значений по шкале «тревожность» для двух рассмотренных групп показано на рисунке. Из него следует, что большие значения в случае леволатерального профиля моторной асимметрии обусловлены присутствием в этой группе отдельной subgroup, которые представляют индивиды с повышенными значениями «тревожности». По-видимому, именно на этих военнослужащих необходимо обратить особое внимание в психолого-педагогической работе.

Таким образом, согласно полученным результатам можно заключить, то в случае доминирования леволатерального профиля моторной асимметрии у военнослужащих следует ожидать изменение характера поведения или включение механизмов интрапсихической адаптации особенно при высоких показателях тревожности [5].

Тревога, чрезмерная по интенсивности или длительности, препятствует формированию адаптивного поведения, приводит к нарушению поведенческой интеграции, и ощущению внутренней напряженности. У военнослужащих в процессе адаптации к воинской деятельности наблюдается специфическое состояние, которое можно назвать «состоянием неопределенности выбора». Характерными признаками такого состояния является потеря контроля над своими эмоциями [1]. В первые месяцы службы военнослужащие испытывают определенную тревогу, как правило, это вызвано объективно непреодолимыми (или субъективно понимаемыми) трудностями адаптации к воинской службе. На начальном этапе выбор действий у молодых воинов ограничен представленными возможностями. Воинский коллектив уже самим фактом своего существования предопределяет, программирует систему действий, отношений каждого из своих воинов. Определяя личности кон-

кретную роль, коллектив указывает реальные примеры необходимого поведения, нарушение которых наказывается [4].

Таким образом, обнаруженный более высокий уровень тревожности у военнослужащих с левосторонней латерализацией показывает, что тревога в условиях воинского коллектива, особенно в первые месяцы службы, действительно может влиять на адаптивные способности, и этот эффект имеет особое значение при доминировании левосторонней моторной асимметрии.

Полученные данные позволяют сделать вывод, что у военнослужащих с левосторонней моторной асимметрией тревожность выше, чем при правосторонней латерализации. Обнаруженные результаты имеют как теоретическое, так и практическое значение. На их основе разработаны практические рекомендации командному составу среднего звена с целью более качественного изучения морально – психологической атмосферы в подразделении и педагогического воздействия на процесс психологической адаптации молодых солдат в воинских коллективах.

#### Библиографический список

1. Быструшкин С. К. Психофизиологические аспекты агрессивного поведения личности // Сибирский педагогический журнал. – 2012. – №3. – С. 266–270
2. Леутин В. П., Николаева Е. И. Функциональная асимметрия мозга: мифы и действительность. – СПб, Речь, 2005. – 368 с.
3. Практическая психодиагностика. Методики и тесты: учебное пособие. – Самара, 1998. – 672с.
4. Циснецкий А. К., Разумникова О. М., Повещенко А. Ф. Особенности агрессивного поведения военнослужащих с различной моторной асимметрией. //Мир науки, культуры, образования. – 2012. – №1. – С. 114-116
5. Faurie C., Llaurens V., Alvergne A., Goldberg M., Zins M., Raymond M. Left-handedness and male-male competition: Insights from fighting and hormonal data. *Evolutionary Psychology* 2011. 9(3): 354–370.

**Мурашова Ирина Юрьевна**

Методист МБОУ ДПОС «Центр обеспечения развития образования», [irinangarsk@yandex.ru](mailto:irinangarsk@yandex.ru), Ангарск

**Нодельман Валентина Ивановна**

Кандидат психологических наук, доцент кафедры клинико-психологических основ логопедии и дефектологии Восточно-Сибирской государственной академии образования, [nvi-irk@yandex.ru](mailto:nvi-irk@yandex.ru), Иркутск

## ОСОБЕННОСТИ ИНДИВИДУАЛЬНОЙ СТРУКТУРЫ ПОЛИМОДАЛЬНОГО ВОСПРИЯТИЯ СТАРШИХ ДОШКОЛЬНИКОВ

*Аннотация.* В статье описываются результаты исследования состояния структуры полимодального восприятия детей седьмого года жизни с общим недоразвитием речи, в сравнении с их сверстниками с нормальным речевым развитием, дается подробный анализ обнаруженной специфики проявлений симптоматики общего недоразвития речи у испытуемых при разных вариантах инактивности неведущих модальностей восприятия.

*Ключевые слова:* дети с общим недоразвитием речи, структура полимодального восприятия, ведущие и неведущие модальности восприятия, активные и инактивные модальности.



**Murashova Irina Jurevna**

Methodist of the Center for Education Development at the municipal budgetary educational institution of further education specialists, [irinangarsk@yandex.ru](mailto:irinangarsk@yandex.ru), Angarsk

**Nodelman Valentina Ivanovna**

Candidate of psychological sciences, associate professor of the Department of Clinical-psychological bases of defectology and logopedics at the Easto-Sibirian State Academy of education, [nvi-irk@yandex.ru](mailto:nvi-irk@yandex.ru), Irkutsk

## FEATURES OF INDIVIDUAL STRUCTURE OF OLDER PRESCHOOLERS' POLYMODAL PERCEPTION

*Abstract.* The paper describes the results of investigation of the structure of the state multimodal perception of the seventh year children with general speech deficiency, compared to their peers with normal speech development. A detailed analysis of the specific manifestations of the detected symptoms of general underdevelopment of speech in subjects with different versions of inactivity nonleading modalities of perception is shown.

*Keywords:* children with general speech deficiency, structure multimodal perception, leading and NLO modalities of perception, active and inactive modality.

Требования поиска эффективных путей совершенствования познавательной деятельности дошкольников седьмого года жизни побудили нас предпринять исследование у них структуры полимодального восприятия (далее ПМВ). Его актуальность для практики была обусловлена необходимостью преодоления речевых дефектов к началу школьного обучения и отсутствием в примерных программах обучения и воспитания дошкольников с общим недоразвитием речи (далее ОНР), разделов, раскрываю-

щих содержание целенаправленной работы специалистов по совершенствованию индивидуальной структуры ПМВ. Всего в исследовании приняли участие 320 детей 6–7 лет, из них 232 дошкольника с ОНР и 88 детей с нормальным речевым развитием [4; 5; 6]. В исследовании, в качестве основной, использовалась методика «Диагностика ПМВ у старших дошкольников» («ДЛМВсд») [5], представляющая собой модифицированный нами вариант методики «Определение регуляторного профиля сенсорно-перцептивной