

ФЕДЕРАЛЬНОЕ АГЕНТСТВО ПО ОБРАЗОВАНИЮ
ГОУ ВПО «НОВОСИБИРСКИЙ ГОСУДАРСТВЕННЫЙ
ПЕДАГОГИЧЕСКИЙ УНИВЕРСИТЕТ»

КОМПОЗИЦИЯ

Методические рекомендации
для абитуриентов Института искусств НГПУ

Автор-составитель – *В. И. Беляев*

Новосибирск
2006

УДК 372.016:7.0+73\76
ББК 85. 100. 5р30
Б 447

Печатается по решению
Редакционно-издательского совета НГПУ

Рецензенты:

доцент кафедры монументально-декоративного искусства НГАХА,
член ВТО «Союз художников России»

В. В. Иванкин;

кафедра декоративно-прикладного искусства и дизайна НГПУ

Б 447 Композиция: методические рекомендации для абитуриентов Института искусств НГПУ / автор-составитель В.И. Беляев. – Новосибирск: Изд. НГПУ, 2006. – 12 с.: ил. (16 с.).

Методические рекомендации разработаны для абитуриентов Института искусств НГПУ (специальности «Изобразительное искусство», «Дизайн», «Декоративно-прикладное искусство»). В работе обозначены задачи, раскрываются требования и критерии оценки вступительного экзамена. Кроме того, рекомендации содержат иллюстративный материал - варианты выполненных экзаменационных работ.

УДК372.016:7.0+73\76
ББК 85.100.5р30

© Беляев В. И., 2006
© ГОУ ВПО «НГПУ», 2006

ВВЕДЕНИЕ

В последние годы в Институте искусств динамично осваиваются новые специальности. К существующей уже много лет специальности «Изобразительное искусство» добавились две новые: «Дизайн» и «Декоративно-прикладное искусство». Ориентируясь при поступлении на любую из них, абитуриенту необходимо сдать вступительный экзамен по композиции.

Цель экзамена – выявить творческие способности и определенные навыки, необходимые для обучения по программам Института искусств – прежде всего навыки проектного мышления, фантазию и оригинальность при решении творческих задач, умение осуществлять задуманную идею.

Для более успешной сдачи вступительного экзамена абитуриенту врожденных способностей и таланта недостаточно. Необходимо развивать творческое воображение и образное мышление, зрительную память и наблюдательность, а также осваивать приемы работы с различными графическими материалами и композиционные приемы. Эту задачу призваны решать учреждения довузовской подготовки: школы искусств, художественные школы, художественные училища, а также подготовительные курсы, которые организованы в Институте искусств.

Композиция носит декоративный характер. Поэтому абитуриент должен четко представлять себе специфику декоративной композиции, которая имеет свои особенности и отличия от живописной. Она в большинстве случаев по виду относится к фронтальной композиции. Элементы в ней располагаются в вертикальном и горизонтальном направлениях по отношению к зрителю, носят плоскостной, стилизованный характер и могут подвергаться трансформации. Во фронтальной, декоративной композиции в основном отсутствует линейная и воздушная перспектива, цветовое решение условное, декоративное.

Зная эти особенности, абитуриенту на вступительных экзаменах будет легче работать над составлением и выполнением данного вида композиции.

МЕТОДИЧЕСКИЕ РЕКОМЕНДАЦИИ ПО ВЫПОЛНЕНИЮ ЭКЗАМЕНАЦИОННОГО ЗАДАНИЯ ПО КОМПОЗИЦИИ

Общие требования, предъявляемые к экзамену

- Знание основных композиционных понятий.
- Полное выполнение необходимого объема экзаменационного задания.
- Соответствие критериям оценивания качества вступительного экзамена.

Цель экзамена по декоративной композиции

- Определить уровень подготовленности абитуриентов по декоративной композиции.
- Выявить творческие способности и фантазию в разработке декоративной композиции (декоративного натюрморта).

Организация и условия проведения вступительного экзамена

Экзамен по композиции носит практический характер и состоит из одного задания, выполненного на бумаге формата А3 (рис. 1, а). Лист располагается горизонтально. В его левой части размещается поисковый материал, представляющий собой выполненные в карандаше и цвете форэскизы (зарисовки, наброски). Количество форэскизов – не менее четырех. В правой части листа выполняется итоговая композиция в цвете в заданном формате. Тема экзаменационного задания выдается на группу и доводится до сведения абитуриентов в начале экзамена. Продолжительность экзамена – 4 часа. По его окончании задания собираются для проверки.

Материалы и инструменты, используемые при выполнении экзаменационного задания

1. Бумага чертежная формата А3.
2. Изобразительные материалы: акварель, гуашь, темпера, карандаши простые, гелевые ручки разных цветов.

3. Инструменты:

- кисти (колонковые, беличьи, из искусственного волоса), круглые и плоские, разных номеров;
- циркуль;
- линейка;
- угольник.

Основные этапы выполнения экзаменационного задания

- Разработка поисковых форэскизов в карандаше и цвете для нахождения оптимальной композиции (рис. 1, а).
- Выбор оптимальной композиции.
- Построение итогового варианта композиции в карандаше (рис. 1, б).
- Выполнение итогового варианта композиции в цвете (рис. 1, в).

Примерное содержание экзаменационного задания

Выполнить декоративный натюрморт в цвете. Тема «Натюрморт "Осенний"». Формат – круг диаметром 20 см.

Критерии оценивания качества экзамена по композиции

При проверке экзаменационного задания на оценку влияют следующие параметры:

1. Полнота выполнения задания:

- изображение не менее четырех форэскизов в карандаше и одного – в цвете;
- наличие и законченность итогового варианта в цвете.

2. Выполнение условий проведения вступительного экзамена по композиции.

3. Соблюдение правил композиционных поисков:

- схематичность и плоскостное решение;
- использование разнообразных графических приемов на эскизной стадии;
- соблюдение пропорциональной точности при переносе и увеличении эскиза для окончательного варианта.

4. Соответствие теме.
5. Оригинальность композиционного решения:
 - создание равновесия в композиции;
 - ритмическая организация элементов композиции;
 - подчинение композиции единому образному строю;
 - организация композиционного центра и т.д.
6. Гармоничность замыслов, идей, образов и средств выразительности композиционного решения.
7. Цветовая гармония.
8. Стилизация.
9. Ассоциативность.
10. Правильный выбор изобразительного материала и инструментов в соответствии с поставленной задачей.
11. Качество выполнения.

Характерные ошибки, встречающиеся при выполнении экзаменационного задания

Рис. 2, а. Задание выполнено не в полном объеме: не закончена итоговая композиция.

Рис. 2, б. Задание имеет ошибки по многим параметрам:

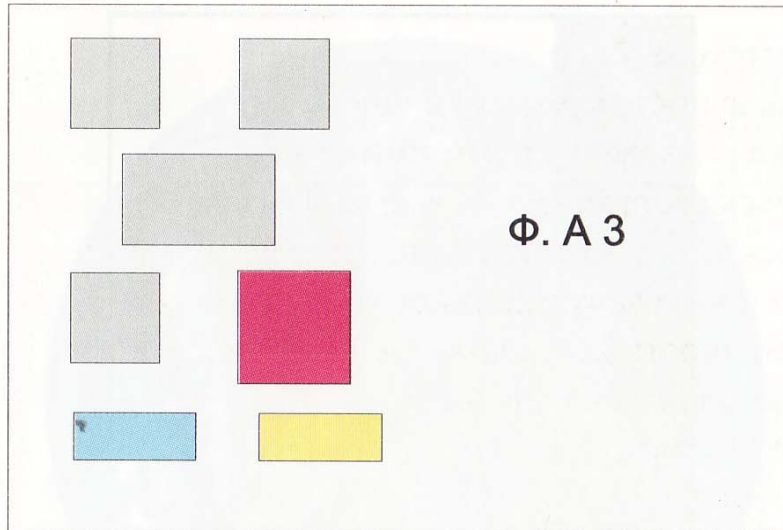
- отсутствие оригинальности композиционного решения;
- внутренне неуравновешенная композиция;
- ограниченность цветового решения;
- композиция недостаточна по количеству подобранных элементов;
- некачественное выполнение задания.

Рис. 3. Несоответствие заданной теме:

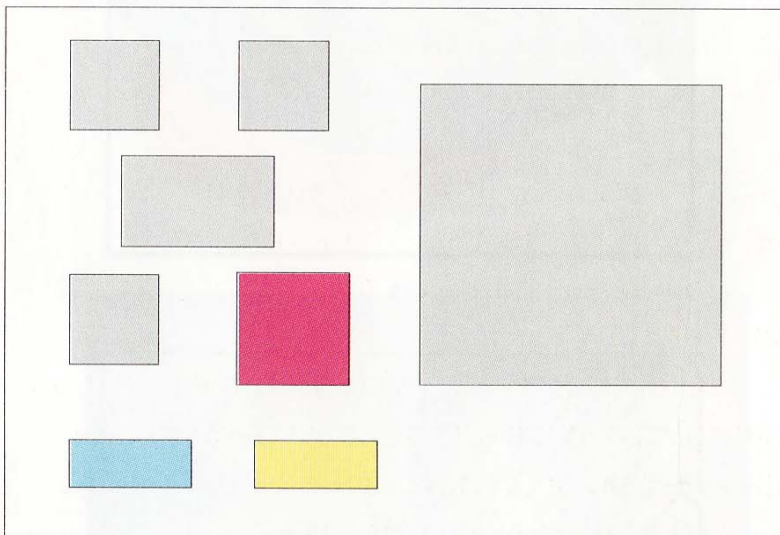
а – вместо декоративного натюрморта выполнена декоративная орнаментальная композиция (орнамент в круге);

б – декоративный натюрморт выступает как часть сюжетной композиции, а не как самостоятельная композиция.

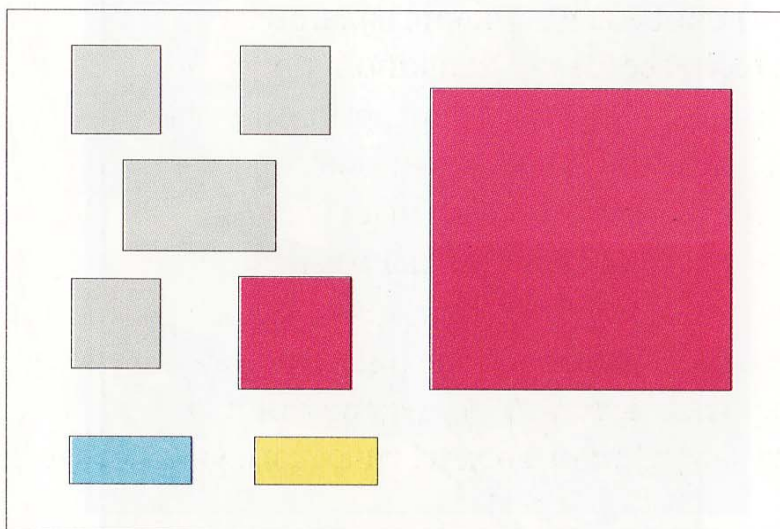
В данных методических рекомендациях приводится иллюстративный материал – работы абитуриентов, выполненные на подготовительных курсах, а также студентов Института искусств Новосибирского государственного педагогического университета (рис. 4–16).



a



б



в

Рис. 1. Этапы работы над композицией



a



б

Рис. 2. Характерные ошибки



а

б



Рис. 3. Характерные ошибки



Рис. 4. Натюрморт «Музыкальный»



Рис. 5. Натюрморт «Деревенский»



Рис. 6. Натюрморт «Деревенский»

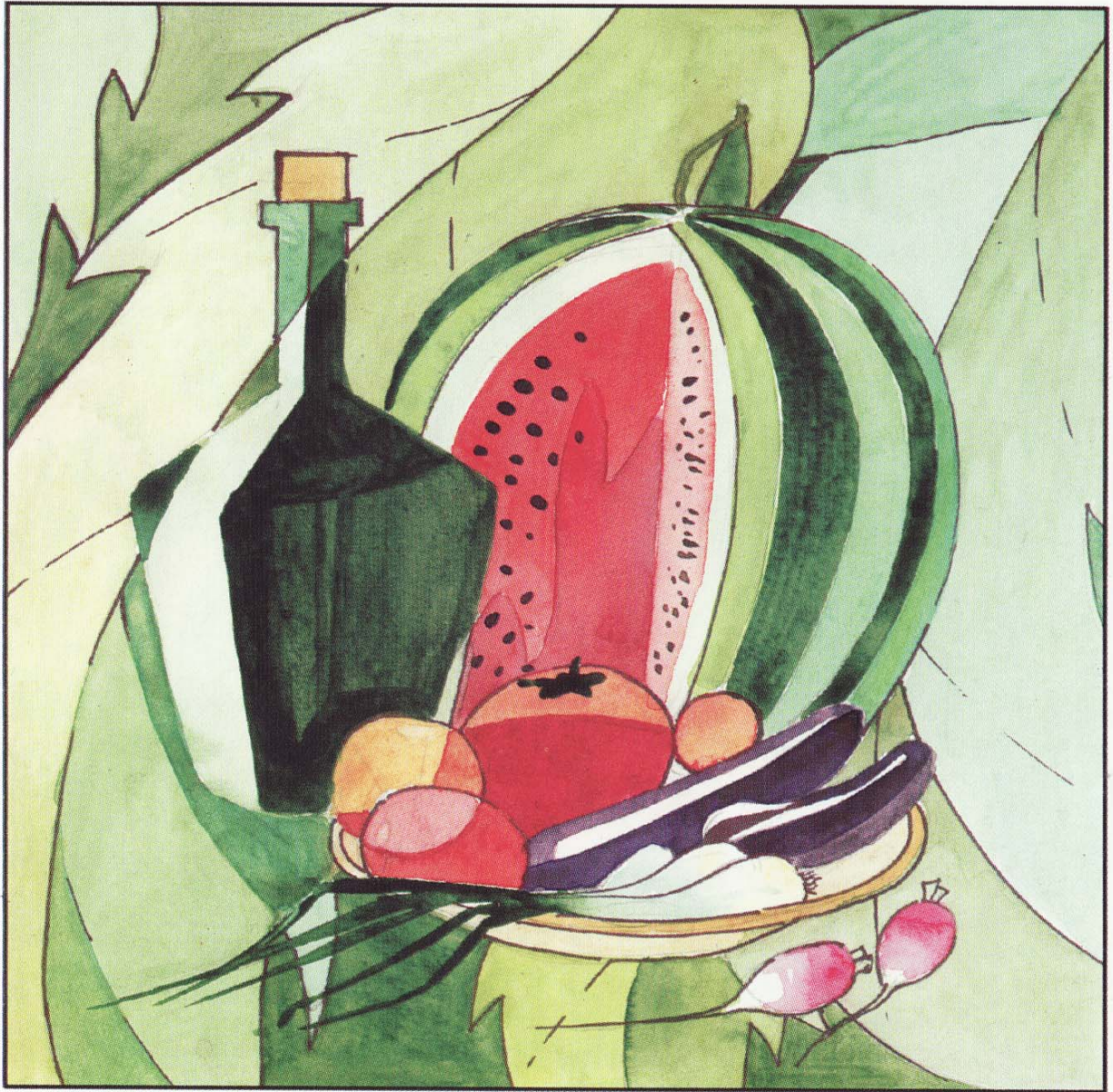


Рис. 7. Натюрморт «Дары природы»

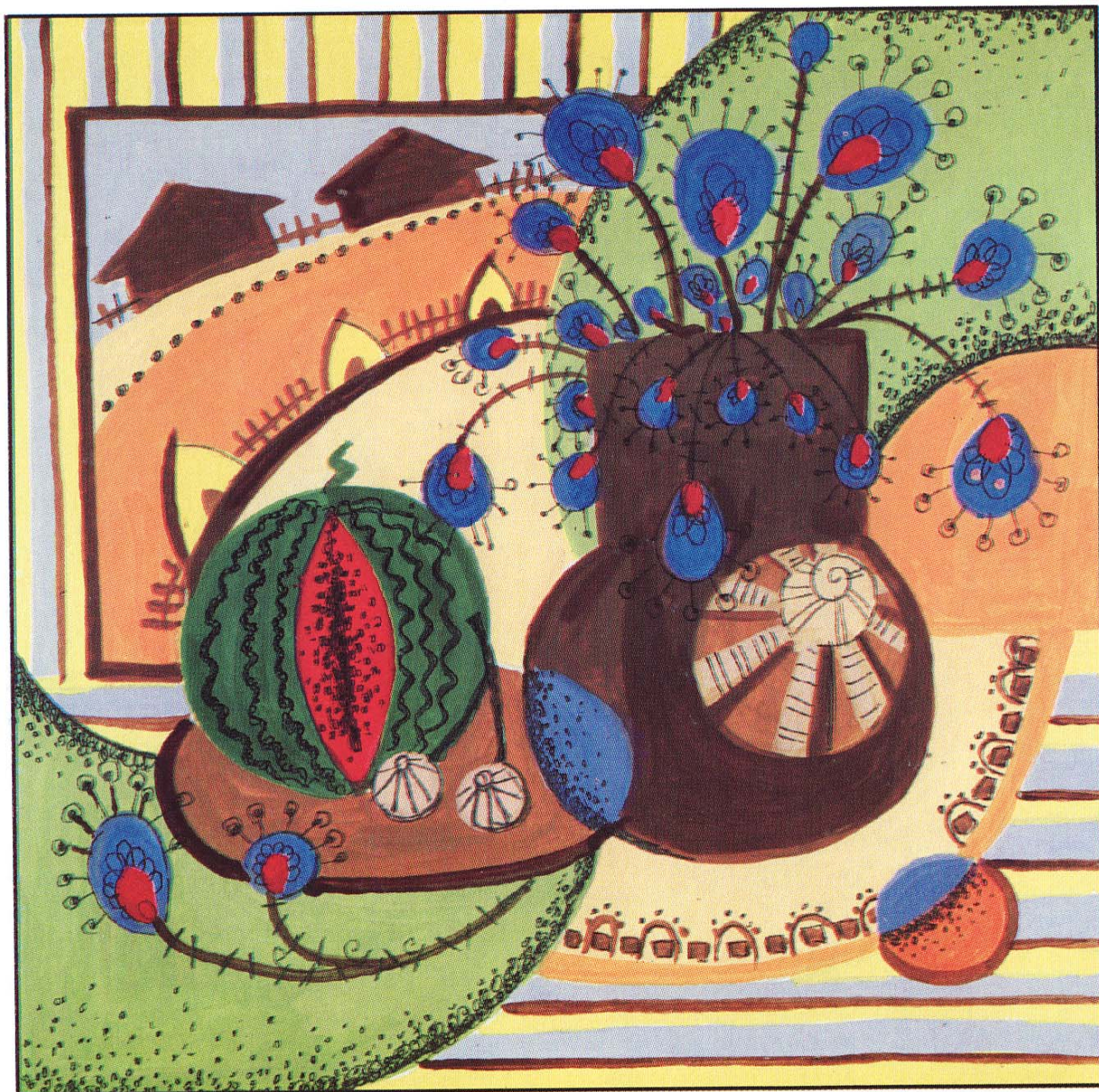


Рис. 8. Натюрморт «Лето»

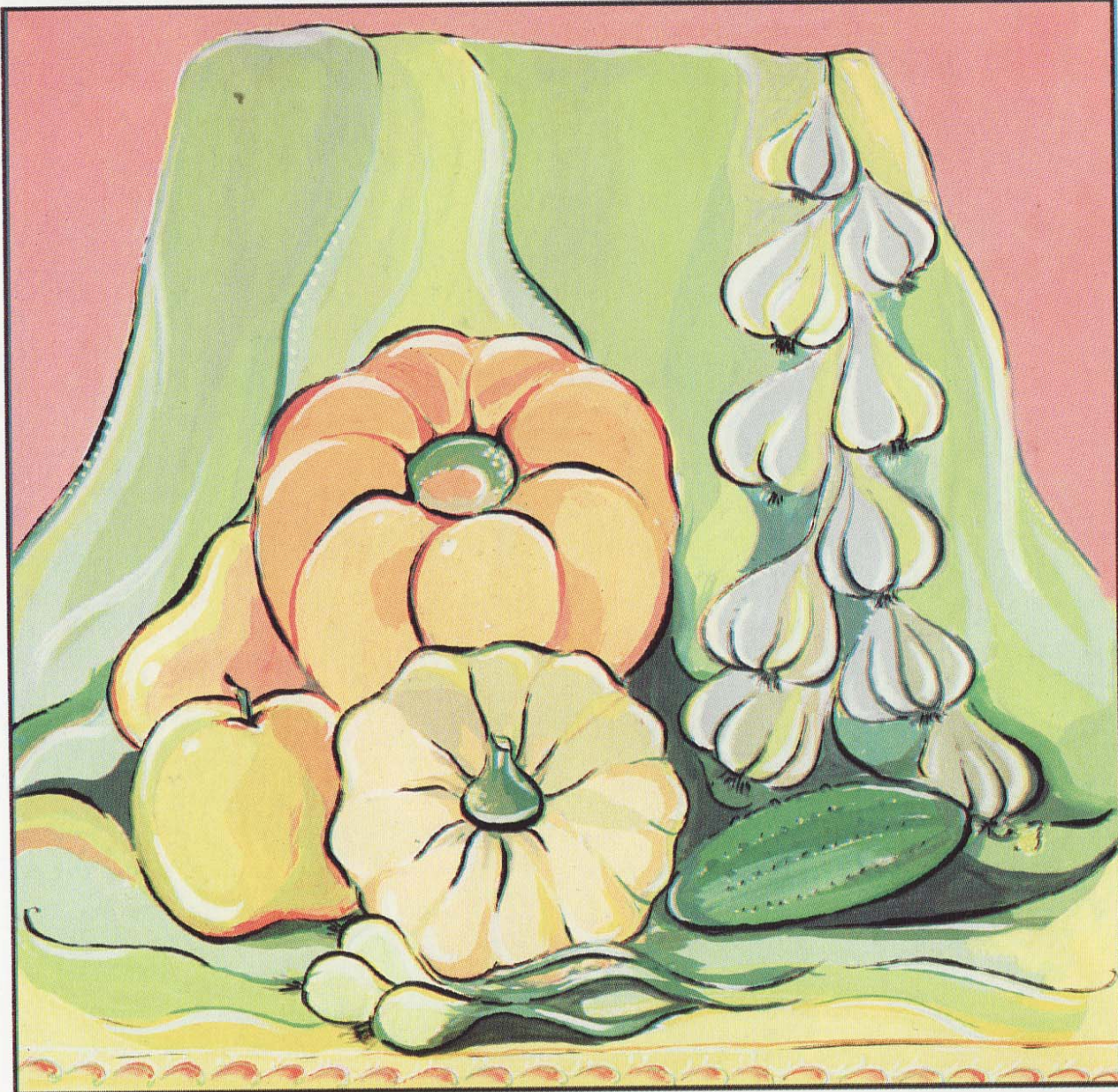


Рис. 9. Натюрморт «Осенний»

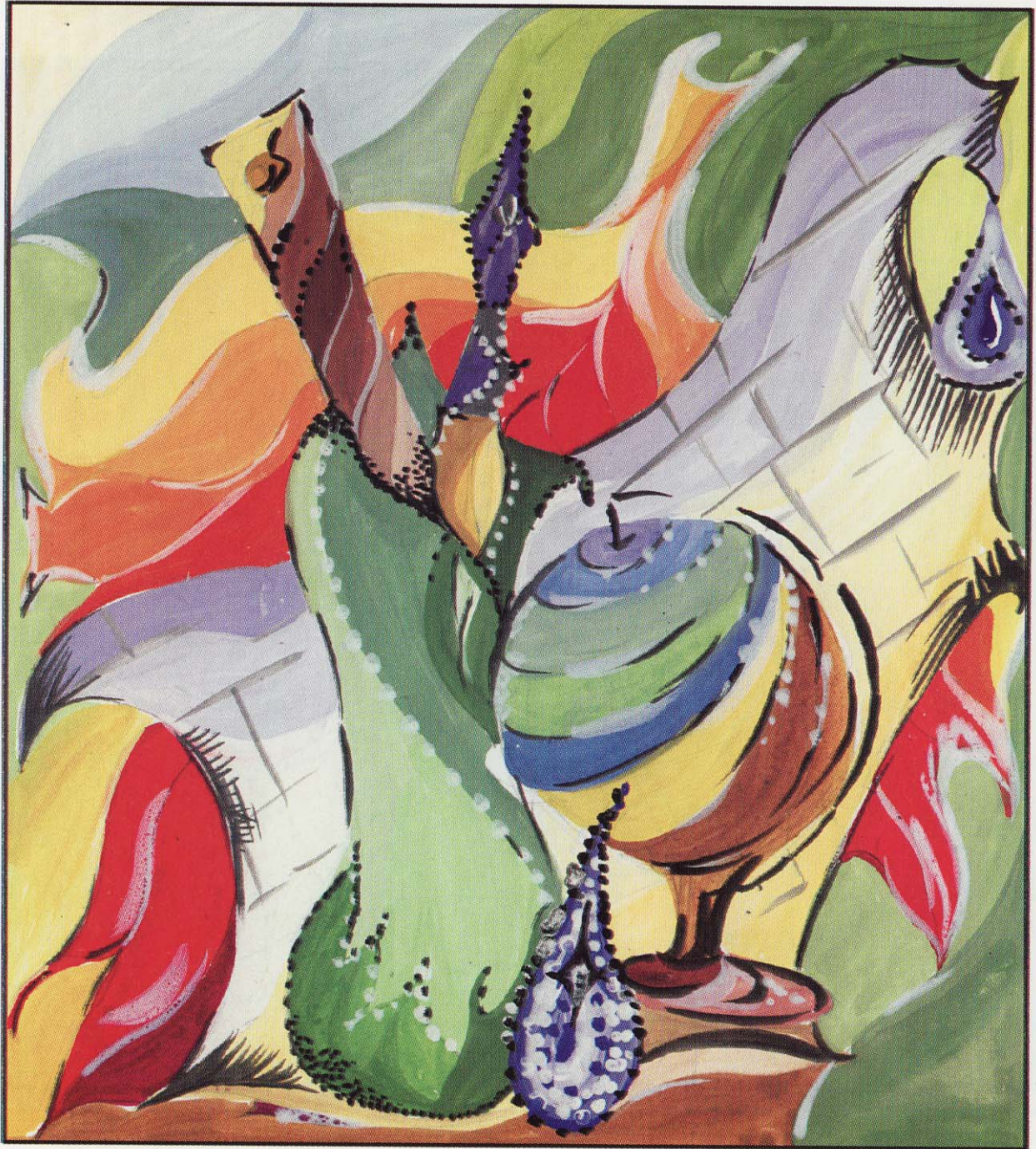


Рис. 10. Натюрморт «Осенний»



Рис. 11. Натюрморт «Музыкальный»



Рис. 12. Натюрморт «Дары природы»



Рис. 13. Натюрморт «Чаяпитие»



Рис. 14. Натюрморт «Чаетитие»



Рис. 15. Натюрморт «Летний»



Рис. 16. Натюрморт «Летний»

РЕКОМЕНДУЕМАЯ ЛИТЕРАТУРА

1. *Логвиненко, Г. М.* Декоративная композиция / Г.М. Логвиненко. – М.: Владос, 2004.
2. *Паранюшкин, Р. В.* Композиция / Р.В. Паранюшкин. – Ростов-на-Дону: Феникс, 2001.
3. *Сокольникова, Н. М.* Изобразительное искусство. Ч. 3. Основы композиции / Н.М. Сокольникова. – Обнинск: Титул, 1996.
4. Стилизация в декоративно-прикладном искусстве: метод. рекоменд. для студ. ХГФ / авт.-сост. Т.Н. Тропина. – Новосибирск: Изд. НГПУ, 2004.
5. *Тропина, Т. Н.* Основы декоративной композиции: учеб.-метод. пособие / Т.Н. Тропина, В.И. Беляев. – Новосибирск: Изд. НГПУ, 2005.
6. *Чернышев, О. В.* Формальная композиция / О.В. Чернышев. – Минск: Харвест, 1999.

ТЕРМИНОЛОГИЧЕСКИЙ СЛОВАРЬ

- Абрис* (нем. *Abris* – чертеж) – линейные очертания изображаемого предмета. То же, что контур.
- Акцент* (лат. *accentus* – ударение) – в изобразительном искусстве прием выделения цветом, светом, линией или расположением какой-нибудь фигуры, детали изображения, на которую нужно обратить внимание зрителя.
- Аппликация* (лат. *applicatio* – прикладывание) – изображение, составленное в большинстве случаев из разноцветных кусков бумаги или ткани, приклеенных или пришитых к бумаге, холсту и т.д.
- Асимметрия* (греч. *asymmetria* – несоразмерность) – принцип организации, который основывается на динамической уравновешенности элементов, на впечатлении движениях в пределах целого.
- Ассоциация* (лат. *associatio* – соединение) – психологическая связь представлений о различных предметах и явлениях, выработанных жизненным опытом. Ассоциацию может вызывать форма, выражающая определенный характер (чум – снег, север; солнце – юг, жара и т.д.), звуки (игра музыкального инструмента, пение, чтение стихов и т.д.), а также формы и средства композиции, которые наиболее тесно связаны с внешней стороной изображения: цвет, контраст, текстура, фактура и т.д.).
- Гармония* (греч. *Harmonia* – стройность, единство, согласованность частей) – пропорциональные, соразмерные соотношения и взаимосвязь частей изображения. Соответствие художественных средств идейному содержанию произведения.
- Деформация* (лат. *deformatio* – искажение) – изменение формы. В изобразительном искусстве нередко используется как художественный прием, усиливающий выразительность образа.
- Динамика* (греч. *dynamikos* – сильный) – это зрительное восприятие движения, стремительность формы.
- Доминанта* (лат. *dominans (dominantis)* – господствующий) – главный элемент, мотив на плоскости, несущий основную смысловую нагрузку. Второстепенные детали служат главному, оттеняют, выделяют и направляют взгляд зрителя в первую очередь на него. Доминанта, в свою очередь,

должна взаимодействовать с ними, вести диалог и не должна становиться «диктатором». Доминанту можно выделить цветом, тоном, размером, формой, одновременным использованием вышеперечисленных параметров и т.д.

Законченность – такая стадия в работе над произведением, когда достигнута наибольшая полнота воплощения творческого замысла.

Идея (греч. *idea* – понятие, представление) – основная мысль произведения, определяющая его содержание.

Колорит (лат. *color* – цвет) – особенности цветового и светотеневого строя произведения. Колорит в произведении представляет собой обычно сочетание цветов, обладающее известным единством. В узком смысле под колоритом понимают гармонию и красоту цветовых сочетаний, а также богатство цветовых оттенков. В зависимости от преобладающей в нем цветовой гаммы колорит может быть холодным, теплым, светлым, зеленоватым и т.д.

Композиция (лат. *compositio* – сочинение, составление, соединение, связь) – построение произведения, согласованность его частей, отвечающая его идейному содержанию.

Контраст (фр. *contraste* – резкое различие, противоположность): длинный – короткий, гладкое – шероховатое, темный – светлый и т.д. В композиционном построении произведений контраст служит приемом, благодаря которому сильнее выделяется главное и достигается большая выразительность образов. Наибольшее значение имеет цветовой и световой контраст.

Монохромный (греч. *monos* – один + *chromos* – цвет) – одноцветный.

Мотив (фр. *motif*) — в ДПИ основной элемент орнаментальной композиции, который может неоднократно повторяться.

Натюрморт (фр. *nature morte* – мертвая натура) – изображение неодушевленных предметов, объединенных в единую композиционную группу.

Нюанс (фр. *nuance*) – едва уловимый переход, тонкий оттенок цвета или очень легкий переход от света к тени и т.п.

Орнамент (лат. *ornamentum* – украшение) – узор, отличающийся ритмическим расположением одних и тех же декоративных мотивов, который создается путем переработки и стилизации изображений всевозможных предметов реаль-

ного мира или из сочетаний геометрических форм. Он всегда служит украшением предметов, интерьеров и т.д.

Пластика (греч. *plastikz* – лепка, скульптура) – плавный переход от формы к форме. Плавное перетекание одной формы в другую.

Пропорции (лат. *proportio*) – это определенная соразмерность, согласованная система отношений частей произведения между собой и целым, придающая произведению гармоническую завершенность.

Равновесие – такое состояние формы, при котором все элементы сбалансированы между собой. Оно зависит от распределения масс композиции относительно ее центра.

Ритм (греч. *rhythmos* – мерное течение) – 1) равномерное чередование размерных элементов, порядок сочетания линий, объемов, плоскостей; 2) чередование различных элементов с убыванием или возрастанием каких-либо качеств (размеров, поворотов, цветовой насыщенности и т.д.).

Симметрия (греч. *symmetria* – соразмерность) – такое построение предмета или композиционного произведения, при котором одни и те же части по отношению к центральной оси расположены одинаково. Различают зеркальный вид симметрии, осевую и винтовую симметрию.

Статика (греч. *statos* – стоящий) – состояние покоя, равновесия формы, устойчивость во всем ее строе, в самой геометрической основе.

Стилизация – преобразование, изменение формы путем упрощения, обобщения рисунка и абриса.

Сюжет (фр. *sujet*) – конкретное событие или явление, изображаемое в произведении. Одна и та же тема может быть передана во множестве различных сюжетов.

Тема (греч. *thema*) – круг жизненных явлений, выбранных художником для изображения и для раскрытия идеи своего произведения.

Трансформация (лат. *transformatio*) – преобразование, превращение путем быстрого изменения формы, объема.

Целостность – внутреннее единство композиции. Если изображение или предмет целиком охватываются взглядом как единое целое, явно не распадаются на отдельные самостоятельные части, то налицо целостность.

Эскиз (фр. *esquisse*) – подготовительный набросок к произведению. Может быть выполнен в любой технике.

СОДЕРЖАНИЕ

Введение	3
Методические рекомендации по выполнению экзаменационного задания по композиции	4
Рекомендуемая литература	7
Терминологический словарь.....	8

Учебное издание

КОМПОЗИЦИЯ

Методические рекомендации
для абитуриентов Института искусств НГПУ

Редактор *Н. А. Егина*
Компьютерная верстка:
С. В. Беляев, И. С. Сидоренко, П. А. Панкратов

Лицензия ЛР 020059 от 24.03.97
Гигиенический сертификат № 54.нк.05.953.п.ООО 149.12.02 от 27 декабря 2002 г.

Подписано в печать 05.04.06 г. Формат бумаги 60x84/16.
Печать офсет + RISO. Усл. печ. л. 1,9. Уч.-изд. л. 2. Тираж 500 экз.
Заказ № 365.

Отпечатано в типографии:
ООО «Немо Пресс», 630001, г. Новосибирск, ул. Д. Ковальчук, 1
тел./факс: (383) 226-40-13; E-mail: nemopress@mail.ru